

2

# PROHLÁŠENÍ VLASTNÍKA

## BUDOVY

o vymezení jednotek v budově

podle § 4 zákona č. 72/1994 Sb., kterým se upravují některé spoluvlastnické vztahy k budovám a některé vlastnické vztahy k nebytovým prostorům a doplňují některé zákony (*zákon o vlastnictví bytů*), ve znění pozdějších předpisů

# PROHLÁŠENÍ VLASTNÍKA BUDOVY

podle § 4 zákona o vlastnictví bytů činí níže uvedený vlastník:

**Obchodní firma:** KRYSTAL GROUP s.r.o.  
**Sídlo:** Brno, Hybešova 28, PSČ 602 00  
**Identifikační číslo:** 282 68 211

jejímž jménem jedná David Kovář, jednatel  
(dále jako *vlastník*)

takto:

## I. Úvodní část

1. Vlastník je ke dni podpisu tohoto prohlášení vlastníka budovy výlučným vlastníkem následujících nemovitostí, a to **rozestavěné budovy** bez čp./č.ev., situované na pozemku, parcele č. **1292/1** (dále jen „budova“), a dále pozemku, parcely č. **1292/1**, zastavěná plocha a nádvoří o výměře 1019 m<sup>2</sup> (dále jen „pozemek“), vše zapsáno u Katastrální úřad pro Jihomoravský kraj, Katastrální pracoviště Brno-město, pro **katastrální území Staré Brno, obec Brno**, na listu vlastnictví č. 848.
2. Vlastník uvádí, že Úřad městské části města Brna, Brno – střed, Odbor výstavby a územního rozvoje, Stavební úřad, vydal dne 10.12.2008 stavební povolení na stavbu nazvanou „Výstavba polyfunkčního domu na pozemcích číslo 1291, 1292/1 a 1292/2, k.ú. Brno“, č.j.: 080069677/STAG/STU/002, sp.zn.: STU010801605, jež nabylo právní moci dne 3.1.2009. V souladu s tímto stavebním povolením zahájil vlastník stavbu domu s byty a nebytovými prostory. K dnešnímu dni se stavba nachází v takovém stupni rozestavěnosti, že jsou splněny podmínky proto, aby v budově byly vymezeny rozestavěné byty ve smyslu § 2 písm. e) zákona o vlastnictví bytů a rozestavěné nebytové prostory ve smyslu § 2 písm. f) zákona o vlastnictví bytů. Tyto skutečnosti vlastník dokládá čestným prohlášením.
3. Vlastník tímto níže projevuje svoji svobodnou a vážnou vůli k tomu, aby byly v budově vymezeny rozestavěné byty ve smyslu § 2 písm. e) zákona o vlastnictví bytů a rozestavěné nebytové prostory ve smyslu § 2 písm. f) zákona o vlastnictví bytů, se kterými bude spjat spoluvlastnický podíl na společných částech budovy a pozemku, přičemž výše spoluvlastnických podílů se bude řídit vzájemným poměrem velikosti podlahové plochy vzniklých jednotek k celkové ploše všech jednotek v budově. Všechny níže uvedené jednotky jsou ve fázi rozestavěnosti tak, jak je uvedeno výše. Bytem ve smyslu § 2 písm. b) zákona o vlastnictví bytů anebo nebytovým prostorem ve smyslu § 2 písm. c) zákona o vlastnictví bytů se dané jednotky stanou dnem, kdy příslušný katastrální úřad pravomocně povolí jejich užívání.

## II. Předmět prohlášení vlastníka budovy

1. Vlastník tímto prohlášením vlastníka budovy v budově v souladu se stavebním určením vymezuje 48 rozestavěných bytů a 38 rozestavěných nebytových prostor s tím, že popis jednotlivých jednotek je obsažen v čl. III. tohoto prohlášení vlastníka budovy.
2. S vlastnictvím jednotky je podle §8 a § 21 zákona o vlastnictví bytů spojeno podílové spoluvlastnictví společných částí budovy a dále pozemku.

## III. Prohlášení o vymezení jednotek dle § 4, odst. 2, písm. a), b) a d)

Vlastník tímto prohlášením vlastníka budovy vymezuje následující jednotky v budově, přičemž všechny jsou buď **rozestavěným bytem** ve smyslu § 2 písm. e) zákona o vlastnictví bytů (v případě označení jednotky jako „byt“) anebo **rozestavěným nebytovým prostorem** ve smyslu § 2 písm. f) zákona o vlastnictví bytů (v případě označení jednotky jako „nebytový prostor“):

1. **Jednotka č. 1 je nebytový prostor, dílna nebo provozovna**, jež je umístěna v 1. nadzemním podlaží budovy. Umístění jednotky je znázorněno ve schématu příslušného podlaží.

Tato jednotka se skládá z následujících místností a příslušenství:

Komerční prostor..... 28,5 m<sup>2</sup>

Vybavení jednotky bude následující: umyvadlo, (hygienické místnosti /WC, koupelna/ vybaveny běžnou sanitární technikou, včetně armatur), topná tělesa, měřiče spotřeby tepla, vody, el. energie, domovní schránka, domácí telefon, zvonek.

Součástí jednotky budou: nenosné příčky uvnitř jednotky, vnitřní i vstupní dveře, okna, podlahová krytina, vnitřní elektroinstalace, vnitřní rozvody slaboproudu, vody, tepla, odvody odpadních vod. Mezi součástí jednotky nepatří stoupačí vedení vody, odpadních vod, včetně uzavíracích ventilů.

Jednotka je ohraničena vnitřní stranou obvodových zdí, vnější stranou vstupních dveří, vnější stranou oken.

Celková podlahová plocha jednotky s příslušenstvím je **28,5 m<sup>2</sup>**. S vlastnictvím této jednotky je spojen spoluvlastnický podíl na společných částech budovy a pozemku ve výši 285/43144.

2. **Jednotka č. 2 je nebytový prostor, dílna nebo provozovna**, jež je umístěna v 1. nadzemním podlaží budovy. Umístění jednotky je znázorněno ve schématu příslušného podlaží.

Tato jednotka se skládá z následujících místností a příslušenství:

Komerční prostor..... 41,0 m<sup>2</sup>

Sklad .....2,0 m<sup>2</sup>

Vybavení jednotky bude následující: umyvadlo, (hygienické místnosti /WC, koupelna/ vybaveny běžnou sanitární technikou, včetně armatur), topná tělesa, měřiče spotřeby tepla, vody, el. energie, domovní schránka, domácí telefon, zvonek.

Součástí jednotky budou: nenosné příčky uvnitř jednotky, vnitřní i vstupní dveře, okna, podlahová krytina, vnitřní elektroinstalace, vnitřní rozvody slaboproudu, vody, tepla, odvody odpadních vod. Mezi součástí jednotky nepatří stoupačí vedení vody, odpadních vod, včetně uzavíracích ventilů.

Jednotka je ohraničena vnitřní stranou obvodových zdí, vnější stranou vstupních dveří, vnější stranou oken.

Celková podlahová plocha jednotky s příslušenstvím je **43,0 m<sup>2</sup>**. S vlastnictvím této jednotky je spojen spoluvlastnický podíl na společných částech budovy a pozemku ve výši 430/43144.

3. **Jednotka č. 3 je nebytový prostor, dílna nebo provozovna**, jež je umístěna v 1. nadzemním podlaží budovy. Umístění jednotky je znázorněno ve schématu příslušného podlaží.

Tato jednotka se skládá z následujících místností a příslušenství:

Komerční prostor..... 48,1 m<sup>2</sup>

Sklad .....8,4 m<sup>2</sup>

Předsín WC.....1,5 m<sup>2</sup>

WC.....1,5 m<sup>2</sup>

Sklad .....8,9 m<sup>2</sup>

Chodba .....6,8 m<sup>2</sup>

Vybavení jednotky bude následující: umyvadlo, (hygienické místnosti /WC, koupelna/ vybaveny běžnou sanitární technikou, včetně armatur), topná tělesa, měřiče spotřeby tepla, vody, el. energie, domovní schránka, domácí telefon, zvonek.

Součástí jednotky budou: nenosné příčky uvnitř jednotky, vnitřní i vstupní dveře, okna, podlahová krytina, vnitřní elektroinstalace, vnitřní rozvody slaboproudu, vody, tepla, odvody odpadních vod. Mezi součástí jednotky nepatří stoupací vedení vody, odpadních vod, včetně uzavíracích ventilů.

Jednotka je ohraničena vnitřní stranou obvodových zdí, vnější stranou vstupních dveří, vnější stranou oken.

Celková podlahová plocha jednotky s příslušenstvím je **75,2 m<sup>2</sup>**. S vlastnictvím této jednotky je spojen spoluvlastnický podíl na společných částech budovy a pozemku ve výši 752/43144.

**4. Jednotka č. 4 je nebytový prostor, dílna nebo provozovna,** jež je umístěna v 1. nadzemním podlaží budovy. Umístění jednotky je znázorněno ve schématu příslušného podlaží.

Tato jednotka se skládá z následujících místností a příslušenství:

Komerční prostor.....	59,0 m <sup>2</sup>
Chodba.....	8,4 m <sup>2</sup>
Přípravná prodejny.....	10,0 m <sup>2</sup>
Denní místnost, šatna.....	6,1 m <sup>2</sup>
WC.....	1,7 m <sup>2</sup>
Předsín WC.....	1,5 m <sup>2</sup>
Úklidová komora.....	1,4 m <sup>2</sup>
Sklad.....	2,0 m <sup>2</sup>
Chladicí box.....	2,7 m <sup>2</sup>
Zádveří.....	1,4 m <sup>2</sup>

Vybavení jednotky bude následující: umyvadlo, (hygienické místnosti /WC, koupelna/ vybaveny běžnou sanitární technikou, včetně armatur), topná tělesa, měřiče spotřeby tepla, vody, el. energie, domovní schránka, domácí telefon, zvonek.

Součástí jednotky budou: nenosné příčky uvnitř jednotky, vnitřní i vstupní dveře, okna, podlahová krytina, vnitřní elektroinstalace, vnitřní rozvody slaboproudu, vody, tepla, odvody odpadních vod. Mezi součástí jednotky nepatří stoupací vedení vody, odpadních vod, včetně uzavíracích ventilů.

Jednotka je ohraničena vnitřní stranou obvodových zdí, vnější stranou vstupních dveří, vnější stranou oken.

Celková podlahová plocha jednotky s příslušenstvím je **94,2 m<sup>2</sup>**. S vlastnictvím této jednotky je spojen spoluvlastnický podíl na společných částech budovy a pozemku ve výši 942/43144.

**5. Jednotka č. 5 je nebytový prostor, dílna nebo provozovna,** jež je umístěna v 1. nadzemním podlaží budovy. Umístění jednotky je znázorněno ve schématu příslušného podlaží.

Tato jednotka se skládá z následujících místností a příslušenství:

Komerční prostor.....	49,1 m <sup>2</sup>
Předsín WC.....	1,8 m <sup>2</sup>
WC.....	1,8 m <sup>2</sup>
Sklad.....	2,1 m <sup>2</sup>

Vybavení jednotky bude následující: umyvadlo, (hygienické místnosti /WC, koupelna/ vybaveny běžnou sanitární technikou, včetně armatur), topná tělesa, měřiče spotřeby tepla, vody, el. energie, domovní schránka, domácí telefon, zvonek.

Součástí jednotky budou: nenosné příčky uvnitř jednotky, vnitřní i vstupní dveře, okna, podlahová krytina, vnitřní elektroinstalace, vnitřní rozvody slaboproudu, vody, tepla, odvody odpadních vod. Mezi součástí jednotky nepatří stoupací vedení vody, odpadních vod, včetně uzavíracích ventilů.

Jednotka je ohraničena vnitřní stranou obvodových zdí, vnější stranou vstupních dveří, vnější stranou oken.

Celková podlahová plocha jednotky s příslušenstvím je **54,8 m<sup>2</sup>**. S vlastnictvím této jednotky je spojen spoluvlastnický podíl na společných částech budovy a pozemku ve výši 548/43144.

**6. Jednotka č. 6 je nebytový prostor, dílna nebo provozovna**, jež je umístěna v 1. nadzemním podlaží budovy. Umístění jednotky je znázorněno ve schématu příslušného podlaží.

Tato jednotka se skládá z následujících místností a příslušenství:

Prodejna .....	35,4 m <sup>2</sup>
Sklad .....	1,4 m <sup>2</sup>
Předsíň/WC .....	1,5 m <sup>2</sup>
WC .....	1,5 m <sup>2</sup>

Vybavení jednotky bude následující: umyvadlo, (hygienické místnosti /WC, koupelna/ vybaveny běžnou sanitární technikou, včetně armatur), topná tělesa, měřiče spotřeby tepla, vody, el. energie, domovní schránka, domácí telefon, zvonek.

Součástí jednotky budou: nenosné příčky uvnitř jednotky, vnitřní i vstupní dveře, okna, podlahová krytina, vnitřní elektroinstalace, vnitřní rozvody slaboproudu, vody, tepla, odvody odpadních vod. Mezi součástí jednotky nepatří stoupací vedení vody, odpadních vod, včetně uzavíracích ventilů.

Jednotka je ohraničena vnitřní stranou obvodových zdí, vnější stranou vstupních dveří, vnější stranou oken.

Celková podlahová plocha jednotky s příslušenstvím je **39,8 m<sup>2</sup>**. S vlastnictvím této jednotky je spojen spoluvlastnický podíl na společných částech budovy a pozemku ve výši 398/43144.

**7. Jednotka č. 7 je nebytový prostor, dílna nebo provozovna**, jež je umístěna v 1. nadzemním podlaží budovy. Umístění jednotky je znázorněno ve schématu příslušného podlaží.

Tato jednotka se skládá z následujících místností a příslušenství:

Komerční prostor .....	36,0 m <sup>2</sup>
Předsíň WC .....	1,0 m <sup>2</sup>
WC .....	1,5 m <sup>2</sup>

Vybavení jednotky bude následující: umyvadlo, (hygienické místnosti /WC, koupelna/ vybaveny běžnou sanitární technikou, včetně armatur), topná tělesa, měřiče spotřeby tepla, vody, el. energie, domovní schránka, domácí telefon, zvonek.

Součástí jednotky budou: nenosné příčky uvnitř jednotky, vnitřní i vstupní dveře, okna, podlahová krytina, vnitřní elektroinstalace, vnitřní rozvody slaboproudu, vody, tepla, odvody odpadních vod. Mezi součástí jednotky nepatří stoupací vedení vody, odpadních vod, včetně uzavíracích ventilů.

Jednotka je ohraničena vnitřní stranou obvodových zdí, vnější stranou vstupních dveří, vnější stranou oken.

Celková podlahová plocha jednotky s příslušenstvím je **38,5 m<sup>2</sup>**. S vlastnictvím této jednotky je spojen spoluvlastnický podíl na společných částech budovy a pozemku ve výši 385/43144.

**8. Jednotka č. 8 je nebytový prostor, dílna nebo provozovna**, jež je umístěna v 1. nadzemním podlaží budovy. Umístění jednotky je znázorněno ve schématu příslušného podlaží.

Tato jednotka se skládá z následujících místností a příslušenství:

Komerční prostor .....	57,3 m <sup>2</sup>
Předsíň WC .....	1,6 m <sup>2</sup>

WC .....2,0 m<sup>2</sup>

Vybavení jednotky bude následující: umyvadlo, (hygienické místnosti /WC, koupelna/ vybaveny běžnou sanitární technikou, včetně armatur), topná tělesa, měřiče spotřeby tepla, vody, el. energie, domovní schránka, domácí telefon, zvonek.

Součástí jednotky budou: nenosné příčky uvnitř jednotky, vnitřní i vstupní dveře, okna, podlahová krytina, vnitřní elektroinstalace, vnitřní rozvody slaboproudu, vody, tepla, odvody odpadních vod. Mezi součástí jednotky nepatří stoupací vedení vody, odpadních vod, včetně uzavíracích ventilů.

Jednotka je ohraničena vnitřní stranou obvodových zdí, vnější stranou vstupních dveří, vnější stranou oken.

Celková podlahová plocha jednotky s příslušenstvím je **60,9 m<sup>2</sup>**. S vlastnictvím této jednotky je spojen spoluvlastnický podíl na společných částech budovy a pozemku ve výši 609/43144.

**9. Jednotka č. 9 je nebytový prostor, dílna nebo provozovna**, jež je umístěna v 1. nadzemním podlaží budovy. Umístění jednotky je znázorněno ve schématu příslušného podlaží.

Tato jednotka se skládá z následujících místností a příslušenství:

Obchod ..... 54,7 m<sup>2</sup>

Předsín' .....1,7 m<sup>2</sup>

WC .....1,3 m<sup>2</sup>

Vybavení jednotky bude následující: umyvadlo, (hygienické místnosti /WC, koupelna/ vybaveny běžnou sanitární technikou, včetně armatur), topná tělesa, měřiče spotřeby tepla, vody, el. energie, domovní schránka, domácí telefon, zvonek.

Součástí jednotky budou: nenosné příčky uvnitř jednotky, vnitřní i vstupní dveře, okna, podlahová krytina, vnitřní elektroinstalace, vnitřní rozvody slaboproudu, vody, tepla, odvody odpadních vod. Mezi součástí jednotky nepatří stoupací vedení vody, odpadních vod, včetně uzavíracích ventilů.

Jednotka je ohraničena vnitřní stranou obvodových zdí, vnější stranou vstupních dveří, vnější stranou oken.

Celková podlahová plocha jednotky s příslušenstvím je **57,7 m<sup>2</sup>**. S vlastnictvím této jednotky je spojen spoluvlastnický podíl na společných částech budovy a pozemku ve výši 577/43144.

**10. Jednotka č. 10 je nebytový prostor, dílna nebo provozovna, (restaurace)**, jež je umístěna v 1. nadzemním podlaží budovy a mezonetu (mezipatře) mezi 1. nadzemním podlaží budovy a 2. nadzemním podlaží budovy. Umístění jednotky je znázorněno ve schématu příslušného podlaží.

Tato jednotka se skládá z následujících místností a příslušenství:

Restaurace ..... 143,3 m<sup>2</sup>

Galerie ..... 43,0 m<sup>2</sup>

Předsín' WC ženy .....3,6 m<sup>2</sup>

Kabiny WC ženy .....2,9 m<sup>2</sup>

Předsín' WC muži .....2,0 m<sup>2</sup>

Pisoáry .....3,8 m<sup>2</sup>

Kabiny WC muži .....2,4 m<sup>2</sup>

WC imobilní .....3,1 m<sup>2</sup>

Sklad bar + obaly .....2,1 m<sup>2</sup>

Úklid .....1,2 m<sup>2</sup>

Mrazicí box .....1,6 m<sup>2</sup>

Chladicí box .....	3,4 m <sup>2</sup>
Sklad .....	3,1 m <sup>2</sup>
Chodba .....	4,4 m <sup>2</sup>
Úklid .....	1,1 m <sup>2</sup>
WC personál .....	1,6 m <sup>2</sup>
Mytí nádobí .....	5,3 m <sup>2</sup>
Výdej jídla .....	5,2 m <sup>2</sup>
Kuchyň .....	23,3 m <sup>2</sup>
Závětrí .....	1,4 m <sup>2</sup>
Chodba .....	3,2 m <sup>2</sup>
Šatna, kancelář .....	6,1 m <sup>2</sup>
Sklad .....	1,4 m <sup>2</sup>

Vybavení jednotky bude následující: umyvadlo, (hygienické místnosti /WC, koupelna/ vybaveny běžnou sanitární technikou, včetně armatur), topná tělesa, měřiče spotřeby tepla, vody, el. energie, domovní schránka, domácí telefon, zvonek.

Součástí jednotky budou: nenosné příčky uvnitř jednotky, vnitřní i vstupní dveře, okna, podlahová krytina, vnitřní elektroinstalace, vnitřní rozvody slaboproudu, vody, tepla, odvody odpadních vod. Mezi součástí jednotky nepatří stoupací vedení vody, odpadních vod, včetně uzavíracích ventilů.

Jednotka je ohraničena vnitřní stranou obvodových zdí, vnější stranou vstupních dveří, vnější stranou oken.

Celková podlahová plocha jednotky s příslušenstvím je **268,5 m<sup>2</sup>**. S vlastnictvím této jednotky je spojen spoluvlastnický podíl na společných částech budovy a pozemku ve výši 2685/43144.

**11. Jednotka č. 11 je nebytový prostor, dílna nebo provozovna,** jež je umístěna v 2. nadzemním podlaží budovy. Umístění jednotky je znázorněno ve schématu příslušného podlaží.

Tato jednotka se skládá z následujících místností a příslušenství:

Komerční prostor..... 74,8 m<sup>2</sup>

Vybavení jednotky bude následující: umyvadlo, (hygienické místnosti /WC, koupelna/ vybaveny běžnou sanitární technikou, včetně armatur), topná tělesa, měřiče spotřeby tepla, vody, el. energie, domovní schránka, domácí telefon, zvonek.

Součástí jednotky budou: nenosné příčky uvnitř jednotky, vnitřní i vstupní dveře, okna, podlahová krytina, vnitřní elektroinstalace, vnitřní rozvody slaboproudu, vody, tepla, odvody odpadních vod. Mezi součástí jednotky nepatří stoupací vedení vody, odpadních vod, včetně uzavíracích ventilů.

Jednotka je ohraničena vnitřní stranou obvodových zdí, vnější stranou vstupních dveří, vnější stranou oken.

Celková podlahová plocha jednotky s příslušenstvím je **74,8 m<sup>2</sup>**. S vlastnictvím této jednotky je spojen spoluvlastnický podíl na společných částech budovy a pozemku ve výši 748/43144.

**12. Jednotka č. 12 je nebytový prostor, dílna nebo provozovna,** jež je umístěna v 2. nadzemním podlaží budovy. Umístění jednotky je znázorněno ve schématu příslušného podlaží.

Tato jednotka se skládá z následujících místností a příslušenství:

Komerční prostor..... 88,4 m<sup>2</sup>

Vybavení jednotky bude následující: umyvadlo, (hygienické místnosti /WC, koupelna/ vybaveny běžnou sanitární technikou, včetně armatur), topná tělesa, měřiče spotřeby tepla, vody, el. energie, domovní schránka, domácí telefon, zvonek.

Součástí jednotky budou: nenosné příčky uvnitř jednotky, vnitřní i vstupní dveře, okna, podlahová krytina, vnitřní elektroinstalace, vnitřní rozvody slaboproudu, vody, tepla, odvody odpadních vod. Mezi součástí jednotky nepatří stoupací vedení vody, odpadních vod, včetně uzavíracích ventilů.

Jednotka je ohraničena vnitřní stranou obvodových zdí, vnější stranou vstupních dveří, vnější stranou oken.

Celková podlahová plocha jednotky s příslušenstvím je **88,4 m<sup>2</sup>**. S vlastnictvím této jednotky je spojen spoluvlastnický podíl na společných částech budovy a pozemku ve výši 884/43144.

**13. Jednotka č. 13 je nebytový prostor, dílna nebo provozovna,** jež je umístěna v 2. nadzemním podlaží budovy. Umístění jednotky je znázorněno ve schématu příslušného podlaží.

Tato jednotka se skládá z následujících místností a příslušenství:

Komerční plocha .....	98,6 m <sup>2</sup>
Předsíň .....	1,7 m <sup>2</sup>
WC .....	1,7 m <sup>2</sup>
Předsíň .....	1,7 m <sup>2</sup>
WC .....	1,7 m <sup>2</sup>

Vybavení jednotky bude následující: umyvadlo, (hygienické místnosti /WC, koupelna/ vybaveny běžnou sanitární technikou, včetně armatur), topná tělesa, měřiče spotřeby tepla, vody, el. energie, domovní schránka, domácí telefon, zvonek.

Součástí jednotky budou: nenosné příčky uvnitř jednotky, vnitřní i vstupní dveře, okna, podlahová krytina, vnitřní elektroinstalace, vnitřní rozvody slaboproudu, vody, tepla, odvody odpadních vod. Mezi součástí jednotky nepatří stoupací vedení vody, odpadních vod, včetně uzavíracích ventilů.

Jednotka je ohraničena vnitřní stranou obvodových zdí, vnější stranou vstupních dveří, vnější stranou oken.

Celková podlahová plocha jednotky s příslušenstvím je **105,4 m<sup>2</sup>**. S vlastnictvím této jednotky je spojen spoluvlastnický podíl na společných částech budovy a pozemku ve výši 1054/43144.

**14. Jednotka č. 14 je nebytový prostor, dílna nebo provozovna,** jež je umístěna v 2. nadzemním podlaží budovy. Umístění jednotky je znázorněno ve schématu příslušného podlaží.

Tato jednotka se skládá z následujících místností a příslušenství:

Komerční plocha .....	85,3 m <sup>2</sup>
Předsíň .....	1,1 m <sup>2</sup>
WC .....	1,7 m <sup>2</sup>
Předsíň .....	1,1 m <sup>2</sup>
WC .....	1,7 m <sup>2</sup>

Vybavení jednotky bude následující: umyvadlo, (hygienické místnosti /WC, koupelna/ vybaveny běžnou sanitární technikou, včetně armatur), topná tělesa, měřiče spotřeby tepla, vody, el. energie, domovní schránka, domácí telefon, zvonek.

Součástí jednotky budou: nenosné příčky uvnitř jednotky, vnitřní i vstupní dveře, okna, podlahová krytina, vnitřní elektroinstalace, vnitřní rozvody slaboproudu, vody, tepla, odvody odpadních vod. Mezi součástí jednotky nepatří stoupací vedení vody, odpadních vod, včetně uzavíracích ventilů.



Jednotka je ohraničena vnitřní stranou obvodových zdí, vnější stranou vstupních dveří, vnější stranou oken.

Celková podlahová plocha jednotky s příslušenstvím je **90,9 m<sup>2</sup>**. S vlastnictvím této jednotky je spojen spoluvlastnický podíl na společných částech budovy a pozemku ve výši 909/43144.

**15. Jednotka č. 15 je nebytový prostor, dílna nebo provozovna**, jež je umístěna v 2. nadzemním podlaží budovy. Umístění jednotky je znázorněno ve schématu příslušného podlaží.

Tato jednotka se skládá z následujících místností a příslušenství:

Komerční plocha .....	109,4 m <sup>2</sup>
Předsín .....	1,5 m <sup>2</sup>
WC .....	1,5 m <sup>2</sup>
Předsín .....	1,6 m <sup>2</sup>
WC .....	1,6 m <sup>2</sup>

Vybavení jednotky bude následující: umyvadlo, (hygienické místnosti /WC, koupelna/ vybaveny běžnou sanitární technikou, včetně armatur), topná tělesa, měřiče spotřeby tepla, vody, el. energie, domovní schránka, domácí telefon, zvonek.

Součástí jednotky budou: nenosné příčky uvnitř jednotky, vnitřní i vstupní dveře, okna, podlahová krytina, vnitřní elektroinstalace, vnitřní rozvody slaboproudu, vody, tepla, odvody odpadních vod. Mezi součástí jednotky nepatří stoupačí vedení vody, odpadních vod, včetně uzavíracích ventilů.

Jednotka je ohraničena vnitřní stranou obvodových zdí, vnější stranou vstupních dveří, vnější stranou oken.

Celková podlahová plocha jednotky s příslušenstvím je **115,6 m<sup>2</sup>**. S vlastnictvím této jednotky je spojen spoluvlastnický podíl na společných částech budovy a pozemku ve výši 1156/43144.

**16. Jednotka č. 16 je nebytový prostor, dílna nebo provozovna**, jež je umístěna v 2. nadzemním podlaží budovy. Umístění jednotky je znázorněno ve schématu příslušného podlaží.

Tato jednotka se skládá z následujících místností a příslušenství:

Recepce + čekárna .....	27,0 m <sup>2</sup>
Pobytová místnost + šatna .....	17,5 m <sup>2</sup>
Ambulance .....	24,1 m <sup>2</sup>
Přípravna .....	23,7 m <sup>2</sup>
Ambulance .....	32,7 m <sup>2</sup>
Čekárna .....	22,8 m <sup>2</sup>
Přípravna .....	17,7 m <sup>2</sup>
Ambulance .....	22,4 m <sup>2</sup>
Specializovaná vyšetřovna .....	17,3 m <sup>2</sup>
Čistý sklad .....	7,9 m <sup>2</sup>
Sprcha + WC personál .....	5,5 m <sup>2</sup>
WC pacienti .....	2,3 m <sup>2</sup>
WC imobilní .....	3,7 m <sup>2</sup>
Úklid .....	2,8 m <sup>2</sup>

Vybavení jednotky bude následující: umyvadlo, (hygienické místnosti /WC, koupelna/ vybaveny běžnou sanitární technikou, včetně armatur), topná tělesa, měřiče spotřeby tepla, vody, el. energie, domovní schránka, domácí telefon, zvonek.

Součástí jednotky budou: nenosné příčky uvnitř jednotky, vnitřní i vstupní dveře, okna, podlahová krytina, vnitřní elektroinstalace, vnitřní rozvody slaboproudu, vody, tepla, odvody odpadních vod. Mezi součástí jednotky nepatří stoupací vedení vody, odpadních vod, včetně uzavíracích ventilů.

Jednotka je ohraničena vnitřní stranou obvodových zdí, vnější stranou vstupních dveří, vnější stranou oken.

Celková podlahová plocha jednotky s příslušenstvím je **227,4 m<sup>2</sup>**. S vlastnictvím této jednotky je spojen spoluvlastnický podíl na společných částech budovy a pozemku ve výši 2274/43144.

**17. Jednotka č. 17 je nebytový prostor, dílna nebo provozovna,** jež je umístěna v 2. nadzemním podlaží budovy. Umístění jednotky je znázorněno ve schématu příslušného podlaží.

Tato jednotka se skládá z následujících místností a příslušenství:

Čekárna .....	19,0 m <sup>2</sup>
Sesterna (denní místnost) .....	19,1 m <sup>2</sup>
Ordinace.....	22,9 m <sup>2</sup>
Sklad .....	12,8 m <sup>2</sup>
WC .....	2,0 m <sup>2</sup>
WC invalidi.....	3,9 m <sup>2</sup>

Vybavení jednotky bude následující: umyvadlo, (hygienické místnosti /WC, koupelna/ vybaveny běžnou sanitární technikou, včetně armatur), topná tělesa, měřiče spotřeby tepla, vody, el. energie, domovní schránka, domácí telefon, zvonek.

Součástí jednotky budou: nenosné příčky uvnitř jednotky, vnitřní i vstupní dveře, okna, podlahová krytina, vnitřní elektroinstalace, vnitřní rozvody slaboproudu, vody, tepla, odvody odpadních vod. Mezi součástí jednotky nepatří stoupací vedení vody, odpadních vod, včetně uzavíracích ventilů.

Jednotka je ohraničena vnitřní stranou obvodových zdí, vnější stranou vstupních dveří, vnější stranou oken.

Celková podlahová plocha jednotky s příslušenstvím je **79,7 m<sup>2</sup>**. S vlastnictvím této jednotky je spojen spoluvlastnický podíl na společných částech budovy a pozemku ve výši 797/43144.

**18. Jednotka č. 18 je byt o velikosti 2+kk,** jež je umístěna v 3. nadzemním podlaží budovy. Umístění jednotky je znázorněno ve schématu příslušného podlaží.

Tato jednotka se skládá z následujících místností a příslušenství:

Předsíň.....	11,5 m <sup>2</sup>
Koupelna .....	4,1 m <sup>2</sup>
WC .....	1,4 m <sup>2</sup>
Obývací pokoj + kuchyň .....	23,4 m <sup>2</sup>
Ložnice .....	12,3 m <sup>2</sup>
Balkon .....	8,1 m <sup>2</sup>

*(pozn.: podlahová plocha balkonu se nezapočítává do podlahové plochy jednotky)*

Vybavení jednotky bude následující: umyvadlo, (hygienické místnosti /WC, koupelna/ vybaveny běžnou sanitární technikou, včetně armatur), topná tělesa, měřiče spotřeby tepla, vody, el. energie, domovní schránka, domácí telefon, zvonek.

Součástí jednotky budou: nenosné příčky uvnitř jednotky, vnitřní i vstupní dveře, okna, podlahová krytina, vnitřní elektroinstalace, vnitřní rozvody slaboproudu, vody, tepla, odvody odpadních vod. Mezi součástí jednotky nepatří stoupací vedení vody, odpadních vod, včetně uzavíracích ventilů.

Jednotka je ohraničena vnitřní stranou obvodových zdí, vnější stranou vstupních dveří, vnější stranou oken.

Celková podlahová plocha jednotky s příslušenstvím (bez plochy balkonu) je **52,7 m<sup>2</sup>**. S vlastnictvím této jednotky je spojen spoluvlastnický podíl na společných částech budovy a pozemku ve výši 527/43144.

**19. Jednotka č. 19 je byt o velikosti 2+kk**, jež je umístěna v 3. nadzemním podlaží budovy. Umístění jednotky je znázorněno ve schématu příslušného podlaží.

Tato jednotka se skládá z následujících místností a příslušenství:

Předsíní.....	3,5 m <sup>2</sup>
Koupelna .....	4,0 m <sup>2</sup>
WC .....	1,5 m <sup>2</sup>
Obývací pokoj + kuchyň .....	20,0 m <sup>2</sup>
Ložnice .....	10,9 m <sup>2</sup>
Sklep v 1. PP (J 19).....	2,7 m <sup>2</sup>

Vybavení jednotky bude následující: umyvadlo, (hygienické místnosti /WC, koupelna/ vybaveny běžnou sanitární technikou, včetně armatur), topná tělesa, měřiče spotřeby tepla, vody, el. energie, domovní schránka, domácí telefon, zvonek.

Součástí jednotky budou: nenosné příčky uvnitř jednotky, vnitřní i vstupní dveře, okna, podlahová krytina, vnitřní elektroinstalace, vnitřní rozvody slaboproudu, vody, tepla, odvody odpadních vod. Mezi součástí jednotky nepatří stoupačí vedení vody, odpadních vod, včetně uzavíracích ventilů.

Jednotka je ohraničena vnitřní stranou obvodových zdí, vnější stranou vstupních dveří, vnější stranou oken.

Celková podlahová plocha jednotky s příslušenstvím je **42,6 m<sup>2</sup>**. S vlastnictvím této jednotky je spojen spoluvlastnický podíl na společných částech budovy a pozemku ve výši 426/43144.

**20. Jednotka č. 20 je byt o velikosti 1+kk**, jež je umístěna v 3. nadzemním podlaží budovy. Umístění jednotky je znázorněno ve schématu příslušného podlaží.

Tato jednotka se skládá z následujících místností a příslušenství:

Předsíní.....	4,7 m <sup>2</sup>
Koupelna + WC .....	4,0 m <sup>2</sup>
Obývací pokoj + kuchyň .....	24,8 m <sup>2</sup>
Sklep v 1. PP (J 20).....	2,7 m <sup>2</sup>

Vybavení jednotky bude následující: umyvadlo, (hygienické místnosti /WC, koupelna/ vybaveny běžnou sanitární technikou, včetně armatur), topná tělesa, měřiče spotřeby tepla, vody, el. energie, domovní schránka, domácí telefon, zvonek.

Součástí jednotky budou: nenosné příčky uvnitř jednotky, vnitřní i vstupní dveře, okna, podlahová krytina, vnitřní elektroinstalace, vnitřní rozvody slaboproudu, vody, tepla, odvody odpadních vod. Mezi součástí jednotky nepatří stoupačí vedení vody, odpadních vod, včetně uzavíracích ventilů.

Jednotka je ohraničena vnitřní stranou obvodových zdí, vnější stranou vstupních dveří, vnější stranou oken.

Celková podlahová plocha jednotky s příslušenstvím je **36,2 m<sup>2</sup>**. S vlastnictvím této jednotky je spojen spoluvlastnický podíl na společných částech budovy a pozemku ve výši 362/43144.

**21. Jednotka č. 21 je byt o velikosti 1+kk**, jež je umístěna v 3. nadzemním podlaží budovy. Umístění jednotky je znázorněno ve schématu příslušného podlaží.

Tato jednotka se skládá z následujících místností a příslušenství:

Předsíň.....	4,5 m <sup>2</sup>
Koupelna + WC .....	4,0 m <sup>2</sup>
Obývací pokoj + kuchyň .....	24,2 m <sup>2</sup>

Vybavení jednotky bude následující: umyvadlo, (hygienické místnosti /WC, koupelna/ vybaveny běžnou sanitární technikou, včetně armatur), topná tělesa, měřiče spotřeby tepla, vody, el. energie, domovní schránka, domácí telefon, zvonek.

Součástí jednotky budou: nenosné příčky uvnitř jednotky, vnitřní i vstupní dveře, okna, podlahová krytina, vnitřní elektroinstalace, vnitřní rozvody slaboproudu, vody, tepla, odvody odpadních vod. Mezi součástí jednotky nepatří stoupací vedení vody, odpadních vod, včetně uzavíracích ventilů.

Jednotka je ohraničena vnitřní stranou obvodových zdí, vnější stranou vstupních dveří, vnější stranou oken.

Celková podlahová plocha jednotky s příslušenstvím je **32,7 m<sup>2</sup>**. S vlastnictvím této jednotky je spojen spoluvlastnický podíl na společných částech budovy a pozemku ve výši 327/43144.

**22. Jednotka č. 22 je byt o velikosti 1+kk**, jež je umístěna v 3. nadzemním podlaží budovy. Umístění jednotky je znázorněno ve schématu příslušného podlaží.

Tato jednotka se skládá z následujících místností a příslušenství:

Předsíň.....	4,7 m <sup>2</sup>
Koupelna + WC .....	4,0 m <sup>2</sup>
Obývací pokoj + kuchyň .....	28,1 m <sup>2</sup>

Vybavení jednotky bude následující: umyvadlo, (hygienické místnosti /WC, koupelna/ vybaveny běžnou sanitární technikou, včetně armatur), topná tělesa, měřiče spotřeby tepla, vody, el. energie, domovní schránka, domácí telefon, zvonek.

Součástí jednotky budou: nenosné příčky uvnitř jednotky, vnitřní i vstupní dveře, okna, podlahová krytina, vnitřní elektroinstalace, vnitřní rozvody slaboproudu, vody, tepla, odvody odpadních vod. Mezi součástí jednotky nepatří stoupací vedení vody, odpadních vod, včetně uzavíracích ventilů.

Jednotka je ohraničena vnitřní stranou obvodových zdí, vnější stranou vstupních dveří, vnější stranou oken.

Celková podlahová plocha jednotky s příslušenstvím je **36,8 m<sup>2</sup>**. S vlastnictvím této jednotky je spojen spoluvlastnický podíl na společných částech budovy a pozemku ve výši 368/43144.

**23. Jednotka č. 23 je byt o velikosti 1+kk**, jež je umístěna v 3. nadzemním podlaží budovy. Umístění jednotky je znázorněno ve schématu příslušného podlaží.

Tato jednotka se skládá z následujících místností a příslušenství:

Předsíň.....	4,5 m <sup>2</sup>
Koupelna + WC .....	4,0 m <sup>2</sup>
Obývací pokoj + kuchyň .....	28,2 m <sup>2</sup>
Sklep v 1. PP (J 23).....	2,7 m <sup>2</sup>

Vybavení jednotky bude následující: umyvadlo, (hygienické místnosti /WC, koupelna/ vybaveny běžnou sanitární technikou, včetně armatur), topná tělesa, měřiče spotřeby tepla, vody, el. energie, domovní schránka, domácí telefon, zvonek.

Součástí jednotky budou: nenosné příčky uvnitř jednotky, vnitřní i vstupní dveře, okna, podlahová krytina, vnitřní elektroinstalace, vnitřní rozvody slaboproudu, vody, tepla, odvody odpadních vod. Mezi součástí jednotky nepatří stoupací vedení vody, odpadních vod, včetně uzavíracích ventilů.

Jednotka je ohraničena vnitřní stranou obvodových zdí, vnější stranou vstupních dveří, vnější stranou oken.

Celková podlahová plocha jednotky s příslušenstvím je **39,4 m<sup>2</sup>**. S vlastnictvím této jednotky je spojen spoluvlastnický podíl na společných částech budovy a pozemku ve výši 394/43144.

**24. Jednotka č. 24 je byt o velikosti 1+kk**, jež je umístěna v 3. nadzemním podlaží budovy. Umístění jednotky je znázorněno ve schématu příslušného podlaží.

Tato jednotka se skládá z následujících místností a příslušenství:

Předsíní.....	4,3 m <sup>2</sup>
Koupelna + WC .....	4,1 m <sup>2</sup>
Obývací pokoj + kuchyň .....	28,0 m <sup>2</sup>

Vybavení jednotky bude následující: umyvadlo, (hygienické místnosti /WC, koupelna/ vybaveny běžnou sanitární technikou, včetně armatur), topná tělesa, měřiče spotřeby tepla, vody, el. energie, domovní schránka, domácí telefon, zvonek.

Součástí jednotky budou: nenosné příčky uvnitř jednotky, vnitřní i vstupní dveře, okna, podlahová krytina, vnitřní elektroinstalace, vnitřní rozvody slaboproudu, vody, tepla, odvody odpadních vod. Mezi součástí jednotky nepatří stoupačí vedení vody, odpadních vod, včetně uzavíracích ventilů.

Jednotka je ohraničena vnitřní stranou obvodových zdí, vnější stranou vstupních dveří, vnější stranou oken.

Celková podlahová plocha jednotky s příslušenstvím je **36,4 m<sup>2</sup>**. S vlastnictvím této jednotky je spojen spoluvlastnický podíl na společných částech budovy a pozemku ve výši 364/43144.

**25. Jednotka č. 25 je byt o velikosti 2+kk**, jež je umístěna v 3. nadzemním podlaží budovy. Umístění jednotky je znázorněno ve schématu příslušného podlaží.

Tato jednotka se skládá z následujících místností a příslušenství:

Předsíní.....	4,9 m <sup>2</sup>
Koupelna.....	4,6 m <sup>2</sup>
WC.....	1,7 m <sup>2</sup>
Obývací pokoj + kuchyň .....	31,8 m <sup>2</sup>
Ložnice.....	17,3 m <sup>2</sup>

Vybavení jednotky bude následující: umyvadlo, (hygienické místnosti /WC, koupelna/ vybaveny běžnou sanitární technikou, včetně armatur), topná tělesa, měřiče spotřeby tepla, vody, el. energie, domovní schránka, domácí telefon, zvonek.

Součástí jednotky budou: nenosné příčky uvnitř jednotky, vnitřní i vstupní dveře, okna, podlahová krytina, vnitřní elektroinstalace, vnitřní rozvody slaboproudu, vody, tepla, odvody odpadních vod. Mezi součástí jednotky nepatří stoupačí vedení vody, odpadních vod, včetně uzavíracích ventilů.

Jednotka je ohraničena vnitřní stranou obvodových zdí, vnější stranou vstupních dveří, vnější stranou oken.

Celková podlahová plocha jednotky s příslušenstvím je **60,3 m<sup>2</sup>**. S vlastnictvím této jednotky je spojen spoluvlastnický podíl na společných částech budovy a pozemku ve výši 603/43144.

**26. Jednotka č. 26 je byt o velikosti 1+kk**, jež je umístěna v 3. nadzemním podlaží budovy. Umístění jednotky je znázorněno ve schématu příslušného podlaží.

Tato jednotka se skládá z následujících místností a příslušenství:

Předsíní.....	6,5 m <sup>2</sup>
---------------	--------------------

Koupelna.....	5,6 m <sup>2</sup>
WC.....	1,8 m <sup>2</sup>
Obývací pokoj + kuchyň .....	31,1 m <sup>2</sup>

Vybavení jednotky bude následující: umyvadlo, (hygienické místnosti /WC, koupelna/ vybaveny běžnou sanitární technikou, včetně armatur), topná tělesa, měřiče spotřeby tepla, vody, el. energie, domovní schránka, domácí telefon, zvonek.

Součástí jednotky budou: nenosné příčky uvnitř jednotky, vnitřní i vstupní dveře, okna, podlahová krytina, vnitřní elektroinstalace, vnitřní rozvody slaboproudu, vody, tepla, odvody odpadních vod. Mezi součástí jednotky nepatří stoupačí vedení vody, odpadních vod, včetně uzavíracích ventilů.

Jednotka je ohraničena vnitřní stranou obvodových zdí, vnější stranou vstupních dveří, vnější stranou oken.

Celková podlahová plocha jednotky s příslušenstvím je **45,0 m<sup>2</sup>**. S vlastnictvím této jednotky je spojen spoluvlastnický podíl na společných částech budovy a pozemku ve výši 450/43144.

**27. Jednotka č. 27 je byt o velikosti 3+kk**, jež je umístěna v 3. nadzemním podlaží budovy. Umístění jednotky je znázorněno ve schématu příslušného podlaží.

Tato jednotka se skládá z následujících místností a příslušenství:

Předsín.....	15,1 m <sup>2</sup>
Koupelna.....	4,6 m <sup>2</sup>
WC.....	1,7 m <sup>2</sup>
Obývací pokoj + kuchyň .....	29,4 m <sup>2</sup>
Pokoj.....	14,0 m <sup>2</sup>
Ložnice.....	12,4 m <sup>2</sup>
Komora mimo byt v 3. NP (J 27).....	1,0 m <sup>2</sup>
Lodžie.....	9,5 m <sup>2</sup>

*(pozn.: podlahová plocha lodžie se nezapočítává do podlahové plochy jednotky)*

Vybavení jednotky bude následující: umyvadlo, (hygienické místnosti /WC, koupelna/ vybaveny běžnou sanitární technikou, včetně armatur), topná tělesa, měřiče spotřeby tepla, vody, el. energie, domovní schránka, domácí telefon, zvonek.

Součástí jednotky budou: nenosné příčky uvnitř jednotky, vnitřní i vstupní dveře, okna, podlahová krytina, vnitřní elektroinstalace, vnitřní rozvody slaboproudu, vody, tepla, odvody odpadních vod. Mezi součástí jednotky nepatří stoupačí vedení vody, odpadních vod, včetně uzavíracích ventilů.

Jednotka je ohraničena vnitřní stranou obvodových zdí, vnější stranou vstupních dveří, vnější stranou oken.

Celková podlahová plocha jednotky s příslušenstvím (bez plochy lodžie) je **78,2 m<sup>2</sup>**. S vlastnictvím této jednotky je spojen spoluvlastnický podíl na společných částech budovy a pozemku ve výši 782/43144.

**28. Jednotka č. 28 je byt o velikosti 2+kk**, jež je umístěna v 3. nadzemním podlaží budovy. Umístění jednotky je znázorněno ve schématu příslušného podlaží.

Tato jednotka se skládá z následujících místností a příslušenství:

Předsín.....	14,3 m <sup>2</sup>
Koupelna.....	5,6 m <sup>2</sup>
WC.....	1,8 m <sup>2</sup>
Komora.....	2,2 m <sup>2</sup>

Obývací pokoj + kuchyň .....	22,9 m <sup>2</sup>
Ložnice.....	18,8 m <sup>2</sup>
Lodžie 1.....	4,3 m <sup>2</sup>
Lodžie 2.....	5,5 m <sup>2</sup>

*(pozn.: podlahová plocha lodží se nezapočítává do podlahové plochy jednotky)*

Vybavení jednotky bude následující: umyvadlo, (hygienické místnosti /WC, koupelna/ vybaveny běžnou sanitární technikou, včetně armatur), topná tělesa, měřiče spotřeby tepla, vody, el. energie, domovní schránka, domácí telefon, zvonek.

Součástí jednotky budou: nenosné příčky uvnitř jednotky, vnitřní i vstupní dveře, okna, podlahová krytina, vnitřní elektroinstalace, vnitřní rozvody slaboproudu, vody, tepla, odvody odpadních vod. Mezi součástí jednotky nepatří stoupačí vedení vody, odpadních vod, včetně uzavíracích ventilů.

Jednotka je ohraničena vnitřní stranou obvodových zdí, vnější stranou vstupních dveří, vnější stranou oken.

Celková podlahová plocha jednotky s příslušenstvím (bez plochy lodží) je **65,6 m<sup>2</sup>**. S vlastnictvím této jednotky je spojen spoluvlastnický podíl na společných částech budovy a pozemku ve výši 656/43144.

**29. Jednotka č. 29 je byt o velikosti 2+kk**, jež je umístěna v 3. nadzemním podlaží budovy. Umístění jednotky je znázorněno ve schématu příslušného podlaží.

Tato jednotka se skládá z následujících místností a příslušenství:

Předsíň.....	9,2 m <sup>2</sup>
Koupelna.....	4,2 m <sup>2</sup>
WC.....	1,6 m <sup>2</sup>
Obývací pokoj + kuchyň .....	23,7 m <sup>2</sup>
Ložnice.....	15,8 m <sup>2</sup>
Lodžie 1.....	4,1 m <sup>2</sup>
Lodžie 2.....	5,0 m <sup>2</sup>
Lodžie 3.....	3,7 m <sup>2</sup>

*(pozn.: podlahová plocha lodží se nezapočítává do podlahové plochy jednotky)*

Vybavení jednotky bude následující: umyvadlo, (hygienické místnosti /WC, koupelna/ vybaveny běžnou sanitární technikou, včetně armatur), topná tělesa, měřiče spotřeby tepla, vody, el. energie, domovní schránka, domácí telefon, zvonek.

Součástí jednotky budou: nenosné příčky uvnitř jednotky, vnitřní i vstupní dveře, okna, podlahová krytina, vnitřní elektroinstalace, vnitřní rozvody slaboproudu, vody, tepla, odvody odpadních vod. Mezi součástí jednotky nepatří stoupačí vedení vody, odpadních vod, včetně uzavíracích ventilů.

Jednotka je ohraničena vnitřní stranou obvodových zdí, vnější stranou vstupních dveří, vnější stranou oken.

Celková podlahová plocha jednotky s příslušenstvím (bez plochy lodží) je **54,5 m<sup>2</sup>**. S vlastnictvím této jednotky je spojen spoluvlastnický podíl na společných částech budovy a pozemku ve výši 545/43144.

**30. Jednotka č. 30 je byt o velikosti 2+kk**, jež je umístěna v 3. nadzemním podlaží budovy. Umístění jednotky je znázorněno ve schématu příslušného podlaží.

Tato jednotka se skládá z následujících místností a příslušenství:

Předsíň.....	7,0 m <sup>2</sup>
Koupelna.....	4,1 m <sup>2</sup>

WC.....	1,8 m <sup>2</sup>
Obývací pokoj + kuchyň .....	23,3 m <sup>2</sup>
Ložnice.....	14,3 m <sup>2</sup>
Lodžie 1.....	6,0 m <sup>2</sup>
Lodžie 2.....	6,9 m <sup>2</sup>

*(pozn.: podlahová plocha lodžii se nezapočítává do podlahové plochy jednotky)*

Vybavení jednotky bude následující: umyvadlo, (hygienické místnosti /WC, koupelna/ vybaveny běžnou sanitární technikou, včetně armatur), topná tělesa, měřiče spotřeby tepla, vody, el. energie, domovní schránka, domácí telefon, zvonek.

Součástí jednotky budou: nenosné příčky uvnitř jednotky, vnitřní i vstupní dveře, okna, podlahová krytina, vnitřní elektroinstalace, vnitřní rozvody slaboproudu, vody, tepla, odvody odpadních vod. Mezi součástí jednotky nepatří stoupačí vedení vody, odpadních vod, včetně uzavíracích ventilů.

Jednotka je ohraničena vnitřní stranou obvodových zdí, vnější stranou vstupních dveří, vnější stranou oken.

Celková podlahová plocha jednotky s příslušenstvím (bez plochy lodžii) je **50,5 m<sup>2</sup>**. S vlastnictvím této jednotky je spojen spoluvlastnický podíl na společných částech budovy a pozemku ve výši 505/43144.

**31. Jednotka č. 31 je byt o velikosti 3+kk,** jež je umístěna v 3. nadzemním podlaží budovy. Umístění jednotky je znázorněno ve schématu příslušného podlaží.

Tato jednotka se skládá z následujících místností a příslušenství:

Předsín.....	6,3 m <sup>2</sup>
Koupelna.....	4,1 m <sup>2</sup>
WC.....	1,6 m <sup>2</sup>
Obývací pokoj + kuchyň .....	18,8 m <sup>2</sup>
Ložnice.....	14,5 m <sup>2</sup>
Pokoj.....	10,4 m <sup>2</sup>
Lodžie 1.....	8,2 m <sup>2</sup>
Lodžie 2.....	7,0 m <sup>2</sup>
Lodžie 3.....	4,7 m <sup>2</sup>

*(pozn.: podlahová plocha lodžii se nezapočítává do podlahové plochy jednotky)*

Vybavení jednotky bude následující: umyvadlo, (hygienické místnosti /WC, koupelna/ vybaveny běžnou sanitární technikou, včetně armatur), topná tělesa, měřiče spotřeby tepla, vody, el. energie, domovní schránka, domácí telefon, zvonek.

Součástí jednotky budou: nenosné příčky uvnitř jednotky, vnitřní i vstupní dveře, okna, podlahová krytina, vnitřní elektroinstalace, vnitřní rozvody slaboproudu, vody, tepla, odvody odpadních vod. Mezi součástí jednotky nepatří stoupačí vedení vody, odpadních vod, včetně uzavíracích ventilů.

Jednotka je ohraničena vnitřní stranou obvodových zdí, vnější stranou vstupních dveří, vnější stranou oken.

Celková podlahová plocha jednotky s příslušenstvím (bez plochy lodžii) je **55,7 m<sup>2</sup>**. S vlastnictvím této jednotky je spojen spoluvlastnický podíl na společných částech budovy a pozemku ve výši 557/43144.

**32. Jednotka č. 32 je byt o velikosti 2+kk,** jež je umístěna v 4. nadzemním podlaží budovy. Umístění jednotky je znázorněno ve schématu příslušného podlaží.

Tato jednotka se skládá z následujících místností a příslušenství:



Předsíň.....	11,5 m <sup>2</sup>
Koupelna .....	4,1 m <sup>2</sup>
WC.....	1,4 m <sup>2</sup>
Obývací pokoj + kuchyň .....	23,4 m <sup>2</sup>
Ložnice .....	12,3 m <sup>2</sup>
Balkon .....	8,1 m <sup>2</sup>

*(pozn.: podlahová plocha balkonu se nezapočítává do podlahové plochy jednotky)*

Vybavení jednotky bude následující: umyvadlo, (hygienické místnosti /WC, koupelna/ vybaveny běžnou sanitární technikou, včetně armatur), topná tělesa, měřiče spotřeby tepla, vody, el. energie, domovní schránka, domácí telefon, zvonek.

Součástí jednotky budou: nenosné příčky uvnitř jednotky, vnitřní i vstupní dveře, okna, podlahová krytina, vnitřní elektroinstalace, vnitřní rozvody slaboproudu, vody, tepla, odvody odpadních vod. Mezi součástí jednotky nepatří stoupačí vedení vody, odpadních vod, včetně uzavíracích ventilů.

Jednotka je ohraničena vnitřní stranou obvodových zdí, vnější stranou vstupních dveří, vnější stranou oken.

Celková podlahová plocha jednotky s příslušenstvím (bez plochy balkonu) je **52,7 m<sup>2</sup>**. S vlastnictvím této jednotky je spojen spoluvlastnický podíl na společných částech budovy a pozemku ve výši 527/43144.

**33. Jednotka č. 33 je byt o velikosti 2+kk**, jež je umístěna v 4. nadzemním podlaží budovy. Umístění jednotky je znázorněno ve schématu příslušného podlaží.

Tato jednotka se skládá z následujících místností a příslušenství:

Předsíň.....	3,5 m <sup>2</sup>
Koupelna .....	4,0 m <sup>2</sup>
WC.....	1,5 m <sup>2</sup>
Obývací pokoj + kuchyň .....	20,0 m <sup>2</sup>
Ložnice .....	10,9 m <sup>2</sup>

Vybavení jednotky bude následující: umyvadlo, (hygienické místnosti /WC, koupelna/ vybaveny běžnou sanitární technikou, včetně armatur), topná tělesa, měřiče spotřeby tepla, vody, el. energie, domovní schránka, domácí telefon, zvonek.

Součástí jednotky budou: nenosné příčky uvnitř jednotky, vnitřní i vstupní dveře, okna, podlahová krytina, vnitřní elektroinstalace, vnitřní rozvody slaboproudu, vody, tepla, odvody odpadních vod. Mezi součástí jednotky nepatří stoupačí vedení vody, odpadních vod, včetně uzavíracích ventilů.

Jednotka je ohraničena vnitřní stranou obvodových zdí, vnější stranou vstupních dveří, vnější stranou oken.

Celková podlahová plocha jednotky s příslušenstvím je **39,9 m<sup>2</sup>**. S vlastnictvím této jednotky je spojen spoluvlastnický podíl na společných částech budovy a pozemku ve výši 399/43144.

**34. Jednotka č. 34 je byt o velikosti 1+kk**, jež je umístěna v 4. nadzemním podlaží budovy. Umístění jednotky je znázorněno ve schématu příslušného podlaží.

Tato jednotka se skládá z následujících místností a příslušenství:

Předsíň.....	4,7 m <sup>2</sup>
Koupelna + WC.....	4,0 m <sup>2</sup>
Obývací pokoj + kuchyň .....	24,8 m <sup>2</sup>

Vybavení jednotky bude následující: umyvadlo, (hygienické místnosti /WC, koupelna/ vybaveny běžnou sanitární technikou, včetně armatur), topná tělesa, měřiče spotřeby tepla, vody, el. energie, domovní schránka, domácí telefon, zvonek.

Součástí jednotky budou: nenosné příčky uvnitř jednotky, vnitřní i vstupní dveře, okna, podlahová krytina, vnitřní elektroinstalace, vnitřní rozvody slaboproudu, vody, tepla, odvody odpadních vod. Mezi součástí jednotky nepatří stoupací vedení vody, odpadních vod, včetně uzavíracích ventilů.

Jednotka je ohraničena vnitřní stranou obvodových zdí, vnější stranou vstupních dveří, vnější stranou oken.

Celková podlahová plocha jednotky s příslušenstvím je **33,5 m<sup>2</sup>**. S vlastnictvím této jednotky je spojen spoluvlastnický podíl na společných částech budovy a pozemku ve výši 335/43144.

**35. Jednotka č. 35 je byt o velikosti 1+kk**, jež je umístěna v 4. nadzemním podlaží budovy. Umístění jednotky je znázorněno ve schématu příslušného podlaží.

Tato jednotka se skládá z následujících místností a příslušenství:

Předsíň.....	4,5 m <sup>2</sup>
Koupelna + WC .....	4,0 m <sup>2</sup>
Obývací pokoj + kuchyň .....	24,2 m <sup>2</sup>

Vybavení jednotky bude následující: umyvadlo, (hygienické místnosti /WC, koupelna/ vybaveny běžnou sanitární technikou, včetně armatur), topná tělesa, měřiče spotřeby tepla, vody, el. energie, domovní schránka, domácí telefon, zvonek.

Součástí jednotky budou: nenosné příčky uvnitř jednotky, vnitřní i vstupní dveře, okna, podlahová krytina, vnitřní elektroinstalace, vnitřní rozvody slaboproudu, vody, tepla, odvody odpadních vod. Mezi součástí jednotky nepatří stoupací vedení vody, odpadních vod, včetně uzavíracích ventilů.

Jednotka je ohraničena vnitřní stranou obvodových zdí, vnější stranou vstupních dveří, vnější stranou oken.

Celková podlahová plocha jednotky s příslušenstvím je **32,7 m<sup>2</sup>**. S vlastnictvím této jednotky je spojen spoluvlastnický podíl na společných částech budovy a pozemku ve výši 327/43144.

**36. Jednotka č. 36 je byt o velikosti 1+kk**, jež je umístěna v 4. nadzemním podlaží budovy. Umístění jednotky je znázorněno ve schématu příslušného podlaží.

Tato jednotka se skládá z následujících místností a příslušenství:

Předsíň.....	4,7 m <sup>2</sup>
Koupelna + WC .....	4,0 m <sup>2</sup>
Obývací pokoj + kuchyň .....	28,1 m <sup>2</sup>

Vybavení jednotky bude následující: umyvadlo, (hygienické místnosti /WC, koupelna/ vybaveny běžnou sanitární technikou, včetně armatur), topná tělesa, měřiče spotřeby tepla, vody, el. energie, domovní schránka, domácí telefon, zvonek.

Součástí jednotky budou: nenosné příčky uvnitř jednotky, vnitřní i vstupní dveře, okna, podlahová krytina, vnitřní elektroinstalace, vnitřní rozvody slaboproudu, vody, tepla, odvody odpadních vod. Mezi součástí jednotky nepatří stoupací vedení vody, odpadních vod, včetně uzavíracích ventilů.

Jednotka je ohraničena vnitřní stranou obvodových zdí, vnější stranou vstupních dveří, vnější stranou oken.

Celková podlahová plocha jednotky s příslušenstvím je **36,8 m<sup>2</sup>**. S vlastnictvím této jednotky je spojen spoluvlastnický podíl na společných částech budovy a pozemku ve výši 368/43144.

**37. Jednotka č. 37 je byt o velikosti 1+kk**, jež je umístěna v 4. nadzemním podlaží budovy. Umístění jednotky je znázorněno ve schématu příslušného podlaží.

Tato jednotka se skládá z následujících místností a příslušenství:

Předsíň.....	4,5 m <sup>2</sup>
Koupelna + WC .....	4,0 m <sup>2</sup>
Obývací pokoj + kuchyň .....	28,2 m <sup>2</sup>

Vybavení jednotky bude následující: umyvadlo, (hygienické místnosti /WC, koupelna/ vybaveny běžnou sanitární technikou, včetně armatur), topná tělesa, měřiče spotřeby tepla, vody, el. energie, domovní schránka, domácí telefon, zvonek.

Součástí jednotky budou: nenosné příčky uvnitř jednotky, vnitřní i vstupní dveře, okna, podlahová krytina, vnitřní elektroinstalace, vnitřní rozvody slaboproudu, vody, tepla, odvody odpadních vod. Mezi součástí jednotky nepatří stoupačí vedení vody, odpadních vod, včetně uzavíracích ventilů.

Jednotka je ohraničena vnitřní stranou obvodových zdí, vnější stranou vstupních dveří, vnější stranou oken.

Celková podlahová plocha jednotky s příslušenstvím je **36,7 m<sup>2</sup>**. S vlastnictvím této jednotky je spojen spoluvlastnický podíl na společných částech budovy a pozemku ve výši 367/43144.

**38. Jednotka č. 38 je byt o velikosti 1+kk**, jež je umístěna v 4. nadzemním podlaží budovy. Umístění jednotky je znázorněno ve schématu příslušného podlaží.

Tato jednotka se skládá z následujících místností a příslušenství:

Předsíň.....	4,3 m <sup>2</sup>
Koupelna + WC .....	4,1 m <sup>2</sup>
Obývací pokoj + kuchyň .....	28,0 m <sup>2</sup>

Vybavení jednotky bude následující: umyvadlo, (hygienické místnosti /WC, koupelna/ vybaveny běžnou sanitární technikou, včetně armatur), topná tělesa, měřiče spotřeby tepla, vody, el. energie, domovní schránka, domácí telefon, zvonek.

Součástí jednotky budou: nenosné příčky uvnitř jednotky, vnitřní i vstupní dveře, okna, podlahová krytina, vnitřní elektroinstalace, vnitřní rozvody slaboproudu, vody, tepla, odvody odpadních vod. Mezi součástí jednotky nepatří stoupačí vedení vody, odpadních vod, včetně uzavíracích ventilů.

Jednotka je ohraničena vnitřní stranou obvodových zdí, vnější stranou vstupních dveří, vnější stranou oken.

Celková podlahová plocha jednotky s příslušenstvím je **36,4 m<sup>2</sup>**. S vlastnictvím této jednotky je spojen spoluvlastnický podíl na společných částech budovy a pozemku ve výši 364/43144.

**39. Jednotka č. 39 je byt o velikosti 2+kk**, jež je umístěna v 4. nadzemním podlaží budovy. Umístění jednotky je znázorněno ve schématu příslušného podlaží.

Tato jednotka se skládá z následujících místností a příslušenství:

Předsíň.....	4,9 m <sup>2</sup>
Koupelna.....	4,6 m <sup>2</sup>
WC .....	1,7 m <sup>2</sup>
Obývací pokoj + kuchyň .....	31,8 m <sup>2</sup>
Ložnice.....	17,3 m <sup>2</sup>

Vybavení jednotky bude následující: umyvadlo, (hygienické místnosti /WC, koupelna/ vybaveny běžnou sanitární technikou, včetně armatur), topná tělesa, měřiče spotřeby tepla, vody, el. energie, domovní schránka, domácí telefon, zvonek.

Součástí jednotky budou: nenosné příčky uvnitř jednotky, vnitřní i vstupní dveře, okna, podlahová krytina, vnitřní elektroinstalace, vnitřní rozvody slaboproudu, vody, tepla, odvody odpadních vod. Mezi součástí jednotky nepatří stoupací vedení vody, odpadních vod, včetně uzavíracích ventilů.

Jednotka je ohraničena vnitřní stranou obvodových zdí, vnější stranou vstupních dveří, vnější stranou oken.

Celková podlahová plocha jednotky s příslušenstvím je **60,3 m<sup>2</sup>**. S vlastnictvím této jednotky je spojen spoluvlastnický podíl na společných částech budovy a pozemku ve výši 603/43144.

**40. Jednotka č. 40 je byt o velikosti 1+kk**, jež je umístěna v 4. nadzemním podlaží budovy. Umístění jednotky je znázorněno ve schématu příslušného podlaží.

Tato jednotka se skládá z následujících místností a příslušenství:

Předsíň.....	4,3 m <sup>2</sup>
Koupelna.....	5,5 m <sup>2</sup>
WC.....	1,8 m <sup>2</sup>
Obývací pokoj + kuchyň .....	31,4 m <sup>2</sup>
Komora .....	2,2 m <sup>2</sup>

Vybavení jednotky bude následující: umyvadlo, (hygienické místnosti /WC, koupelna/ vybaveny běžnou sanitární technikou, včetně armatur), topná tělesa, měřiče spotřeby tepla, vody, el. energie, domovní schránka, domácí telefon, zvonek.

Součástí jednotky budou: nenosné příčky uvnitř jednotky, vnitřní i vstupní dveře, okna, podlahová krytina, vnitřní elektroinstalace, vnitřní rozvody slaboproudu, vody, tepla, odvody odpadních vod. Mezi součástí jednotky nepatří stoupací vedení vody, odpadních vod, včetně uzavíracích ventilů.

Jednotka je ohraničena vnitřní stranou obvodových zdí, vnější stranou vstupních dveří, vnější stranou oken.

Celková podlahová plocha jednotky s příslušenstvím je **45,2 m<sup>2</sup>**. S vlastnictvím této jednotky je spojen spoluvlastnický podíl na společných částech budovy a pozemku ve výši 452/43144.

**41. Jednotka č. 41 je byt o velikosti 3+kk**, jež je umístěna v 4. nadzemním podlaží budovy. Umístění jednotky je znázorněno ve schématu příslušného podlaží.

Tato jednotka se skládá z následujících místností a příslušenství:

Předsíň.....	20,0 m <sup>2</sup>
Koupelna.....	4,6 m <sup>2</sup>
WC.....	1,7 m <sup>2</sup>
Obývací pokoj + kuchyň .....	25,3 m <sup>2</sup>
Pokoj.....	14,0 m <sup>2</sup>
Ložnice.....	12,4 m <sup>2</sup>
Lodžie.....	8,8 m <sup>2</sup>

*(pozn.: podlahová plocha lodžie se nezapočítává do podlahové plochy jednotky)*

Vybavení jednotky bude následující: umyvadlo, (hygienické místnosti /WC, koupelna/ vybaveny běžnou sanitární technikou, včetně armatur), topná tělesa, měřiče spotřeby tepla, vody, el. energie, domovní schránka, domácí telefon, zvonek.

Součástí jednotky budou: nenosné příčky uvnitř jednotky, vnitřní i vstupní dveře, okna, podlahová krytina, vnitřní elektroinstalace, vnitřní rozvody slaboproudu, vody, tepla, odvody odpadních vod. Mezi součástí jednotky nepatří stoupací vedení vody, odpadních vod, včetně uzavíracích ventilů.

Jednotka je ohraničena vnitřní stranou obvodových zdí, vnější stranou vstupních dveří, vnější stranou oken.

Celková podlahová plocha jednotky s příslušenstvím (bez plochy lodžie) je **78,0 m<sup>2</sup>**. S vlastnictvím této jednotky je spojen spoluvlastnický podíl na společných částech budovy a pozemku ve výši 780/43144.

**42. Jednotka č. 42 je byt o velikosti 2+kk**, jež je umístěna v 4. nadzemním podlaží budovy. Umístění jednotky je znázorněno ve schématu příslušného podlaží.

Tato jednotka se skládá z následujících místností a příslušenství:

Předsíň.....	14,3 m <sup>2</sup>
Koupelna.....	5,6 m <sup>2</sup>
WC.....	1,8 m <sup>2</sup>
Komora.....	2,2 m <sup>2</sup>
Ložnice.....	19,3 m <sup>2</sup>
Obývací pokoj + kuchyň .....	23,7 m <sup>2</sup>
Lodžie 1.....	3,9 m <sup>2</sup>
Lodžie 2.....	5,0 m <sup>2</sup>

*(pozn.: podlahová plocha lodžii se nezapočítává do podlahové plochy jednotky)*

Vybavení jednotky bude následující: umyvadlo, (hygienické místnosti /WC, koupelna/ vybaveny běžnou sanitární technikou, včetně armatur), topná tělesa, měřiče spotřeby tepla, vody, el. energie, domovní schránka, domácí telefon, zvonek.

Součástí jednotky budou: nenosné příčky uvnitř jednotky, vnitřní i vstupní dveře, okna, podlahová krytina, vnitřní elektroinstalace, vnitřní rozvody slaboproudu, vody, tepla, odvody odpadních vod. Mezi součástí jednotky nepatří stoupačí vedení vody, odpadních vod, včetně uzavíracích ventilů.

Jednotka je ohraničena vnitřní stranou obvodových zdí, vnější stranou vstupních dveří, vnější stranou oken.

Celková podlahová plocha jednotky s příslušenstvím (bez plochy lodžii) je **66,9 m<sup>2</sup>**. S vlastnictvím této jednotky je spojen spoluvlastnický podíl na společných částech budovy a pozemku ve výši 669/43144.

**43. Jednotka č. 43 je byt o velikosti 2+kk**, jež je umístěna v 4. nadzemním podlaží budovy. Umístění jednotky je znázorněno ve schématu příslušného podlaží.

Tato jednotka se skládá z následujících místností a příslušenství:

Předsíň.....	7,7 m <sup>2</sup>
Koupelna.....	4,2 m <sup>2</sup>
WC.....	1,6 m <sup>2</sup>
Komora.....	1,5 m <sup>2</sup>
Obývací pokoj + kuchyň .....	24,6 m <sup>2</sup>
Ložnice.....	16,3 m <sup>2</sup>
Komora mimo byt v 4. NP (J 43).....	1,1 m <sup>2</sup>
Lodžie 1.....	3,8 m <sup>2</sup>
Lodžie 2.....	4,7 m <sup>2</sup>
Lodžie 3.....	3,4 m <sup>2</sup>

*(pozn.: podlahová plocha lodžii se nezapočítává do podlahové plochy jednotky)*

Vybavení jednotky bude následující: umyvadlo, (hygienické místnosti /WC, koupelna/ vybaveny běžnou sanitární technikou, včetně armatur), topná tělesa, měřiče spotřeby tepla, vody, el. energie, domovní schránka, domácí telefon, zvonek.

Součástí jednotky budou: nenosné příčky uvnitř jednotky, vnitřní i vstupní dveře, okna, podlahová krytina, vnitřní elektroinstalace, vnitřní rozvody slaboproudu, vody, tepla, odvody odpadních vod. Mezi součástí jednotky nepatří stoupačí vedení vody, odpadních vod, včetně uzavíracích ventilů.

Jednotka je ohraničena vnitřní stranou obvodových zdí, vnější stranou vstupních dveří, vnější stranou oken.

Celková podlahová plocha jednotky s příslušenstvím (bez plochy lodžií) je **57,0 m<sup>2</sup>**. S vlastnictvím této jednotky je spojen spoluvlastnický podíl na společných částech budovy a pozemku ve výši 570/43144.

**44. Jednotka č. 44 je byt o velikosti 2+kk**, jež je umístěna v 4. nadzemním podlaží budovy. Umístění jednotky je znázorněno ve schématu příslušného podlaží.

Tato jednotka se skládá z následujících místností a příslušenství:

Předsíní.....	7,2 m <sup>2</sup>
Koupelna.....	4,1 m <sup>2</sup>
WC.....	1,8 m <sup>2</sup>
Obývací pokoj + kuchyň .....	23,8 m <sup>2</sup>
Ložnice.....	14,8 m <sup>2</sup>
Lodžie 1.....	5,7 m <sup>2</sup>

*(pozn.: podlahová plocha lodžie se nezapočítává do podlahové plochy jednotky)*

Vybavení jednotky bude následující: umyvadlo, (hygienické místnosti /WC, koupelna/ vybaveny běžnou sanitární technikou, včetně armatur), topná tělesa, měřiče spotřeby tepla, vody, el. energie, domovní schránka, domácí telefon, zvonek.

Součástí jednotky budou: nenosné příčky uvnitř jednotky, vnitřní i vstupní dveře, okna, podlahová krytina, vnitřní elektroinstalace, vnitřní rozvody slaboproudu, vody, tepla, odvody odpadních vod. Mezi součástí jednotky nepatří stoupačí vedení vody, odpadních vod, včetně uzavíracích ventilů.

Jednotka je ohraničena vnitřní stranou obvodových zdí, vnější stranou vstupních dveří, vnější stranou oken.

Celková podlahová plocha jednotky s příslušenstvím (bez plochy lodžie) je **51,7 m<sup>2</sup>**. S vlastnictvím této jednotky je spojen spoluvlastnický podíl na společných částech budovy a pozemku ve výši 517/43144.

**45. Jednotka č. 45 je byt o velikosti 3+kk**, jež je umístěna v 4. nadzemním podlaží budovy. Umístění jednotky je znázorněno ve schématu příslušného podlaží.

Tato jednotka se skládá z následujících místností a příslušenství:

Předsíní.....	5,5 m <sup>2</sup>
Koupelna.....	4,7 m <sup>2</sup>
WC.....	2,0 m <sup>2</sup>
Obývací pokoj + kuchyň .....	19,3 m <sup>2</sup>
Ložnice.....	14,5 m <sup>2</sup>
Pokoj.....	9,9 m <sup>2</sup>
Sklep v 1. PP (J45).....	3,0 m <sup>2</sup>
Balkon .....	8,7 m <sup>2</sup>

*(pozn.: podlahová plocha balkonu se nezapočítává do podlahové plochy jednotky)*

Vybavení jednotky bude následující: umyvadlo, (hygienické místnosti /WC, koupelna/ vybaveny běžnou sanitární technikou, včetně armatur), topná tělesa, měřiče spotřeby tepla, vody, el. energie, domovní schránka, domácí telefon, zvonek.

Součástí jednotky budou: nenosné příčky uvnitř jednotky, vnitřní i vstupní dveře, okna, podlahová krytina, vnitřní elektroinstalace, vnitřní rozvody slaboproudu, vody, tepla, odvody odpadních vod. Mezi součástí jednotky nepatří stoupací vedení vody, odpadních vod, včetně uzavíracích ventilů.

Jednotka je ohraničena vnitřní stranou obvodových zdí, vnější stranou vstupních dveří, vnější stranou oken.

Celková podlahová plocha jednotky s příslušenstvím (bez plochy balkonu) je **58,9 m<sup>2</sup>**. S vlastnictvím této jednotky je spojen spoluvlastnický podíl na společných částech budovy a pozemku ve výši 589/43144.

**46. Jednotka č. 46 je byt o velikosti 2+kk**, jež je umístěna v 5. nadzemním podlaží budovy. Umístění jednotky je znázorněno ve schématu příslušného podlaží.

Tato jednotka se skládá z následujících místností a příslušenství:

Předsín.....	11,5 m <sup>2</sup>
Koupelna .....	4,1 m <sup>2</sup>
WC.....	1,4 m <sup>2</sup>
Obývací pokoj + kuchyň .....	23,4 m <sup>2</sup>
Ložnice .....	12,3 m <sup>2</sup>
Balkon .....	8,1 m <sup>2</sup>

*(pozn.: podlahová plocha balkonu se nezapočítává do podlahové plochy jednotky)*

Vybavení jednotky bude následující: umyvadlo, (hygienické místnosti /WC, koupelna/ vybaveny běžnou sanitární technikou, včetně armatur), topná tělesa, měřiče spotřeby tepla, vody, el. energie, domovní schránka, domácí telefon, zvonek.

Součástí jednotky budou: nenosné příčky uvnitř jednotky, vnitřní i vstupní dveře, okna, podlahová krytina, vnitřní elektroinstalace, vnitřní rozvody slaboproudu, vody, tepla, odvody odpadních vod. Mezi součástí jednotky nepatří stoupací vedení vody, odpadních vod, včetně uzavíracích ventilů.

Jednotka je ohraničena vnitřní stranou obvodových zdí, vnější stranou vstupních dveří, vnější stranou oken.

Celková podlahová plocha jednotky s příslušenstvím (bez plochy balkonu) je **52,7 m<sup>2</sup>**. S vlastnictvím této jednotky je spojen spoluvlastnický podíl na společných částech budovy a pozemku ve výši 527/43144.

**47. Jednotka č. 47 je byt o velikosti 2+kk**, jež je umístěna v 5. nadzemním podlaží budovy. Umístění jednotky je znázorněno ve schématu příslušného podlaží.

Tato jednotka se skládá z následujících místností a příslušenství:

Předsín.....	3,5 m <sup>2</sup>
Koupelna .....	4,0 m <sup>2</sup>
WC.....	1,5 m <sup>2</sup>
Obývací pokoj + kuchyň .....	20,0 m <sup>2</sup>
Ložnice .....	10,9 m <sup>2</sup>

Vybavení jednotky bude následující: umyvadlo, (hygienické místnosti /WC, koupelna/ vybaveny běžnou sanitární technikou, včetně armatur), topná tělesa, měřiče spotřeby tepla, vody, el. energie, domovní schránka, domácí telefon, zvonek.

Součástí jednotky budou: nenosné příčky uvnitř jednotky, vnitřní i vstupní dveře, okna, podlahová krytina, vnitřní elektroinstalace, vnitřní rozvody slaboproudu, vody, tepla, odvody odpadních vod. Mezi součástí jednotky nepatří stoupací vedení vody, odpadních vod, včetně uzavíracích ventilů.

Jednotka je ohraničena vnitřní stranou obvodových zdí, vnější stranou vstupních dveří, vnější stranou oken.

Celková podlahová plocha jednotky s příslušenstvím je **39,9 m<sup>2</sup>**. S vlastnictvím této jednotky je spojen spoluvlastnický podíl na společných částech budovy a pozemku ve výši 399/43144.

**48. Jednotka č. 48 je byt o velikosti 1+kk**, jež je umístěna v 5. nadzemním podlaží budovy. Umístění jednotky je znázorněno ve schématu příslušného podlaží.

Tato jednotka se skládá z následujících místností a příslušenství:

Předsíň.....	4,7 m <sup>2</sup>
Koupelna + WC .....	4,0 m <sup>2</sup>
Obývací pokoj + kuchyň .....	24,8 m <sup>2</sup>

Vybavení jednotky bude následující: umyvadlo, (hygienické místnosti /WC, koupelna/ vybaveny běžnou sanitární technikou, včetně armatur), topná tělesa, měřiče spotřeby tepla, vody, el. energie, domovní schránka, domácí telefon, zvonek.

Součástí jednotky budou: nenosné příčky uvnitř jednotky, vnitřní i vstupní dveře, okna, podlahová krytina, vnitřní elektroinstalace, vnitřní rozvody slaboproudu, vody, tepla, odvody odpadních vod. Mezi součástí jednotky nepatří stoupací vedení vody, odpadních vod, včetně uzavíracích ventilů.

Jednotka je ohraničena vnitřní stranou obvodových zdí, vnější stranou vstupních dveří, vnější stranou oken.

Celková podlahová plocha jednotky s příslušenstvím je **33,5 m<sup>2</sup>**. S vlastnictvím této jednotky je spojen spoluvlastnický podíl na společných částech budovy a pozemku ve výši 335/43144.

**49. Jednotka č. 49 je byt o velikosti 1+kk**, jež je umístěna v 5. nadzemním podlaží budovy. Umístění jednotky je znázorněno ve schématu příslušného podlaží.

Tato jednotka se skládá z následujících místností a příslušenství:

Předsíň.....	4,5 m <sup>2</sup>
Koupelna + WC .....	4,0 m <sup>2</sup>
Obývací pokoj + kuchyň .....	24,2 m <sup>2</sup>

Vybavení jednotky bude následující: umyvadlo, (hygienické místnosti /WC, koupelna/ vybaveny běžnou sanitární technikou, včetně armatur), topná tělesa, měřiče spotřeby tepla, vody, el. energie, domovní schránka, domácí telefon, zvonek.

Součástí jednotky budou: nenosné příčky uvnitř jednotky, vnitřní i vstupní dveře, okna, podlahová krytina, vnitřní elektroinstalace, vnitřní rozvody slaboproudu, vody, tepla, odvody odpadních vod. Mezi součástí jednotky nepatří stoupací vedení vody, odpadních vod, včetně uzavíracích ventilů.

Jednotka je ohraničena vnitřní stranou obvodových zdí, vnější stranou vstupních dveří, vnější stranou oken.

Celková podlahová plocha jednotky s příslušenstvím je **32,7 m<sup>2</sup>**. S vlastnictvím této jednotky je spojen spoluvlastnický podíl na společných částech budovy a pozemku ve výši 327/43144.

**50. Jednotka č. 50 je byt o velikosti 1+kk**, jež je umístěna v 5. nadzemním podlaží budovy. Umístění jednotky je znázorněno ve schématu příslušného podlaží.

Tato jednotka se skládá z následujících místností a příslušenství:

Předsíň.....	4,7 m <sup>2</sup>
--------------	--------------------



Koupelna + WC .....	4,0 m <sup>2</sup>
Obývací pokoj + kuchyň .....	28,1 m <sup>2</sup>

Vybavení jednotky bude následující: umyvadlo, (hygienické místnosti /WC, koupelna/ vybaveny běžnou sanitární technikou, včetně armatur), topná tělesa, měřiče spotřeby tepla, vody, el. energie, domovní schránka, domácí telefon, zvonek.

Součástí jednotky budou: nenosné příčky uvnitř jednotky, vnitřní i vstupní dveře, okna, podlahová krytina, vnitřní elektroinstalace, vnitřní rozvody slaboproudu, vody, tepla, odvody odpadních vod. Mezi součástí jednotky nepatří stoupací vedení vody, odpadních vod, včetně uzavíracích ventilů.

Jednotka je ohraničena vnitřní stranou obvodových zdí, vnější stranou vstupních dveří, vnější stranou oken.

Celková podlahová plocha jednotky s příslušenstvím je **36,8 m<sup>2</sup>**. S vlastnictvím této jednotky je spojen spoluvlastnický podíl na společných částech budovy a pozemku ve výši 368/43144.

**51. Jednotka č. 51 je byt o velikosti 1+kk**, jež je umístěna v 5. nadzemním podlaží budovy. Umístění jednotky je znázorněno ve schématu příslušného podlaží.

Tato jednotka se skládá z následujících místností a příslušenství:

Předsíň.....	4,5 m <sup>2</sup>
Koupelna + WC .....	4,0 m <sup>2</sup>
Obývací pokoj + kuchyň .....	28,2 m <sup>2</sup>
Komora mimo byt v 5. NP (J51) .....	1,1 m <sup>2</sup>

Vybavení jednotky bude následující: umyvadlo, (hygienické místnosti /WC, koupelna/ vybaveny běžnou sanitární technikou, včetně armatur), topná tělesa, měřiče spotřeby tepla, vody, el. energie, domovní schránka, domácí telefon, zvonek.

Součástí jednotky budou: nenosné příčky uvnitř jednotky, vnitřní i vstupní dveře, okna, podlahová krytina, vnitřní elektroinstalace, vnitřní rozvody slaboproudu, vody, tepla, odvody odpadních vod. Mezi součástí jednotky nepatří stoupací vedení vody, odpadních vod, včetně uzavíracích ventilů.

Jednotka je ohraničena vnitřní stranou obvodových zdí, vnější stranou vstupních dveří, vnější stranou oken.

Celková podlahová plocha jednotky s příslušenstvím je **37,8 m<sup>2</sup>**. S vlastnictvím této jednotky je spojen spoluvlastnický podíl na společných částech budovy a pozemku ve výši 378/43144.

**52. Jednotka č. 52 je byt o velikosti 1+kk**, jež je umístěna v 5. nadzemním podlaží budovy. Umístění jednotky je znázorněno ve schématu příslušného podlaží.

Tato jednotka se skládá z následujících místností a příslušenství:

Předsíň.....	4,3 m <sup>2</sup>
Koupelna + WC .....	4,1 m <sup>2</sup>
Obývací pokoj + kuchyň .....	28,0 m <sup>2</sup>

Vybavení jednotky bude následující: umyvadlo, (hygienické místnosti /WC, koupelna/ vybaveny běžnou sanitární technikou, včetně armatur), topná tělesa, měřiče spotřeby tepla, vody, el. energie, domovní schránka, domácí telefon, zvonek.

Součástí jednotky budou: nenosné příčky uvnitř jednotky, vnitřní i vstupní dveře, okna, podlahová krytina, vnitřní elektroinstalace, vnitřní rozvody slaboproudu, vody, tepla, odvody odpadních vod. Mezi součástí jednotky nepatří stoupací vedení vody, odpadních vod, včetně uzavíracích ventilů.

Jednotka je ohraničena vnitřní stranou obvodových zdí, vnější stranou vstupních dveří, vnější stranou oken.

Celková podlahová plocha jednotky s příslušenstvím je **36,4 m<sup>2</sup>**. S vlastnictvím této jednotky je spojen spoluvlastnický podíl na společných částech budovy a pozemku ve výši 364/43144.

**53. Jednotka č. 53 je byt o velikosti 2+kk**, jež je umístěna v 5. nadzemním podlaží budovy. Umístění jednotky je znázorněno ve schématu příslušného podlaží.

Tato jednotka se skládá z následujících místností a příslušenství:

Předsíň.....	4,9 m <sup>2</sup>
Koupelna.....	4,6 m <sup>2</sup>
WC.....	1,7 m <sup>2</sup>
Obývací pokoj + kuchyň .....	31,8 m <sup>2</sup>
Ložnice.....	17,3 m <sup>2</sup>

Vybavení jednotky bude následující: umyvadlo, (hygienické místnosti /WC, koupelna/ vybaveny běžnou sanitární technikou, včetně armatur), topná tělesa, měřiče spotřeby tepla, vody, el. energie, domovní schránka, domácí telefon, zvonek.

Součástí jednotky budou: nenosné příčky uvnitř jednotky, vnitřní i vstupní dveře, okna, podlahová krytina, vnitřní elektroinstalace, vnitřní rozvody slaboproudu, vody, tepla, odvody odpadních vod. Mezi součástí jednotky nepatří stoupačí vedení vody, odpadních vod, včetně uzavíracích ventilů.

Jednotka je ohraničena vnitřní stranou obvodových zdí, vnější stranou vstupních dveří, vnější stranou oken.

Celková podlahová plocha jednotky s příslušenstvím je **60,3 m<sup>2</sup>**. S vlastnictvím této jednotky je spojen spoluvlastnický podíl na společných částech budovy a pozemku ve výši 603/43144.

**54. Jednotka č. 54 je byt o velikosti 1+kk**, jež je umístěna v 5. nadzemním podlaží budovy. Umístění jednotky je znázorněno ve schématu příslušného podlaží.

Tato jednotka se skládá z následujících místností a příslušenství:

Předsíň.....	4,3 m <sup>2</sup>
Koupelna.....	5,5 m <sup>2</sup>
WC.....	1,8 m <sup>2</sup>
Obývací pokoj + kuchyň .....	31,4 m <sup>2</sup>
Komora .....	2,2 m <sup>2</sup>

Vybavení jednotky bude následující: umyvadlo, (hygienické místnosti /WC, koupelna/ vybaveny běžnou sanitární technikou, včetně armatur), topná tělesa, měřiče spotřeby tepla, vody, el. energie, domovní schránka, domácí telefon, zvonek.

Součástí jednotky budou: nenosné příčky uvnitř jednotky, vnitřní i vstupní dveře, okna, podlahová krytina, vnitřní elektroinstalace, vnitřní rozvody slaboproudu, vody, tepla, odvody odpadních vod. Mezi součástí jednotky nepatří stoupačí vedení vody, odpadních vod, včetně uzavíracích ventilů.

Jednotka je ohraničena vnitřní stranou obvodových zdí, vnější stranou vstupních dveří, vnější stranou oken.

Celková podlahová plocha jednotky s příslušenstvím je **45,2 m<sup>2</sup>**. S vlastnictvím této jednotky je spojen spoluvlastnický podíl na společných částech budovy a pozemku ve výši 452/43144.

**55. Jednotka č. 55 je byt o velikosti 3+kk**, jež je umístěna v 5. nadzemním podlaží budovy. Umístění jednotky je znázorněno ve schématu příslušného podlaží.

Tato jednotka se skládá z následujících místností a příslušenství:

Předsíň.....	16,9 m <sup>2</sup>
--------------	---------------------

Koupelna.....	4,4 m <sup>2</sup>
WC.....	1,9 m <sup>2</sup>
Obývací pokoj + kuchyň .....	30,3 m <sup>2</sup>
Pokoj.....	11,8 m <sup>2</sup>
Ložnice.....	11,7 m <sup>2</sup>
Lodžie.....	8,8 m <sup>2</sup>

*(pozn.: podlahová plocha lodžie se nezapočítává do podlahové plochy jednotky)*

Vybavení jednotky bude následující: umyvadlo, (hygienické místnosti /WC, koupelna/ vybaveny běžnou sanitární technikou, včetně armatur), topná tělesa, měřiče spotřeby tepla, vody, el. energie, domovní schránka, domácí telefon, zvonek.

Součástí jednotky budou: nenosné příčky uvnitř jednotky, vnitřní i vstupní dveře, okna, podlahová krytina, vnitřní elektroinstalace, vnitřní rozvody slaboproudu, vody, tepla, odvody odpadních vod. Mezi součástí jednotky nepatří stoupací vedení vody, odpadních vod, včetně uzavíracích ventilů.

Jednotka je ohraničena vnitřní stranou obvodových zdí, vnější stranou vstupních dveří, vnější stranou oken.

Celková podlahová plocha jednotky s příslušenstvím (bez plochy lodžie) je **77,0 m<sup>2</sup>**. S vlastnictvím této jednotky je spojen spoluvlastnický podíl na společných částech budovy a pozemku ve výši 770/43144.

**56. Jednotka č. 56 je byt o velikosti 2+kk**, jež je umístěna v 5. nadzemním podlaží budovy. Umístění jednotky je znázorněno ve schématu příslušného podlaží.

Tato jednotka se skládá z následujících místností a příslušenství:

Předsíň.....	13,1 m <sup>2</sup>
Koupelna.....	5,6 m <sup>2</sup>
WC.....	2,2 m <sup>2</sup>
Komora.....	2,7 m <sup>2</sup>
Ložnice.....	19,3 m <sup>2</sup>
Obývací pokoj + kuchyň .....	23,7 m <sup>2</sup>
Lodžie 1.....	3,9 m <sup>2</sup>
Lodžie 2.....	5,0 m <sup>2</sup>

*(pozn.: podlahová plocha lodžii se nezapočítává do podlahové plochy jednotky)*

Vybavení jednotky bude následující: umyvadlo, (hygienické místnosti /WC, koupelna/ vybaveny běžnou sanitární technikou, včetně armatur), topná tělesa, měřiče spotřeby tepla, vody, el. energie, domovní schránka, domácí telefon, zvonek.

Součástí jednotky budou: nenosné příčky uvnitř jednotky, vnitřní i vstupní dveře, okna, podlahová krytina, vnitřní elektroinstalace, vnitřní rozvody slaboproudu, vody, tepla, odvody odpadních vod. Mezi součástí jednotky nepatří stoupací vedení vody, odpadních vod, včetně uzavíracích ventilů.

Jednotka je ohraničena vnitřní stranou obvodových zdí, vnější stranou vstupních dveří, vnější stranou oken.

Celková podlahová plocha jednotky s příslušenstvím (bez plochy lodžii) je **66,6 m<sup>2</sup>**. S vlastnictvím této jednotky je spojen spoluvlastnický podíl na společných částech budovy a pozemku ve výši 666/43144.

**57. Jednotka č. 57 je byt o velikosti 2+kk**, jež je umístěna v 5. nadzemním podlaží budovy. Umístění jednotky je znázorněno ve schématu příslušného podlaží.

Tato jednotka se skládá z následujících místností a příslušenství:

Předsíň.....	7,7 m <sup>2</sup>
Koupelna.....	4,2 m <sup>2</sup>
WC.....	1,6 m <sup>2</sup>
Komora.....	1,5 m <sup>2</sup>
Obývací pokoj + kuchyň .....	24,6 m <sup>2</sup>
Ložnice.....	16,3 m <sup>2</sup>
Lodžie 1.....	3,8 m <sup>2</sup>
Lodžie 2.....	4,7 m <sup>2</sup>
Lodžie 3.....	3,4 m <sup>2</sup>

*(pozn.: podlahová plocha lodžii se nezapočítává do podlahové plochy jednotky)*

Vybavení jednotky bude následující: umyvadlo, (hygienické místnosti /WC, koupelna/ vybaveny běžnou sanitární technikou, včetně armatur), topná tělesa, měřiče spotřeby tepla, vody, el. energie, domovní schránka, domácí telefon, zvonek.

Součástí jednotky budou: nenosné příčky uvnitř jednotky, vnitřní i vstupní dveře, okna, podlahová krytina, vnitřní elektroinstalace, vnitřní rozvody slaboproudu, vody, tepla, odvody odpadních vod. Mezi součástí jednotky nepatří stoupačí vedení vody, odpadních vod, včetně uzavíracích ventilů.

Jednotka je ohraničena vnitřní stranou obvodových zdí, vnější stranou vstupních dveří, vnější stranou oken.

Celková podlahová plocha jednotky s příslušenstvím (bez plochy lodžii) je **55,9 m<sup>2</sup>**. S vlastnictvím této jednotky je spojen spoluvlastnický podíl na společných částech budovy a pozemku ve výši 559/43144.

**58. Jednotka č. 58 je byt o velikosti 2+kk**, jež je umístěna v 5. nadzemním podlaží budovy. Umístění jednotky je znázorněno ve schématu příslušného podlaží.

Tato jednotka se skládá z následujících místností a příslušenství:

Předsíň.....	7,2 m <sup>2</sup>
Koupelna.....	4,1 m <sup>2</sup>
WC.....	1,8 m <sup>2</sup>
Obývací pokoj + kuchyň .....	23,8 m <sup>2</sup>
Ložnice.....	14,8 m <sup>2</sup>
Lodžie 1.....	5,7 m <sup>2</sup>

*(pozn.: podlahová plocha lodžie se nezapočítává do podlahové plochy jednotky)*

Vybavení jednotky bude následující: umyvadlo, (hygienické místnosti /WC, koupelna/ vybaveny běžnou sanitární technikou, včetně armatur), topná tělesa, měřiče spotřeby tepla, vody, el. energie, domovní schránka, domácí telefon, zvonek.

Součástí jednotky budou: nenosné příčky uvnitř jednotky, vnitřní i vstupní dveře, okna, podlahová krytina, vnitřní elektroinstalace, vnitřní rozvody slaboproudu, vody, tepla, odvody odpadních vod. Mezi součástí jednotky nepatří stoupačí vedení vody, odpadních vod, včetně uzavíracích ventilů.

Jednotka je ohraničena vnitřní stranou obvodových zdí, vnější stranou vstupních dveří, vnější stranou oken.

Celková podlahová plocha jednotky s příslušenstvím (bez plochy lodžie) je **51,7 m<sup>2</sup>**. S vlastnictvím této jednotky je spojen spoluvlastnický podíl na společných částech budovy a pozemku ve výši 517/43144.

**59. Jednotka č. 59 je byt o velikosti 3+kk**, jež je umístěna v 5. nadzemním podlaží budovy. Umístění jednotky je znázorněno ve schématu příslušného podlaží.

Tato jednotka se skládá z následujících místností a příslušenství:

Předsíň.....	6,4 m <sup>2</sup>
Koupelna.....	4,1 m <sup>2</sup>
WC.....	1,7 m <sup>2</sup>
Obývací pokoj + kuchyň .....	19,3 m <sup>2</sup>
Ložnice.....	14,5 m <sup>2</sup>
Pokoj.....	9,9 m <sup>2</sup>
Balkon .....	8,7 m <sup>2</sup>

*(pozn.: podlahová plocha balkonu se nezapočítává do podlahové plochy jednotky)*

Vybavení jednotky bude následující: umyvadlo, (hygienické místnosti /WC, koupelna/ vybaveny běžnou sanitární technikou, včetně armatur), topná tělesa, měřiče spotřeby tepla, vody, el. energie, domovní schránka, domácí telefon, zvonek.

Součástí jednotky budou: nenosné příčky uvnitř jednotky, vnitřní i vstupní dveře, okna, podlahová krytina, vnitřní elektroinstalace, vnitřní rozvody slaboproudu, vody, tepla, odvody odpadních vod. Mezi součástí jednotky nepatří stoupačí vedení vody, odpadních vod, včetně uzavíracích ventilů.

Jednotka je ohraničena vnitřní stranou obvodových zdí, vnější stranou vstupních dveří, vnější stranou oken.

Celková podlahová plocha jednotky s příslušenstvím (bez plochy balkonu) je **55,9 m<sup>2</sup>**. S vlastnictvím této jednotky je spojen spoluvlastnický podíl na společných částech budovy a pozemku ve výši 559/43144.

**60. Jednotka č. 60 je byt o velikosti 3+kk**, jež je umístěna v 6. nadzemním podlaží budovy. Umístění jednotky je znázorněno ve schématu příslušného podlaží.

Tato jednotka se skládá z následujících místností a příslušenství:

Předsíň.....	10,8 m <sup>2</sup>
WC.....	2,8 m <sup>2</sup>
Koupelna.....	5,0 m <sup>2</sup>
Komora.....	4,6 m <sup>2</sup>
Ložnice.....	14,4 m <sup>2</sup>
Pokoj.....	13,1 m <sup>2</sup>
Obývací pokoj + kuchyň .....	34,7 m <sup>2</sup>
Terasa 1.....	38,5 m <sup>2</sup>
Terasa 2.....	4,1 m <sup>2</sup>

*(pozn.: podlahová plocha teras se nezapočítává do podlahové plochy jednotky)*

Vybavení jednotky bude následující: umyvadlo, (hygienické místnosti /WC, koupelna/ vybaveny běžnou sanitární technikou, včetně armatur), topná tělesa, měřiče spotřeby tepla, vody, el. energie, domovní schránka, domácí telefon, zvonek.

Součástí jednotky budou: nenosné příčky uvnitř jednotky, vnitřní i vstupní dveře, okna, podlahová krytina, vnitřní elektroinstalace, vnitřní rozvody slaboproudu, vody, tepla, odvody odpadních vod. Mezi součástí jednotky nepatří stoupačí vedení vody, odpadních vod, včetně uzavíracích ventilů.

Jednotka je ohraničena vnitřní stranou obvodových zdí, vnější stranou vstupních dveří, vnější stranou oken.

Celková podlahová plocha jednotky s příslušenstvím (bez plochy teras) je **85,4 m<sup>2</sup>**. S vlastnictvím této jednotky je spojen spoluvlastnický podíl na společných částech budovy a pozemku ve výši 854/43144.

61. **Jednotka č. 61 je byt o velikosti 3+kk**, jež je umístěna v 6. nadzemním podlaží budovy. Umístění jednotky je znázorněno ve schématu příslušného podlaží.

Tato jednotka se skládá z následujících místností a příslušenství:

Předsíň.....	5,4 m <sup>2</sup>
WC.....	2,2 m <sup>2</sup>
Koupelna.....	4,4 m <sup>2</sup>
Pokoj.....	13,6 m <sup>2</sup>
Ložnice.....	14,4 m <sup>2</sup>
Obývací pokoj + kuchyň .....	29,5 m <sup>2</sup>
Sklep v 1. PP (J 61).....	3,9 m <sup>2</sup>
Terasa .....	31,9 m <sup>2</sup>

*(pozn.: podlahová plocha terasy se nezapočítává do podlahové plochy jednotky)*

Vybavení jednotky bude následující: umyvadlo, (hygienické místnosti /WC, koupelna/ vybaveny běžnou sanitární technikou, včetně armatur), topná tělesa, měřiče spotřeby tepla, vody, el. energie, domovní schránka, domácí telefon, zvonek.

Součástí jednotky budou: nenosné příčky uvnitř jednotky, vnitřní i vstupní dveře, okna, podlahová krytina, vnitřní elektroinstalace, vnitřní rozvody slaboproudu, vody, tepla, odvody odpadních vod. Mezi součástí jednotky nepatří stoupačí vedení vody, odpadních vod, včetně uzavíracích ventilů.

Jednotka je ohraničena vnitřní stranou obvodových zdí, vnější stranou vstupních dveří, vnější stranou oken.

Celková podlahová plocha jednotky s příslušenstvím (bez plochy terasy) je **73,4 m<sup>2</sup>**. S vlastnictvím této jednotky je spojen spoluvlastnický podíl na společných částech budovy a pozemku ve výši 734/43144.

62. **Jednotka č. 62 je byt o velikosti 4+kk**, jež je umístěna v 6. nadzemním podlaží budovy. Umístění jednotky je znázorněno ve schématu příslušného podlaží.

Tato jednotka se skládá z následujících místností a příslušenství:

Předsíň.....	22,2 m <sup>2</sup>
WC.....	3,2 m <sup>2</sup>
Koupelna.....	4,6 m <sup>2</sup>
Komora.....	2,4 m <sup>2</sup>
Pokoj.....	16,1 m <sup>2</sup>
Pokoj.....	15,8 m <sup>2</sup>
Ložnice.....	12,6 m <sup>2</sup>
Obývací pokoj + kuchyň .....	29,4 m <sup>2</sup>
Terasa .....	68,5 m <sup>2</sup>

*(pozn.: podlahová plocha terasy se nezapočítává do podlahové plochy jednotky)*

Vybavení jednotky bude následující: umyvadlo, (hygienické místnosti /WC, koupelna/ vybaveny běžnou sanitární technikou, včetně armatur), topná tělesa, měřiče spotřeby tepla, vody, el. energie, domovní schránka, domácí telefon, zvonek.

Součástí jednotky budou: nenosné příčky uvnitř jednotky, vnitřní i vstupní dveře, okna, podlahová krytina, vnitřní elektroinstalace, vnitřní rozvody slaboproudu, vody, tepla, odvody odpadních vod. Mezi součástí jednotky nepatří stoupačí vedení vody, odpadních vod, včetně uzavíracích ventilů.

Jednotka je ohraničena vnitřní stranou obvodových zdí, vnější stranou vstupních dveří, vnější stranou oken.

Celková podlahová plocha jednotky s příslušenstvím (bez plochy terasy) je **106,3 m<sup>2</sup>**. S vlastnictvím této jednotky je spojen spoluvlastnický podíl na společných částech budovy a pozemku ve výši 1063/43144.

**63. Jednotka č. 63 je byt o velikosti 4+kk**, jež je umístěna v 6. nadzemním podlaží budovy. Umístění jednotky je znázorněno ve schématu příslušného podlaží.

Tato jednotka se skládá z následujících místností a příslušenství:

Předsíň.....	19,5 m <sup>2</sup>
WC.....	2,7 m <sup>2</sup>
Koupelna.....	5,3 m <sup>2</sup>
Koupelna.....	7,1 m <sup>2</sup>
Šatna .....	5,5 m <sup>2</sup>
Pokoj.....	12,8 m <sup>2</sup>
Pokoj.....	12,8 m <sup>2</sup>
Ložnice.....	17,6 m <sup>2</sup>
Obývací pokoj + kuchyň .....	26,4 m <sup>2</sup>
Terasa .....	57,6 m <sup>2</sup>

*(pozn.: podlahová plocha terasy se nezapočítává do podlahové plochy jednotky)*

Vybavení jednotky bude následující: umyvadlo, (hygienické místnosti /WC, koupelna/ vybaveny běžnou sanitární technikou, včetně armatur), topná tělesa, měřiče spotřeby tepla, vody, el. energie, domovní schránka, domácí telefon, zvonek.

Součástí jednotky budou: nenosné příčky uvnitř jednotky, vnitřní i vstupní dveře, okna, podlahová krytina, vnitřní elektroinstalace, vnitřní rozvody slaboproudu, vody, tepla, odvody odpadních vod. Mezi součástí jednotky nepatří stoupací vedení vody, odpadních vod, včetně uzavíracích ventilů.

Jednotka je ohraničena vnitřní stranou obvodových zdí, vnější stranou vstupních dveří, vnější stranou oken.

Celková podlahová plocha jednotky s příslušenstvím (bez plochy terasy) je **109,7 m<sup>2</sup>**. S vlastnictvím této jednotky je spojen spoluvlastnický podíl na společných částech budovy a pozemku ve výši 1097/43144.

**64. Jednotka č. 64 je byt o velikosti 3+kk**, jež je umístěna v 6. nadzemním podlaží budovy. Umístění jednotky je znázorněno ve schématu příslušného podlaží.

Tato jednotka se skládá z následujících místností a příslušenství:

Předsíň.....	13,5 m <sup>2</sup>
WC.....	2,7 m <sup>2</sup>
Koupelna.....	5,0 m <sup>2</sup>
Komora.....	2,5 m <sup>2</sup>
Pokoj.....	13,3 m <sup>2</sup>
Ložnice.....	18,2 m <sup>2</sup>
Obývací pokoj + kuchyň .....	23,7 m <sup>2</sup>
Terasa .....	22,0 m <sup>2</sup>

*(pozn.: podlahová plocha terasy se nezapočítává do podlahové plochy jednotky)*

Vybavení jednotky bude následující: umyvadlo, (hygienické místnosti /WC, koupelna/ vybaveny běžnou sanitární technikou, včetně armatur), topná tělesa, měřiče spotřeby tepla, vody, el. energie, domovní schránka, domácí telefon, zvonek.

Součástí jednotky budou: nenosné příčky uvnitř jednotky, vnitřní i vstupní dveře, okna, podlahová krytina, vnitřní elektroinstalace, vnitřní rozvody slaboproudu, vody, tepla, odvody odpadních vod. Mezi součástí jednotky nepatří stoupačí vedení vody, odpadních vod, včetně uzavíracích ventilů.

Jednotka je ohraničena vnitřní stranou obvodových zdí, vnější stranou vstupních dveří, vnější stranou oken.

Celková podlahová plocha jednotky s příslušenstvím (bez plochy terasy) je **78,9 m<sup>2</sup>**. S vlastnictvím této jednotky je spojen spoluvlastnický podíl na společných částech budovy a pozemku ve výši 789/43144.

**65. Jednotka č. 65 je byt o velikosti 3+kk**, jež je umístěna v 6. nadzemním podlaží budovy. Umístění jednotky je znázorněno ve schématu příslušného podlaží.

Tato jednotka se skládá z následujících místností a příslušenství:

Předsíň.....	9,9 m <sup>2</sup>
WC.....	2,0 m <sup>2</sup>
Koupelna.....	4,1 m <sup>2</sup>
Ložnice.....	14,5 m <sup>2</sup>
Pokoj.....	13,8 m <sup>2</sup>
Obývací pokoj + kuchyň .....	26,4 m <sup>2</sup>
Terasa 1 .....	4,1 m <sup>2</sup>
Terasa 2.....	4,1 m <sup>2</sup>
Terasa 3.....	15,2 m <sup>2</sup>

*(pozn.: podlahová plocha teras se nezapočítává do podlahové plochy jednotky)*

Vybavení jednotky bude následující: umyvadlo, (hygienické místnosti /WC, koupelna/ vybaveny běžnou sanitární technikou, včetně armatur), topná tělesa, měřiče spotřeby tepla, vody, el. energie, domovní schránka, domácí telefon, zvonek.

Součástí jednotky budou: nenosné příčky uvnitř jednotky, vnitřní i vstupní dveře, okna, podlahová krytina, vnitřní elektroinstalace, vnitřní rozvody slaboproudu, vody, tepla, odvody odpadních vod. Mezi součástí jednotky nepatří stoupačí vedení vody, odpadních vod, včetně uzavíracích ventilů.

Jednotka je ohraničena vnitřní stranou obvodových zdí, vnější stranou vstupních dveří, vnější stranou oken.

Celková podlahová plocha jednotky s příslušenstvím (bez plochy teras) je **70,7 m<sup>2</sup>**. S vlastnictvím této jednotky je spojen spoluvlastnický podíl na společných částech budovy a pozemku ve výši 707/43144.

**66. Jednotka č. 66 je nebytový prostor, jiný nebytový prostor**, jež je umístěna v 2. podzemním podlaží budovy. Umístění jednotky je znázorněno ve schématu příslušného podlaží.

Tato jednotka se skládá z následujících místností a příslušenství:

Technická místnost.....	54,9 m <sup>2</sup>
-------------------------	---------------------

Vybavení jednotky bude následující: jednotka je bez vybavení.

Součástí jednotky budou: vstupní dveře, podlahová krytina, vnitřní elektroinstalace, vnitřní rozvody slaboproudu, tepla.

Jednotka je ohraničena vnitřní stranou obvodových zdí a vnější stranou vstupních dveří.

Celková podlahová plocha jednotky s příslušenstvím je **54,9 m<sup>2</sup>**. S vlastnictvím této jednotky je spojen spoluvlastnický podíl na společných částech budovy a pozemku ve výši 549/43144.

**67. Jednotka č. 67 je nebytový prostor, jiný nebytový prostor**, jež je umístěna v 2. podzemním podlaží budovy. Umístění jednotky je znázorněno ve schématu příslušného podlaží.



Tato jednotka se skládá z následujících místností a příslušenství:

Sklad .....3,2 m<sup>2</sup>

Vybavení jednotky bude následující: jednotka je bez vybavení.

Součástí jednotky budou: vstupní dveře, podlahová krytina, vnitřní elektroinstalace, vnitřní rozvody slaboproudu, tepla.

Jednotka je ohraničena vnitřní stranou obvodových zdí a vnější stranou vstupních dveří.

Celková podlahová plocha jednotky s příslušenstvím je **3,2 m<sup>2</sup>**. S vlastnictvím této jednotky je spojen spoluvlastnický podíl na společných částech budovy a pozemku ve výši 32/43144.

**68. Jednotka č. 68 je nebytový prostor, jiný nebytový prostor,** jež je umístěna v 2. podzemním podlaží budovy. Umístění jednotky je znázorněno ve schématu příslušného podlaží.

Tato jednotka se skládá z následujících místností a příslušenství:

Technická místnost ..... 11,8 m<sup>2</sup>

Vybavení jednotky bude následující: jednotka je bez vybavení.

Součástí jednotky budou: vstupní dveře, podlahová krytina, vnitřní elektroinstalace, vnitřní rozvody slaboproudu, tepla.

Jednotka je ohraničena vnitřní stranou obvodových zdí a vnější stranou vstupních dveří.

Celková podlahová plocha jednotky s příslušenstvím je **11,8 m<sup>2</sup>**. S vlastnictvím této jednotky je spojen spoluvlastnický podíl na společných částech budovy a pozemku ve výši 118/43144.

**69. Jednotka č. 69 je nebytový prostor, jiný nebytový prostor,** jež je umístěna v 2. podzemním podlaží budovy. Umístění jednotky je znázorněno ve schématu příslušného podlaží.

Tato jednotka se skládá z následujících místností a příslušenství:

Sklad .....3,6 m<sup>2</sup>

Vybavení jednotky bude následující: jednotka je bez vybavení.

Součástí jednotky budou: vstupní dveře, podlahová krytina, vnitřní elektroinstalace, vnitřní rozvody slaboproudu, tepla.

Jednotka je ohraničena vnitřní stranou obvodových zdí a vnější stranou vstupních dveří.

Celková podlahová plocha jednotky s příslušenstvím je **3,6 m<sup>2</sup>**. S vlastnictvím této jednotky je spojen spoluvlastnický podíl na společných částech budovy a pozemku ve výši 36/43144.

**70. Jednotka č. 70 je nebytový prostor, jiný nebytový prostor,** jež je umístěna v 2. podzemním podlaží budovy. Umístění jednotky je znázorněno ve schématu příslušného podlaží.

Tato jednotka se skládá z následujících místností a příslušenství:

Technická místnost .....1,8 m<sup>2</sup>

Vybavení jednotky bude následující: jednotka je bez vybavení.

Součástí jednotky budou: vstupní dveře, podlahová krytina, vnitřní elektroinstalace, vnitřní rozvody slaboproudu, tepla.

Jednotka je ohraničena vnitřní stranou obvodových zdí a vnější stranou vstupních dveří.

Celková podlahová plocha jednotky s příslušenstvím je **1,8 m<sup>2</sup>**. S vlastnictvím této jednotky je spojen spoluvlastnický podíl na společných částech budovy a pozemku ve výši 18/43144.

71. **Jednotka č. 71 je nebytový prostor, jiný nebytový prostor**, jež je umístěna v 2. podzemním podlaží budovy. Umístění jednotky je znázorněno ve schématu příslušného podlaží.

Tato jednotka se skládá z následujících místností a příslušenství:

Sklad .....5,4 m<sup>2</sup>

Vybavení jednotky bude následující: jednotka je bez vybavení.

Součástí jednotky budou: vstupní dveře, podlahová krytina, vnitřní elektroinstalace, vnitřní rozvody slaboproudu, tepla.

Jednotka je ohraničena vnitřní stranou obvodových zdí a vnější stranou vstupních dveří.

Celková podlahová plocha jednotky s příslušenstvím je **5,4 m<sup>2</sup>**. S vlastnictvím této jednotky je spojen spoluvlastnický podíl na společných částech budovy a pozemku ve výši 54/43144.

72. **Jednotka č. 72 je nebytový prostor, jiný nebytový prostor**, jež je umístěna v 2. podzemním podlaží budovy. Umístění jednotky je znázorněno ve schématu příslušného podlaží.

Tato jednotka se skládá z následujících místností a příslušenství:

Sklad .....4,1 m<sup>2</sup>

Vybavení jednotky bude následující: jednotka je bez vybavení.

Součástí jednotky budou: vstupní dveře, podlahová krytina, vnitřní elektroinstalace, vnitřní rozvody slaboproudu, tepla.

Jednotka je ohraničena vnitřní stranou obvodových zdí a vnější stranou vstupních dveří.

Celková podlahová plocha jednotky s příslušenstvím je **4,1 m<sup>2</sup>**. S vlastnictvím této jednotky je spojen spoluvlastnický podíl na společných částech budovy a pozemku ve výši 41/43144.

73. **Jednotka č. 73 je nebytový prostor, jiný nebytový prostor**, jež je umístěna v 1. podzemním podlaží budovy. Umístění jednotky je znázorněno ve schématu příslušného podlaží.

Tato jednotka se skládá z následujících místností a příslušenství:

Technická místnost ..... 41,6 m<sup>2</sup>

Vybavení jednotky bude následující: jednotka je bez vybavení.

Součástí jednotky budou: vstupní dveře, podlahová krytina, vnitřní elektroinstalace, vnitřní rozvody slaboproudu, tepla.

Jednotka je ohraničena vnitřní stranou obvodových zdí a vnější stranou vstupních dveří.

Celková podlahová plocha jednotky s příslušenstvím je **41,6 m<sup>2</sup>**. S vlastnictvím této jednotky je spojen spoluvlastnický podíl na společných částech budovy a pozemku ve výši 416/43144.

74. **Jednotka č. 74 je nebytový prostor, jiný nebytový prostor**, jež je umístěna v 1. podzemním podlaží budovy. Umístění jednotky je znázorněno ve schématu příslušného podlaží.

Tato jednotka se skládá z následujících místností a příslušenství:

Technická místnost ..... 14,6 m<sup>2</sup>

Vybavení jednotky bude následující: jednotka je bez vybavení.

Součástí jednotky budou: vstupní dveře, podlahová krytina, vnitřní elektroinstalace, vnitřní rozvody slaboproudu, tepla.

Jednotka je ohraničena vnitřní stranou obvodových zdí a vnější stranou vstupních dveří.

Celková podlahová plocha jednotky s příslušenstvím je **14,6 m<sup>2</sup>**. S vlastnictvím této jednotky je spojen spoluvlastnický podíl na společných částech budovy a pozemku ve výši 146/43144.

**75. Jednotka č. 75 je nebytový prostor, jiný nebytový prostor,** jež je umístěna v 1. podzemním podlaží budovy. Umístění jednotky je znázorněno ve schématu příslušného podlaží.

Tato jednotka se skládá z následujících místností a příslušenství:

Technická místnost .....5,2 m<sup>2</sup>

Vybavení jednotky bude následující: jednotka je bez vybavení.

Součástí jednotky budou: vstupní dveře, podlahová krytina, vnitřní elektroinstalace, vnitřní rozvody slaboproudu, tepla.

Jednotka je ohraničena vnitřní stranou obvodových zdí a vnější stranou vstupních dveří.

Celková podlahová plocha jednotky s příslušenstvím je **5,2 m<sup>2</sup>**. S vlastnictvím této jednotky je spojen spoluvlastnický podíl na společných částech budovy a pozemku ve výši 52/43144.

**76. Jednotka č. 76 je nebytový prostor, jiný nebytový prostor,** jež je umístěna v 1. podzemním podlaží budovy. Umístění jednotky je znázorněno ve schématu příslušného podlaží.

Tato jednotka se skládá z následujících místností a příslušenství:

Sklad .....2,3 m<sup>2</sup>

Vybavení jednotky bude následující: jednotka je bez vybavení.

Součástí jednotky budou: vstupní dveře, podlahová krytina, vnitřní elektroinstalace, vnitřní rozvody slaboproudu, tepla.

Jednotka je ohraničena vnitřní stranou obvodových zdí a vnější stranou vstupních dveří.

Celková podlahová plocha jednotky s příslušenstvím je **2,3 m<sup>2</sup>**. S vlastnictvím této jednotky je spojen spoluvlastnický podíl na společných částech budovy a pozemku ve výši 23/43144.

**77. Jednotka č. 77 je nebytový prostor, jiný nebytový prostor,** jež je umístěna v 1. podzemním podlaží budovy. Umístění jednotky je znázorněno ve schématu příslušného podlaží.

Tato jednotka se skládá z následujících místností a příslušenství:

Sklad .....2,4 m<sup>2</sup>

Vybavení jednotky bude následující: jednotka je bez vybavení.

Součástí jednotky budou: vstupní dveře, podlahová krytina, vnitřní elektroinstalace, vnitřní rozvody slaboproudu, tepla.

Jednotka je ohraničena vnitřní stranou obvodových zdí a vnější stranou vstupních dveří.

Celková podlahová plocha jednotky s příslušenstvím je **2,4 m<sup>2</sup>**. S vlastnictvím této jednotky je spojen spoluvlastnický podíl na společných částech budovy a pozemku ve výši 24/43144.

**78. Jednotka č. 78 je nebytový prostor, jiný nebytový prostor,** jež je umístěna v 1. podzemním podlaží budovy. Umístění jednotky je znázorněno ve schématu příslušného podlaží.

Tato jednotka se skládá z následujících místností a příslušenství:

Sklad .....4,9 m<sup>2</sup>

Vybavení jednotky bude následující: jednotka je bez vybavení.

Součástí jednotky budou: vstupní dveře, podlahová krytina, vnitřní elektroinstalace, vnitřní rozvody slaboproudu, tepla.

Jednotka je ohraničena vnitřní stranou obvodových zdí a vnější stranou vstupních dveří.

Celková podlahová plocha jednotky s příslušenstvím je **4,9 m<sup>2</sup>**. S vlastnictvím této jednotky je spojen spoluvlastnický podíl na společných částech budovy a pozemku ve výši 49/43144.

79. **Jednotka č. 79 je nebytový prostor, jiný nebytový prostor**, jež je umístěna v 1. podzemním podlaží budovy. Umístění jednotky je znázorněno ve schématu příslušného podlaží.

Tato jednotka se skládá z následujících místností a příslušenství:

Sklad .....4,3 m<sup>2</sup>

Vybavení jednotky bude následující: jednotka je bez vybavení.

Součástí jednotky budou: vstupní dveře, podlahová krytina, vnitřní elektroinstalace, vnitřní rozvody slaboproudu, tepla.

Jednotka je ohraničena vnitřní stranou obvodových zdí a vnější stranou vstupních dveří.

Celková podlahová plocha jednotky s příslušenstvím je **4,3 m<sup>2</sup>**. S vlastnictvím této jednotky je spojen spoluvlastnický podíl na společných částech budovy a pozemku ve výši 43/43144.

80. **Jednotka č. 80 je nebytový prostor, jiný nebytový prostor**, jež je umístěna v 1. podzemním podlaží budovy. Umístění jednotky je znázorněno ve schématu příslušného podlaží.

Tato jednotka se skládá z následujících místností a příslušenství:

Sklad .....3,2 m<sup>2</sup>

Vybavení jednotky bude následující: jednotka je bez vybavení.

Součástí jednotky budou: vstupní dveře, podlahová krytina, vnitřní elektroinstalace, vnitřní rozvody slaboproudu, tepla.

Jednotka je ohraničena vnitřní stranou obvodových zdí a vnější stranou vstupních dveří.

Celková podlahová plocha jednotky s příslušenstvím je **3,2 m<sup>2</sup>**. S vlastnictvím této jednotky je spojen spoluvlastnický podíl na společných částech budovy a pozemku ve výši 32/43144.

81. **Jednotka č. 81 je nebytový prostor, jiný nebytový prostor**, jež je umístěna v 1. podzemním podlaží budovy. Umístění jednotky je znázorněno ve schématu příslušného podlaží.

Tato jednotka se skládá z následujících místností a příslušenství:

Technická místnost ..... 11,8 m<sup>2</sup>

Vybavení jednotky bude následující: jednotka je bez vybavení.

Součástí jednotky budou: vstupní dveře, podlahová krytina, vnitřní elektroinstalace, vnitřní rozvody slaboproudu, tepla.

Jednotka je ohraničena vnitřní stranou obvodových zdí a vnější stranou vstupních dveří.

Celková podlahová plocha jednotky s příslušenstvím je **11,8 m<sup>2</sup>**. S vlastnictvím této jednotky je spojen spoluvlastnický podíl na společných částech budovy a pozemku ve výši 118/43144.

82. **Jednotka č. 82 je nebytový prostor, jiný nebytový prostor**, jež je umístěna v 1. podzemním podlaží budovy. Umístění jednotky je znázorněno ve schématu příslušného podlaží.

Tato jednotka se skládá z následujících místností a příslušenství:

Sklad .....3,0 m<sup>2</sup>

Vybavení jednotky bude následující: jednotka je bez vybavení.

Součástí jednotky budou: vstupní dveře, podlahová krytina, vnitřní elektroinstalace, vnitřní rozvody slaboproudu, tepla.

Jednotka je ohraničena vnitřní stranou obvodových zdí a vnější stranou vstupních dveří.

Celková podlahová plocha jednotky s příslušenstvím je **3,0 m<sup>2</sup>**. S vlastnictvím této jednotky je spojen spoluvlastnický podíl na společných částech budovy a pozemku ve výši 30/43144.

**83. Jednotka č. 83 je nebytový prostor, jiný nebytový prostor,** jež je umístěna v 1. nadzemním podlaží budovy. Umístění jednotky je znázorněno ve schématu příslušného podlaží.

Tato jednotka se skládá z následujících místností a příslušenství:

Recepce, ostraha .....	5,6 m <sup>2</sup>
Předsín WC.....	1,7 m <sup>2</sup>
WC.....	1,8 m <sup>2</sup>

Vybavení jednotky bude následující: umyvadlo, (hygienické místnosti /WC, koupelna/ vybaveny běžnou sanitární technikou, včetně armatur), topná tělesa, měřiče spotřeby tepla, vody, el. energie, zvonek.

Součástí jednotky budou: nenosné příčky uvnitř jednotky, vnitřní i vstupní dveře, podlahová krytina, vnitřní elektroinstalace, vnitřní rozvody slaboproudu, vody, tepla, odvody odpadních vod. Mezi součástí jednotky nepatří stoupací vedení vody, odpadních vod, včetně uzavíracích ventilů.

Jednotka je ohraničena vnitřní stranou obvodových zdí a vnější stranou vstupních dveří.

Celková podlahová plocha jednotky s příslušenstvím je **9,1 m<sup>2</sup>**. S vlastnictvím této jednotky je spojen spoluvlastnický podíl na společných částech budovy a pozemku ve výši 91/43144.

**84. Jednotka č. 84 je nebytový prostor, jiný nebytový prostor,** jež je umístěna v 2. nadzemním podlaží budovy. Umístění jednotky je znázorněno ve schématu příslušného podlaží.

Tato jednotka se skládá z následujících místností a příslušenství:

Technická místnost .....	1,7 m <sup>2</sup>
--------------------------	--------------------

Vybavení jednotky bude následující: jednotka je bez vybavení.

Součástí jednotky budou: vstupní dveře, podlahová krytina, vnitřní elektroinstalace, vnitřní rozvody slaboproudu, tepla.

Jednotka je ohraničena vnitřní stranou obvodových zdí a vnější stranou vstupních dveří.

Celková podlahová plocha jednotky s příslušenstvím je **1,7 m<sup>2</sup>**. S vlastnictvím této jednotky je spojen spoluvlastnický podíl na společných částech budovy a pozemku ve výši 17/43144.

**85. Jednotka č. 85 je nebytový prostor, jiný nebytový prostor,** jež je umístěna v 3. nadzemním podlaží budovy. Umístění jednotky je znázorněno ve schématu příslušného podlaží.

Tato jednotka se skládá z následujících místností a příslušenství:

Sklad .....	1,1 m <sup>2</sup>
-------------	--------------------

Vybavení jednotky bude následující: jednotka je bez vybavení.

Součástí jednotky budou: vstupní dveře, podlahová krytina, vnitřní elektroinstalace, vnitřní rozvody slaboproudu, tepla.

Jednotka je ohraničena vnitřní stranou obvodových zdí a vnější stranou vstupních dveří.

Celková podlahová plocha jednotky s příslušenstvím je **1,1 m<sup>2</sup>**. S vlastnictvím této jednotky je spojen spoluvlastnický podíl na společných částech budovy a pozemku ve výši 11/43144.

**86. Jednotka č. 86 je nebytový prostor, jiný nebytový prostor,** jež je umístěna v 4. nadzemním podlaží budovy. Umístění jednotky je znázorněno ve schématu příslušného podlaží.

Tato jednotka se skládá z následujících místností a příslušenství:

Sklad .....	1,0 m <sup>2</sup>
-------------	--------------------

Vybavení jednotky bude následující: jednotka je bez vybavení.

Součástí jednotky budou: vstupní dveře, podlahová krytina, vnitřní elektroinstalace, vnitřní rozvody slaboproudu, tepla.

Jednotka je ohraničena vnitřní stranou obvodových zdí a vnější stranou vstupních dveří.

Celková podlahová plocha jednotky s příslušenstvím je **1,0 m<sup>2</sup>**. S vlastnictvím této jednotky je spojen spoluvlastnický podíl na společných částech budovy a pozemku ve výši 10/43144.

#### **IV. Společné části budovy, práva k pozemku dle § 4, odst. 2, písm. c) a e)**

1. V budově se vymezují společné části budovy společně vlastníků všech jednotek v budově (absolutně společné části budovy) takto: základy, izolace proti vodě, střecha (včetně krytiny, konstrukcí klempířských) a hlavní svislé a vodorovné konstrukce, zdivo, omítky, schodiště, zábradlí schodišť, podlahy ve společných prostorách, komíny, hromosvody, konstrukce výplní otvorů (okna a dveře) přímo přístupné ze společných částí domu vyjma dveří bytů, přípojky a společné rozvody sítí tj. rozvody vody až po vodoměr, tepla až po bytový výměník, elektřiny až po elektroměr, kanalizace až po jednotlivé jednotky, včetně rozvodů mimo dům, vstupní komunikace, schodiště ve všech podlažích, výtah, šachty ve všech podlažích, chodby, společné prostory k parkovacím stáním v 1. PP a 2. PP vyjma parkovacích stání, jež jsou vymezeny níže jako relativně společné části budovy, příslušenství domu, tj. plocha pro kontejnery, rampa pro vjezd do garáží. Tyto absolutně společné části jsou v příložených schématech určujícím polohu jednotek a společných částí domu označeny šrafováním. Všechny tyto výše určené společné části budovy budou mít právo užívat a povinnost podílet se na jejich opravách a údržbě všichni spoluvlastníci z titulu svého spoluvlastnického práva. Přípojky VN, vody a plynu, trafostanice jsou společné se sousední budovou bez čp/če (obchod) na p.p.č. 1293/1 v kat. území Staré Brno (tj. budoucí II. etapa stavby polyfunkčního domu Krystal o šesti NP a dvou PP).
2. V budově se vymezují společné části budovy společně jen pro některé jednotky v budově (relativně společné části budovy), a to takto:
  - a) Části společné pouze vlastníku jednotky č. 1 jsou parkovací prostory (garážové stání) v 1. PP budovy (v příloženém schématu určujícím polohu jednotek a společných částí domu jsou tyto relativně společné prostory označeny jako „RS 1“). Tyto společné části bude mít právo užívat a povinnost podílet se na jejich opravách a údržbě vlastníci citované jednotky z titulu svého vlastnického práva. Podíl vlastníka jednotky na společných částech budovy vymezených v tomto odstavci činí 1/1.
  - b) Části společné pouze vlastníku jednotky č. 2 jsou parkovací prostory (garážové stání) v 1. PP budovy (v příloženém schématu určujícím polohu jednotek a společných částí domu jsou tyto relativně společné prostory označeny jako „RS 2“). Tyto společné části bude mít právo užívat a povinnost podílet se na jejich opravách a údržbě vlastníci citované jednotky z titulu svého vlastnického práva. Podíl vlastníka jednotky na společných částech budovy vymezených v tomto odstavci činí 1/1.
  - c) Části společné pouze vlastníku jednotky č. 3 jsou parkovací prostory (garážové stání) v 1. PP budovy (v příloženém schématu určujícím polohu jednotek a společných částí domu jsou tyto relativně společné prostory označeny jako „RS 3“). Tyto společné části bude mít právo užívat a povinnost podílet se na jejich opravách a údržbě vlastníci citované jednotky z titulu svého vlastnického práva. Podíl vlastníka jednotky na společných částech budovy vymezených v tomto odstavci činí 1/1.
  - d) Části společné pouze vlastníku jednotky č. 4 jsou parkovací prostory (garážové stání) v 1. PP budovy (v příloženém schématu určujícím polohu jednotek a společných částí domu jsou tyto relativně společné prostory označeny jako „RS 4“). Tyto společné části bude mít právo užívat a povinnost podílet se na jejich opravách a údržbě vlastníci citované jednotky z titulu svého vlastnického práva. Podíl vlastníka jednotky na společných částech budovy vymezených v tomto odstavci činí 1/1.
  - e) Části společné pouze vlastníku jednotky č. 19 jsou parkovací prostory (garážové stání) v 1. PP budovy (v příloženém schématu určujícím polohu jednotek a společných částí domu jsou tyto relativně společné prostory označeny jako „RS 19“). Tyto společné části bude mít právo užívat a povinnost podílet se na jejich opravách a údržbě vlastníci citované jednotky z titulu svého vlastnického práva. Podíl vlastníka jednotky na společných částech budovy vymezených v tomto odstavci činí 1/1.
  - f) Části společné pouze vlastníku jednotky č. 20 jsou parkovací prostory (garážové stání) v 1. PP budovy (v příloženém schématu určujícím polohu jednotek a společných částí domu jsou tyto relativně společné prostory označeny jako „RS 20“). Tyto společné části bude mít právo užívat a povinnost podílet se na jejich opravách a údržbě vlastníci citované jednotky z titulu svého vlastnického práva. Podíl vlastníka jednotky na společných částech budovy vymezených v tomto odstavci činí 1/1.



- r) Části společné pouze vlastníku jednotky č. 60 jsou parkovací prostory (garážové stání) v 2. PP budovy (v příloženém schématu určujícím polohu jednotek a společných částí domu jsou tyto relativně společné prostory označeny jako „RS 60“). Tyto společné části bude mít právo užívat a povinnost podílet se na jejich opravách a údržbě vlastníci citované jednotky z titulu svého vlastnického práva. Podíl vlastníka jednotky na společných částech budovy vymezených v tomto odstavci činí 1/1.
- s) Části společné pouze vlastníku jednotky č. 61 jsou parkovací prostory (garážové stání) v 1. PP budovy (v příloženém schématu určujícím polohu jednotek a společných částí domu jsou tyto relativně společné prostory označeny jako „RS 61“). Tyto společné části bude mít právo užívat a povinnost podílet se na jejich opravách a údržbě vlastníci citované jednotky z titulu svého vlastnického práva. Podíl vlastníka jednotky na společných částech budovy vymezených v tomto odstavci činí 1/1.
- t) Části společné pouze vlastníku jednotky č. 64 jsou parkovací prostory (garážové stání) v 1. PP budovy (v příloženém schématu určujícím polohu jednotek a společných částí domu jsou tyto relativně společné prostory označeny jako „RS 64“). Tyto společné části bude mít právo užívat a povinnost podílet se na jejich opravách a údržbě vlastníci citované jednotky z titulu svého vlastnického práva. Podíl vlastníka jednotky na společných částech budovy vymezených v tomto odstavci činí 1/1.
- u) Části společné pouze vlastníku jednotky č. 65 jsou parkovací prostory (garážová stání) v 1. PP budovy (v příloženém schématu určujícím polohu jednotek a společných částí domu jsou tyto relativně společné prostory označeny jako „RS 65“). Tyto společné části bude mít právo užívat a povinnost podílet se na jejich opravách a údržbě vlastníci citované jednotky z titulu svého vlastnického práva. Podíl vlastníka jednotky na společných částech budovy vymezených v tomto odstavci činí 1/1.
- v) Části společné pouze vlastníku jednotky č. 67 jsou parkovací prostory (garážové stání) v 2. PP budovy (v příloženém schématu určujícím polohu jednotek a společných částí domu jsou tyto relativně společné prostory označeny jako „RS 67“). Tyto společné části bude mít právo užívat a povinnost podílet se na jejich opravách a údržbě vlastníci citované jednotky z titulu svého vlastnického práva. Podíl vlastníka jednotky na společných částech budovy vymezených v tomto odstavci činí 1/1.
- w) Části společné pouze vlastníku jednotky č. 69 jsou parkovací prostory (garážové stání) v 2. PP budovy (v příloženém schématu určujícím polohu jednotek a společných částí domu jsou tyto relativně společné prostory označeny jako „RS 69“). Tyto společné části bude mít právo užívat a povinnost podílet se na jejich opravách a údržbě vlastníci citované jednotky z titulu svého vlastnického práva. Podíl vlastníka jednotky na společných částech budovy vymezených v tomto odstavci činí 1/1.
- x) Části společné pouze vlastníku jednotky č. 70 jsou parkovací prostory (garážová stání) v 1. PP a 2. PP budovy (v příloženém schématu určujícím polohu jednotek a společných částí domu jsou tyto relativně společné prostory označeny jako „RS 70“). Tyto společné části bude mít právo užívat a povinnost podílet se na jejich opravách a údržbě vlastníci citované jednotky z titulu svého vlastnického práva. Podíl vlastníka jednotky na společných částech budovy vymezených v tomto odstavci činí 1/1.
- y) Části společné pouze vlastníku jednotky č. 82 je plocha k umístění reklamy a instalaci zařízení pro poskytování privátních technologií nacházející se v 3.NP, 4. NP a 5. NP budovy (v příloženém schématu určujícím polohu jednotek a společných částí domu jsou tyto relativně společné prostory označeny jako „RS 82“). Tyto společné části bude mít právo užívat a povinnost podílet se na jejich opravách a údržbě vlastníci citované jednotky z titulu svého vlastnického práva. Podíl vlastníka jednotky na společných částech budovy vymezených v tomto odstavci činí 1/1.
- z) Části společné pouze vlastníků jednotek č. 1, 2, 11 a 12 jsou schodiště a chodby nacházející se v 1.NP a 2. NP budovy a dále 2x předsíní WC a 2x WC nacházející se v 2. NP budovy (v příloženém schématu určujícím polohu jednotek a společných částí domu jsou tyto relativně společné prostory označeny jako „RS 100“). Tyto společné části budou mít právo užívat a povinnost podílet se na jejich opravách a údržbě vlastníci citovaných jednotek z titulu svého vlastnického práva. Podíl vlastníků jednotek na společných částech budovy vymezených v tomto odstavci činí následující:
- j.č. 1 – podíl 285/2337
  - j.č. 2 – podíl 420/2337
  - j.č. 11 – podíl 748/2337
  - j.č. 12 – podíl 884/2337
- aa) Části společné pouze vlastníků jednotek č. 10a 66 je místnost (odlučovač tuků) nacházející se v 2. PP budovy (v příloženém schématu určujícím polohu jednotek a společných částí domu jsou tyto relativně společné prostory označeny jako „RS 200“). Tyto společné části budou mít právo užívat a povinnost podílet se na jejich opravách a údržbě vlastníci citovaných jednotek z titulu svého vlastnického práva. Podíl vlastníků jednotek na společných částech budovy vymezených v tomto odstavci činí následující:



- j.č. 10 – podíl 2685/3234
- j.č. 66 – podíl 549/3234

3. S vlastnictvím jednotky je nerozlučně spojen spoluvlastnický podíl na společných částech budovy a dále pozemku, přičemž konkrétní výše spoluvlastnického podílu je uveden u každé vymezené jednotky v budově. Celková podlahová plocha jednotek v budově započitatelná pro výpočet spoluvlastnického podílu na společných částech budovy činí 4 314,4 m<sup>2</sup>.

#### **V. Vlastnictví a práva a povinnosti vlastníků jednotek**

1. Vlastníci jednotlivých jednotek jsou povinni touto listinou založené vlastnické a spoluvlastnické vztahy realizovat a rozvíjet v souladu s dobrými mravy, tímto prohlášením vlastníka budovy a obecně závaznými právními předpisy, zejména v souladu se zákonem o vlastnictví bytů a občanským zákoníkem.
2. Vlastník jednotky nesmí provádět takové úpravy jednotky, jimž by ohrožoval výkon vlastnického práva vlastníků ostatních jednotek. Vlastník jednotky je povinen na svůj náklad odstranit závady a poškození, které na jiných jednotkách nebo společných částech budovy způsobil sám nebo ti, kteří s ním jednotku užívají. Úpravy, jimiž se mění vnitřní uspořádání budovy a zároveň velikost spoluvlastnických podílů společných částech budovy, může vlastník jednotky provádět jen na základě smlouvy o výstavbě (§ 17), uzavřené se všemi vlastníky jednotek v budově.
3. Vlastník prohlašuje a potvrzuje, že k dnešnímu dni na budově a tedy ani na předmětných jednotkách nevázne žádné zástavní právo nebo jiné právo, s výjimkou zatížení budovy právem vedení inženýrských sítí pro budoucí II. etapu stavby polyfunkčního domu Krystal vč. skladu odpadů, včetně zatížení právem příjezdu a odjezdu, příchodu a odchodu v komunikační části 1. PP a 2. PP pro budoucí II. etapu stavby polyfunkčního domu Krystal na dobu nezbytně nutnou a případného omezení průchodu a průjezdu podzemními garážemi v 1. PP a 2. PP budovy na dobu nezbytně nutnou pro účely budoucí II. etapu stavby polyfunkčního domu Krystal, a dále včetně práva využití a úprav obvodové zdi budovy přilehlé k budoucí II. etapě stavby polyfunkčního domu Krystal a práva změny vyústění vzduchotechniky podzemních garáží do átria budoucí II. etapy stavby polyfunkčního domu Krystal. Budova je dále zatížena právem vedení rozvodů (vč. měření) vody, plynu a elektrické energie k budoucí II. etapě stavby polyfunkčního domu Krystal a dále právem změny vyústění VZT garáží do átria budoucí II. etapy stavby polyfunkčního domu Krystal.
4. Z vlastníka budovy přejdou dle § 4, odst. 2, písm. f) na vlastníka jednotky níže uvedená práva a závazky:
  - dodávka a odběr elektrické energie, plynu (plyn jen u j.č. 10) a tepla,
  - vodné a stočné,
  - daň z nemovitosti.

#### **VI. Užívání a správa společných částí budovy dle § 4, odst. 2, písm. g) a h)**

1. Vlastníci jednotek jsou oprávněni užívat společné části budovy tak, jak jsou vymezeny v čl. IV. tohoto prohlášení vlastníka budovy a současně jsou povinni přispívat na jejich údržbu a opravu podle výše spoluvlastnických podílů.
2. Společné části budovy nemohou být podle §8 odst. 1 zákona o vlastnictví bytů samostatným předmětem převodu. Spoluvlastnické právo ke společným částem budovy přechází s převodem nebo přechodem jednotky.
3. Náklady na správu budovy představují zejména:
  - a) náklady na provoz, údržbu a opravy společných částí budovy (fond údržby a oprav),
  - b) náklady vyplývající ze smluv citovaných v čl. V., (dodávky energií do společných částí budovy a energií měřených společně atd.),
  - c) náklady na výkon správy budovy, popř. úklidu společných prostor budovy,
  - d) ostatní náklady vztahující se přímo k budově nebo pozemku.

4. Vlastník tímto dále činí rozhodnutí, že záležitosti související s provozem budovy jako celku, s údržbou, opravami společných částí budovy a jinými úkoly bude zabezpečovat a vykonávat tak funkci správce **vlastník**, a to do doby, kdy jeho úkoly převezme společenství vlastníků jednotek dle § 9 a násl. zákona o vlastnictví bytů. Vzájemný vztah vlastníků jednotek, jejich práva a povinnosti, jsou určeny zákonem č. 72/1994 Sb., občanským zákoníkem a tímto prohlášením. Jinak se vztahy řídí usnesením shromáždění vlastníků jednotek. Vlastníci jednotek tvoří společenství ve smyslu ust. § 9 zákona o vlastnictví bytů, přičemž společenství vlastníků jednotek vzniká v domě s nejméně pěti jednotkami, z nichž alespoň tři jsou ve vlastnictví tří různých vlastníků, a to dnem doručení listiny s doložkou o vyznačení vkladu do katastru nemovitostí nebo jiné listiny, kterou příslušný státní orgán osvědčuje vlastnické vztahy k jednotce, posledního z těchto vlastníků.
5. Správce domu vede potřebnou dokumentaci k domu, správě domu, provozu a finančnímu hospodaření podle obecně platných předpisů. Finanční prostředky vede u peněžního ústavu na příslušném účtu a má právo s nimi disponovat v souladu s povinnostmi správce a s péčí řádného hospodáře.
6. Vlastníci jednotek jsou povinni přispívat na náklady spojené se správou budovy a pozemku podle velikosti svých spoluvlastnických podílů. Jeho výši určuje rozhodnutí společenství vlastníků. Výše zálohy – příspěvku jsou splatné vždy do konce kalendářního měsíce počínaje měsícem, kdy se stanou vlastníky jednotky, a to k rukám správce. O změně pravidelného příspěvku, popřípadě o povinnosti zaplatit jednorázově mimořádný příspěvek rozhodují vlastníci jednotek. Fond, který se uvedenými platbami vytvoří, bude spravovat správce, jenž bude sám též rozhodovat o užití fondu. Správce předloží vlastníkům vždy do 31. ledna následujícího roku vyúčtování za předchozí kalendářní rok. Přeplatek se převádí na rok následující.
7. Další vztahy mezi vlastníky se řídí občanským zákoníkem a zákonem o vlastnictví bytů

#### VII. Závěrečná ustanovení

1. Na základě tohoto prohlášení vlastníka vlastník požádá, aby příslušný katastrální úřad provedl potřebný zápis změn právních vztahů formou vkladu ke shora uvedeným nemovitostem v katastru nemovitostí.
2. Vlastník prohlašuje, že je plně způsobilý k právním úkonům, a tudíž rovněž k uzavření tohoto prohlášení vlastníka budovy.
3. Vlastník prohlašuje, že tento právní úkon učinil svobodně a vážně a že jej nečiní v tísní za nápadně nevýhodných podmínek. Vlastník dále prohlašuje, že si tuto listinu dobře přečetl, že souhlasí s celým jeho zněním.
4. Toto prohlášení vlastníka budovy se vyhotovuje ve čtyřech vyhotoveních. Tři vyhotovení budou předložena příslušnému katastrálnímu úřadu s návrhem na povolení vkladu do katastru nemovitostí a jedno vyhotovení bude uloženo u vlastníka. Na vyhotovení předkládaném katastrálnímu úřadu bude ověřena pravost podpisu vlastníka.

Přílohy dle § 4, odst. 3:

- schémata (půdorysy) všech podlaží budovy s vyznačením jednotek a společných částí
- legenda ke grafické příloze (výměry jednotek v jednotlivých podlažích)

V Brně, dne 12.2.2010

  
za **KRYSTAL GROUP s.r.o.**  
David Kovář, jednatel

Ověření - legalizace

Běžné číslo ověřovací knihy O 698/2010

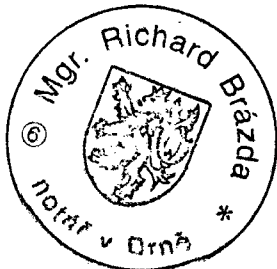
Ověřuji, že JAN KOVAŘ

760926/3916, 3201

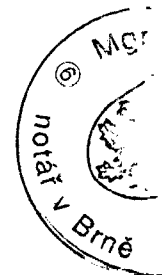
KANHALOVA 396/11

jehož totožnost byla prokázána platným úředním  
průkazem, tuto listinu přede mnou vlastnoručně  
podepsal.

V Brně dne 14.2.2010



**Jana Baštová**  
notářská tajemnice pověřená  
Mgr. Richardem Brázdou, notářem v Brně  
*Baštová*



**Katastrální úřad pro Jihomoravský kraj se sídlem v Brně**  
Katastrální pracoviště Brno-město

Vklad práva povolen rozhodnutím sp. zn. 1-2996/2010-400

Vklad práva zapsán v katastru nemovitostí dne 4. III. 2010

Právní účinky vkladu vznikly ke dni 29.2.2010



**Dana Klimeková**  
za správnost doložky  
*Klimeková*

4. III. 2010

## Legenda ke grafické příloze (výměry jednotek v jednotlivých podlažích)

### příloha k prohlášení vlastníka budovy

#### 1. NP:

j.č. 1 – 28,5 m<sup>2</sup>  
j.č. 2 – 43,0 m<sup>2</sup>  
j.č. 3 – 75,2 m<sup>2</sup>  
j.č. 4 – 94,2 m<sup>2</sup>  
j.č. 5 – 54,8 m<sup>2</sup>  
j.č. 6 – 39,8 m<sup>2</sup>  
j.č. 7 – 38,5 m<sup>2</sup>  
j.č. 8 – 60,9 m<sup>2</sup>  
j.č. 9 – 57,7 m<sup>2</sup>  
j.č. 10 – 268,5 m<sup>2</sup>

#### 2. NP:

j.č. 11 – 74,8 m<sup>2</sup>  
j.č. 12 – 88,4 m<sup>2</sup>  
j.č. 13 – 105,4 m<sup>2</sup>  
j.č. 14 – 90,9 m<sup>2</sup>  
j.č. 15 – 115,6 m<sup>2</sup>  
j.č. 16 – 227,4 m<sup>2</sup>  
j.č. 17 – 79,7 m<sup>2</sup>  
j.č. 84 – 1,7 m<sup>2</sup>

#### 3. NP:

j.č. 18 – 52,7 m<sup>2</sup>  
j.č. 19 – 42,6 m<sup>2</sup>  
j.č. 20 – 36,2 m<sup>2</sup>  
j.č. 21 – 32,7 m<sup>2</sup>  
j.č. 22 – 36,8 m<sup>2</sup>  
j.č. 23 – 39,4 m<sup>2</sup>  
j.č. 24 – 36,4 m<sup>2</sup>  
j.č. 25 – 60,3 m<sup>2</sup>  
j.č. 26 – 45,0 m<sup>2</sup>  
j.č. 27 – 78,2 m<sup>2</sup>  
j.č. 28 – 65,6 m<sup>2</sup>  
j.č. 29 – 54,5 m<sup>2</sup>  
j.č. 30 – 50,5 m<sup>2</sup>  
j.č. 31 – 55,7 m<sup>2</sup>  
j.č. 85 – 1,1 m<sup>2</sup>

#### 4. NP:

j.č. 32 – 52,7 m<sup>2</sup>  
j.č. 33 – 39,9 m<sup>2</sup>  
j.č. 34 – 33,5 m<sup>2</sup>  
j.č. 35 – 32,7 m<sup>2</sup>  
j.č. 36 – 36,8 m<sup>2</sup>  
j.č. 37 – 36,7 m<sup>2</sup>  
j.č. 38 – 36,4 m<sup>2</sup>

j.č. 39 – 60,3 m<sup>2</sup>  
j.č. 40 – 45,2 m<sup>2</sup>  
j.č. 41 – 78,0 m<sup>2</sup>  
j.č. 42 – 66,9 m<sup>2</sup>  
j.č. 43 – 57,0 m<sup>2</sup>  
j.č. 44 – 51,7 m<sup>2</sup>  
j.č. 45 – 58,9 m<sup>2</sup>  
j.č. 86 – 1,0 m<sup>2</sup>

#### 5. NP:

j.č. 46 – 52,7 m<sup>2</sup>  
j.č. 47 – 39,9 m<sup>2</sup>  
j.č. 48 – 33,5 m<sup>2</sup>  
j.č. 49 – 32,7 m<sup>2</sup>  
j.č. 50 – 36,8 m<sup>2</sup>  
j.č. 51 – 37,8 m<sup>2</sup>  
j.č. 52 – 36,4 m<sup>2</sup>  
j.č. 53 – 60,3 m<sup>2</sup>  
j.č. 54 – 45,2 m<sup>2</sup>  
j.č. 55 – 77,0 m<sup>2</sup>  
j.č. 56 – 66,6 m<sup>2</sup>  
j.č. 57 – 55,9 m<sup>2</sup>  
j.č. 58 – 51,7 m<sup>2</sup>  
j.č. 59 – 55,9 m<sup>2</sup>

#### 6. NP:

j.č. 60 – 85,4 m<sup>2</sup>  
j.č. 61 – 73,4 m<sup>2</sup>  
j.č. 62 – 106,3 m<sup>2</sup>  
j.č. 63 – 109,7 m<sup>2</sup>  
j.č. 64 – 78,9 m<sup>2</sup>  
j.č. 65 – 70,7 m<sup>2</sup>

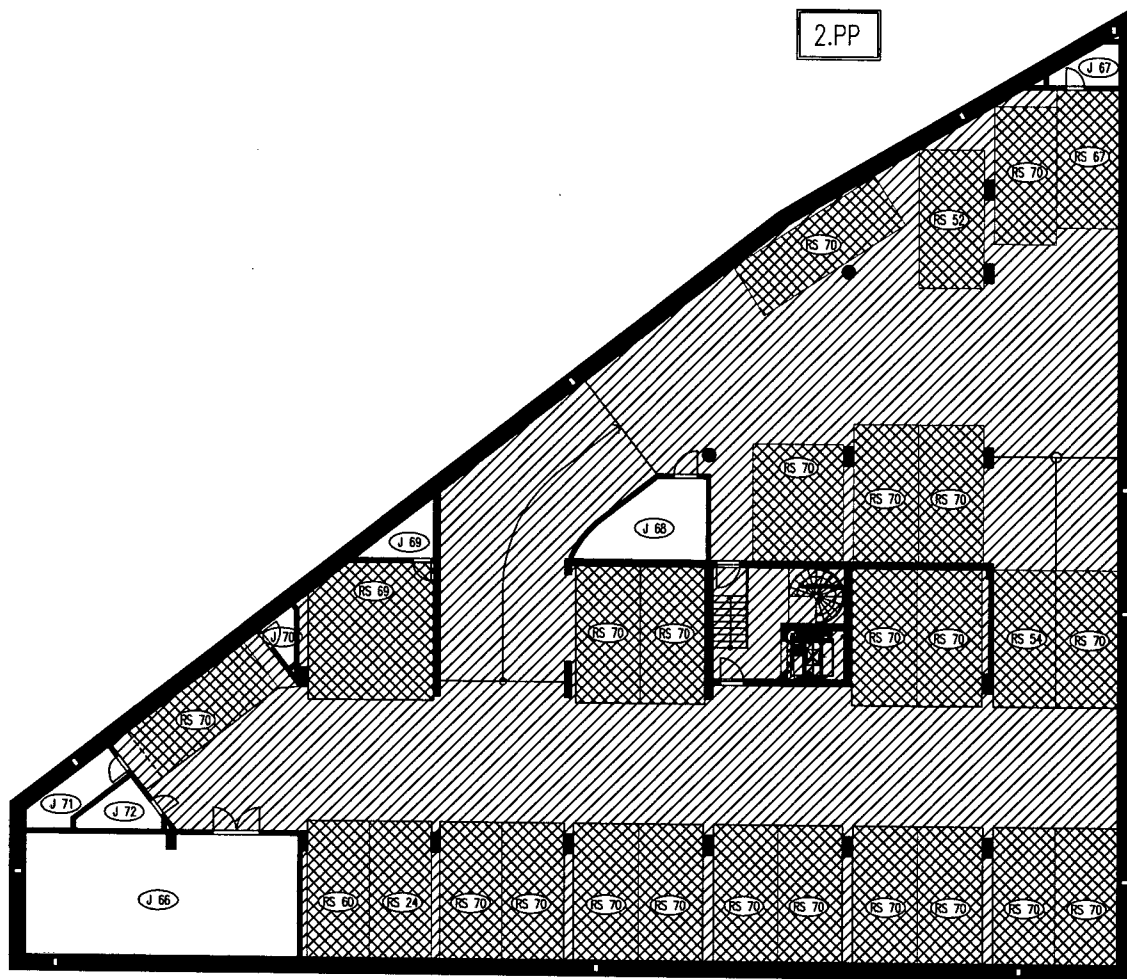
#### 2. PP:


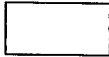


j.č. 66 – 54,9 m<sup>2</sup>  
j.č. 67 – 3,2 m<sup>2</sup>  
j.č. 68 – 11,8 m<sup>2</sup>  
j.č. 69 – 3,6 m<sup>2</sup>  
j.č. 70 – 1,8 m<sup>2</sup>  
j.č. 71 – 5,4 m<sup>2</sup>  
j.č. 72 – 4,1 m<sup>2</sup>

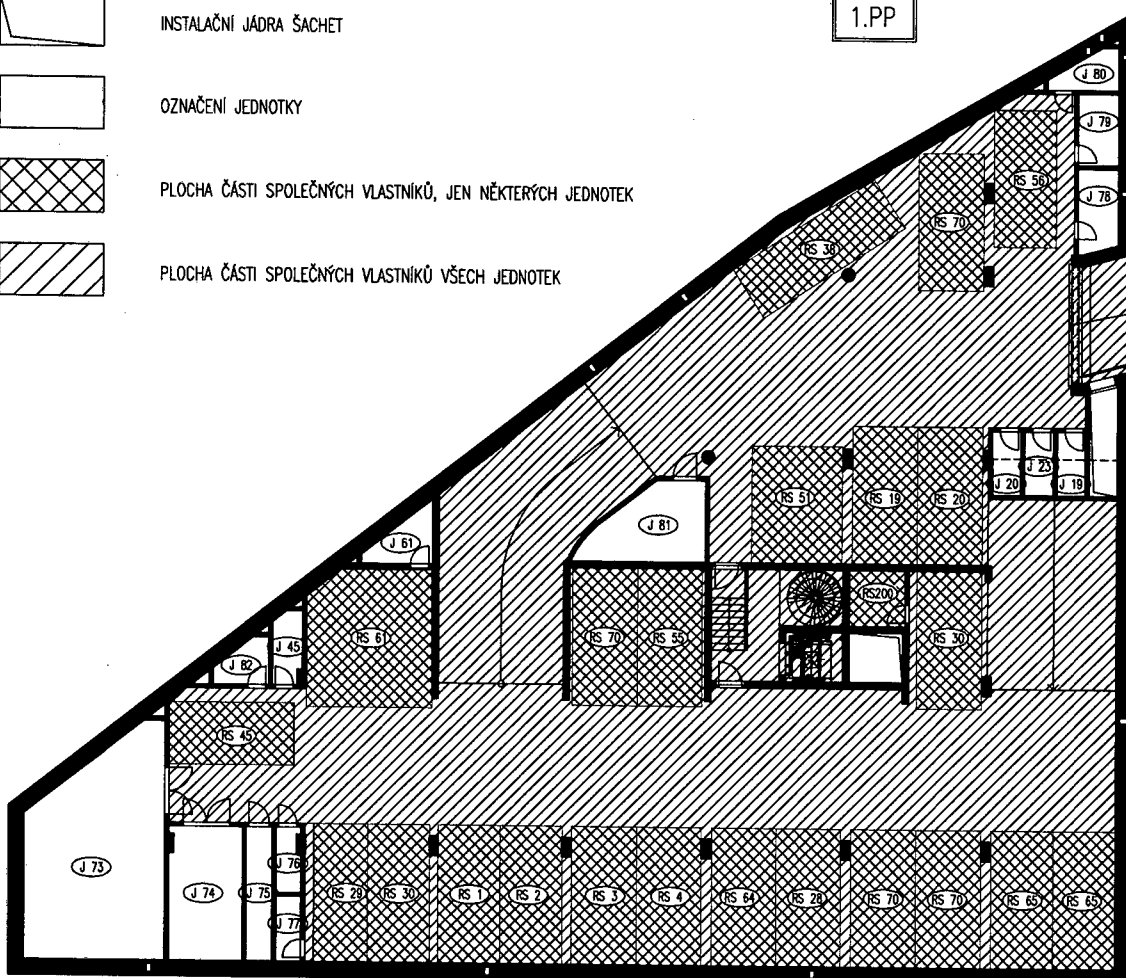
#### 1. PP:

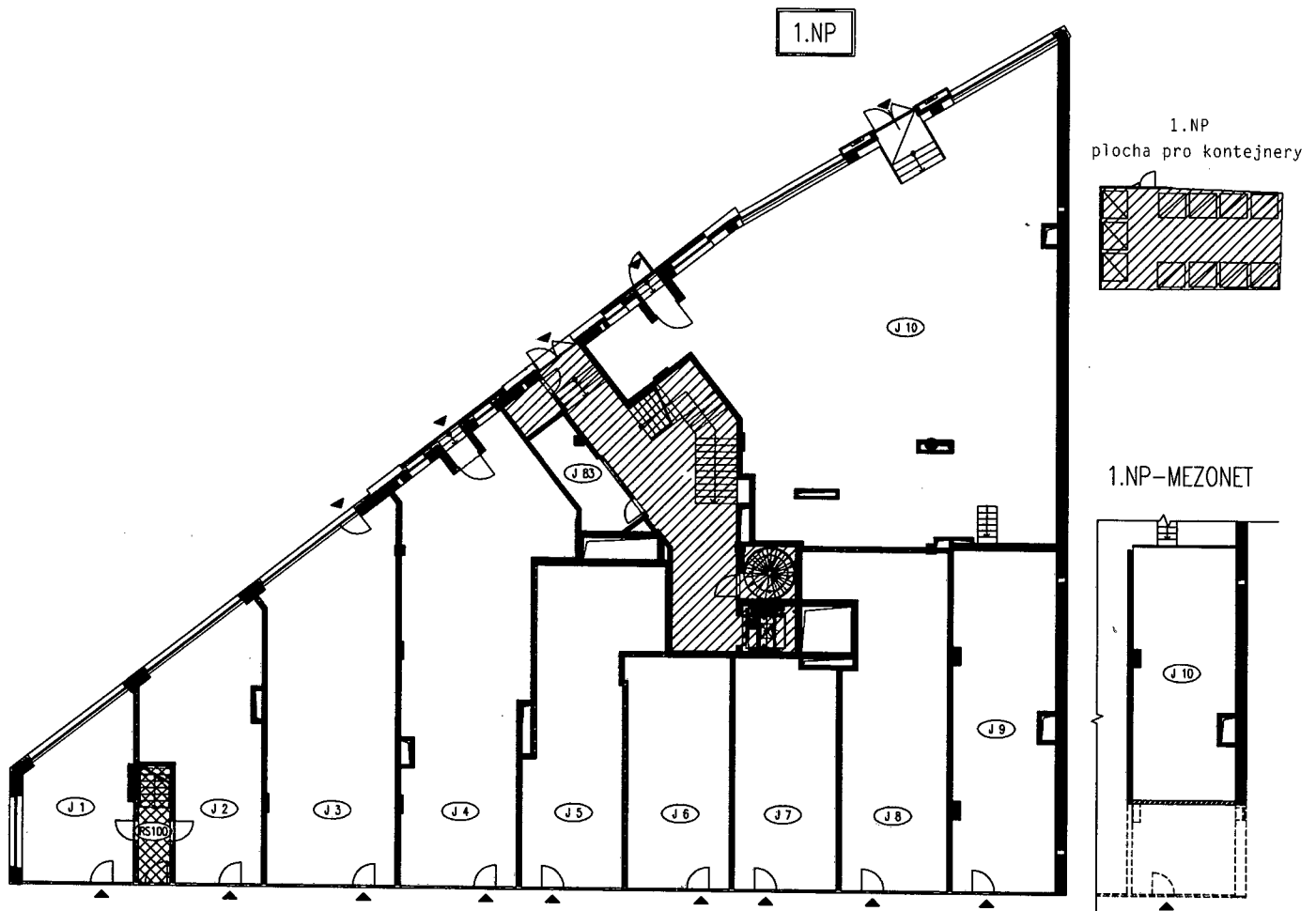
j.č. 73 – 41,6 m<sup>2</sup>  
j.č. 74 – 14,6 m<sup>2</sup>  
j.č. 75 – 5,2 m<sup>2</sup>  
j.č. 76 – 2,3 m<sup>2</sup>

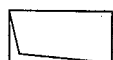


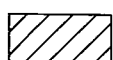
j.č. 77 – 2,4 m<sup>2</sup>  
j.č. 78 – 4,9 m<sup>2</sup>  
j.č. 79 – 4,3 m<sup>2</sup>  
j.č. 80 – 3,2 m<sup>2</sup>  
j.č. 81 – 11,8 m<sup>2</sup>  
j.č. 82 – 3,0 m<sup>2</sup>  
j.č. 83 – 9,1 m<sup>2</sup>

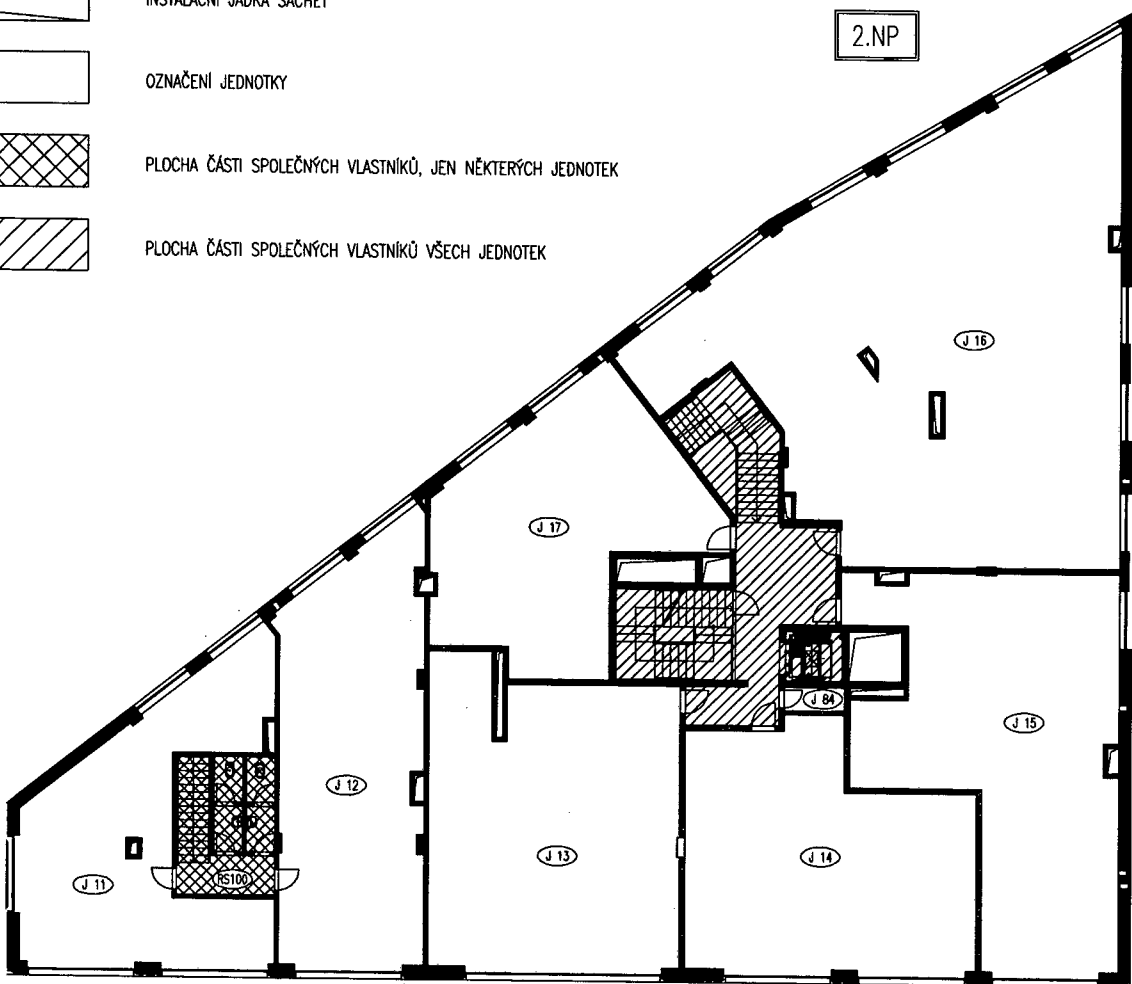


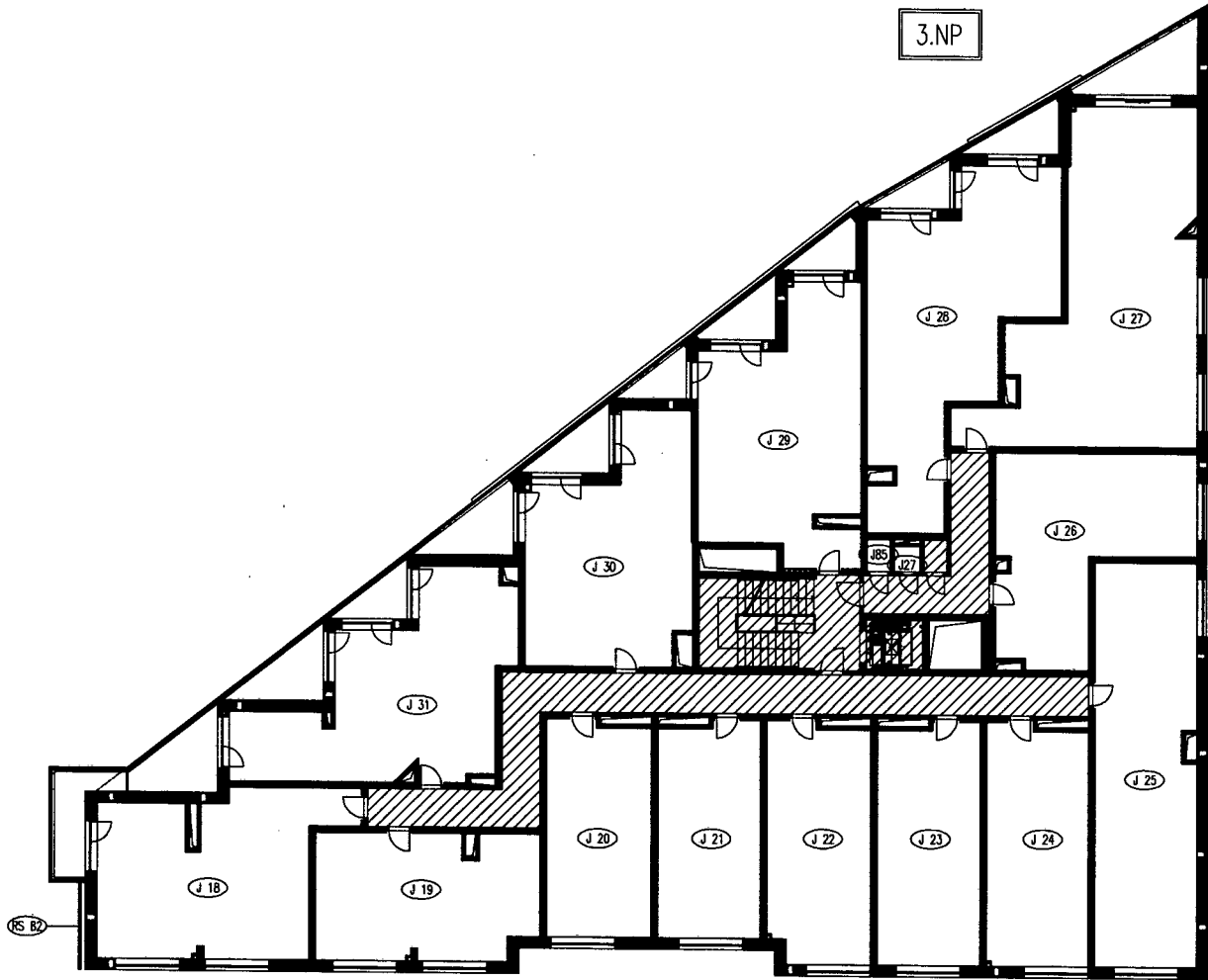
- 1.PP
-  INSTALAČNÍ JÁDRA ŠACHET
  -  OZNAČENÍ JEDNOTKY
  -  PLOCHA ČÁSTI SPOLEČNÝCH VLASTNÍKŮ, JEN NĚKTERÝCH JEDNOTEK
  -  PLOCHA ČÁSTI SPOLEČNÝCH VLASTNÍKŮ VŠECH JEDNOTEK

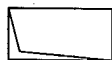
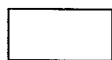




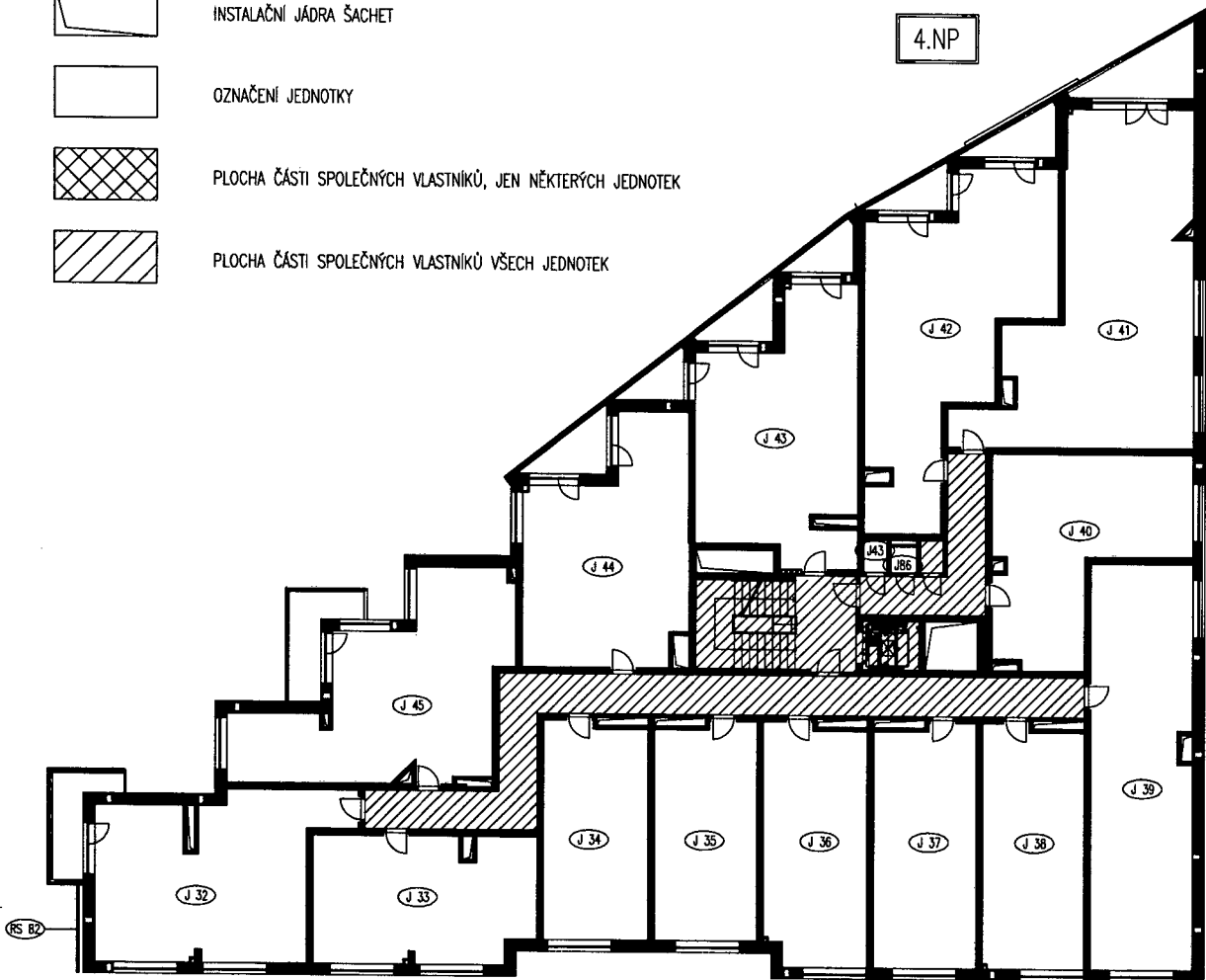


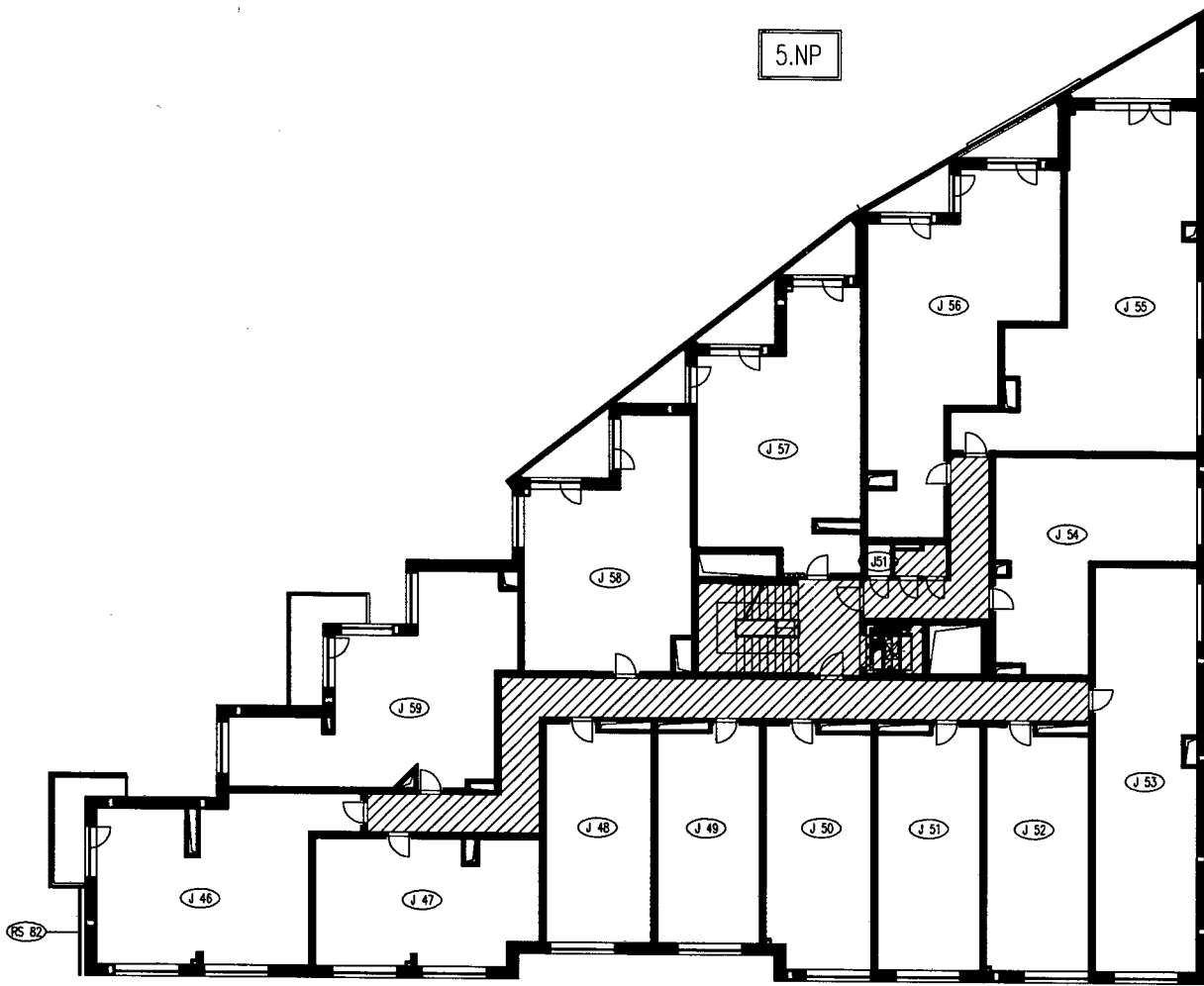
-  INSTALAČNÍ JADRA ŠACHET
-  OZNAČENÍ JEDNOTKY
-  PLOCHA ČÁSTI SPOLEČNÝCH VLASTNÍKŮ, JEN NĚKTERÝCH JEDNOTEK
-  PLOCHA ČÁSTI SPOLEČNÝCH VLASTNÍKŮ VŠECH JEDNOTEK


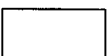

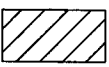


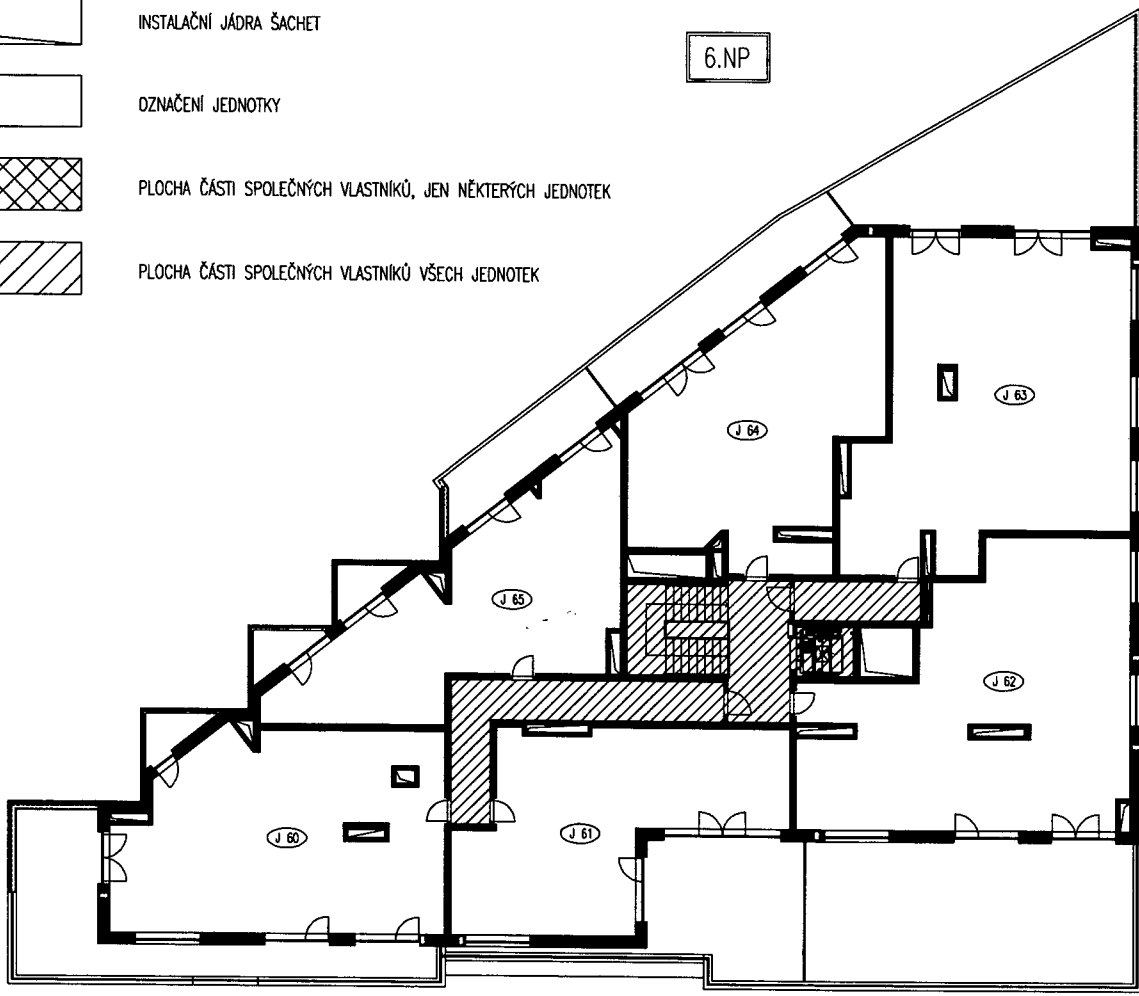


-  INSTALAČNÍ JÁDRA ŠACHET
-  OZNAČENÍ JEDNOTKY
-  PLOCHA ČÁSTI SPOLEČNÝCH VLASTNÍKŮ, JEN NĚKTERÝCH JEDNOTEK
-  PLOCHA ČÁSTI SPOLEČNÝCH VLASTNÍKŮ VŠECH JEDNOTEK





-  INSTALAČNÍ JÁDRA ŠACHET
-  OZNAČENÍ JEDNOTKY
-  PLOCHA ČÁSTI SPOLEČNÝCH VLASTNÍKŮ, JEN NĚKTERÝCH JEDNOTEK
-  PLOCHA ČÁSTI SPOLEČNÝCH VLASTNÍKŮ VŠECH JEDNOTEK





VÝSTUP VZNIKLÝ PŘEVEDENÍM PÍSEMNOTI V LISTINNÉ PODOBĚ DO ELEKTRONICKÉ  
PODOBY

Identifikace: 118837428011

Výstup doslovně souhlasí s listinou uloženou ve sbírce listin katastru

Vyhotoveno dne: 26.08.2019

Vyhotovil: Český úřad zeměměřický a katastrální - SCD

Vyhotoveno bezúplatně dálkovým přístupem pro účel: Insolvenční řízení, č.j.: KSBR 30 INS 3026  
/ 2018 pro Insolvenční agentura v.o.s.