

Znalec: Kapička Zdeněk
Křišťanova 1544/4
Praha 3

Adresát: Insolvenční servis v.o.s.
Mišákova 326
Olomouc

ZNALECKÝ POSUDEK

o ceně motorového vozidla

Počet listů: 10
Počet stran přílohy: 2
Počet předaných vyhotovení: 1
Počet fotografií: 6

0. ÚVOD

0.1 Žadatel o znalecký posudek

Insolvenční servis v.o.s.
Mišákova 326
Olomouc

0.2. Účel vyžádání znaleckého posudku

Stanovení časové a obvyklé ceny vozidla zn. Renault Talisman Grandtour 1.6 Energy, RZ 6AM 4944 pro převod vlastnictví - prodej.

0.3. Datum, ke kterému má být cena vozidla stanovena

Cena je stanovena k 8. červenci 2019.

0.4. Podklady pro vypracování znaleckého posudku

Znalecký standard č. I, ceníky ČP a.s., IBS expert a Eurotax, archiv znalce, TP č. UI 289406 (kopie).

1. NÁLEZ

1.1. Identifikace vozidla

Značka a typ vozidla:	Renault RFD
Druh vozidla:	osobní automobil – kombi
Technický průkaz série, číslo:	UI 289406
Datum platnosti technické prohlídky:	16.10.2021
Výrobní číslo vozidla:	VF1RFD00456591367
VIN nebo v. č. karosérie (rámu):	VF1RFD00456591367
Druh karosérie:	samonosná, 5dveřová, kombi
Barva:	bílá
Výrobní číslo motoru (typ):	R9M D4
Obsah, druh, výkon motoru:	1 598 cm ³ , 4dobý vznětový, 118 kW
Druh a rozměr pneu prvomontáže:	225/55 R17 101W
Registrační značka (SPZ) vozidla:	6AM 4944
Datum prvního uvedení do provozu:	16.10.2017
Držitel vozidla:	Auto – Pilař s.r.o. Převoznická 344/31 Praha 4 - Modřany
Počet předchozích držitelů:	0
Stav počítáče ujetých km:	1 881
Ujeté km podle sdělení držitele:	1 881

Údaje na vozidle s údaji uvedenými v předložené dokumentaci souhlasily.

1.2. Údaje o opravách a poškozeních

Uvažuji, že byla údržba vozidla omezena na běžný předprodejní a záruční, bez výměny nebo CO skupin. Vozidlo je delší dobu odstaveno z provozu. Na panelu přístrojů svítí signalizace servisní prohlídky.

1.3. Výbava vozidla

Vozidlo plní ustanovená zákona č. 56/2001 Sb.

1.4. Prohlídka vozidla

Technický stav vozidla zjištěn prohlídkou dne: 8.7.2019

za účasti: zástupce zadavatele

Místo prohlídky: Praha 5 – Autocentrum Stehlík s.r.o.

Zkušební jízda dne: 8.7.2019

Vozidlo řídil: znalec.

1.5. Technický stav jednotlivých skupin při prohlídce

1.5.1. Motor, spojka

Stav skupiny odpovídající stáří a počtu ujetých km.

1.5.2. Převodovka, rozvodovka

Stav skupiny odpovídající stáří a počtu ujetých km.

1.5.3. Zadní náprava

Stav skupiny odpovídající stáří a počtu ujetých km.

1.5.4. Přední náprava, mech. řízení

Stav skupiny odpovídající stáří a počtu ujetých km.

1.5.5. Skříň karosérie

Stav skupiny odpovídající stáří a počtu ujetých km.

1.5.6. Vybava karosérie

Mechanické poškození předního nárazníku na P straně, jinak stav skupiny odpovídající stáří a počtu ujetých km.

1.6. Pneumatiky

Výchozí cena pneumatik

LP	3891	+	0	=	3891
PP	3891	+	0	=	3891
LZ	3891	+	0	=	3891
PZ	3891	+	0	=	3891
Rez	0	+	0	=	0
CNPP				=	15 564 Kč

Pneumatiky na vozidle

	Výrobce a typ pneumatik	Cena nové			TH %	Cena čas
LP	Michelin Primacy 3 225/55 R17	3891	+	0	90	3502
PP	Michelin Primacy 3 225/55 R17	3891	+	0	90	3502
LZ	Michelin Primacy 3 225/55 R17	3891	+	0	90	3502
PZ	Michelin Primacy 3 225/55 R17	3891	+	0	90	3502
Rez	-	0	+	0	0	0
Celkem časová pneu navozidle		CČPV			=	14 008 Kč

Výchozí ceny dle ceníků prodejen pneumatik na trhu (PneuObchod OnLine s.r.o.). Rezervní kolo (kolo na dojetí) je součástí výbavy vozidla.

1.7. Mimořádná výbava

Druh, typ	vých. cena	stáří	stav	TH	CČVM
podlážky (koberce)	750	1+9	dobrý	80%	600
Součet	CČVM		=		600 Kč

Výchozí ceny dle ceníků prodejen příslušenství.

2. POSUDEK

2.1. Výpočet technické hodnoty vozidla

2.1.1. Výpočet základní amortizace

Na žádné skupině nebyla provedena CO.

Doba provozu	DP = 1 rok + 9 měsíců	ZAD	=	33,0%
Počet ujetých km	PKm = 1 881 km	ZAP	=	1,9%
Aritmetický průměr		ZA	=	17,4%

Pramen event. zdůvodnění: stav tachometru a TP.

2.2. Výpočet redukované technické hodnoty vozidla

Skupina	THSN	ZA	Tstav	THS	PDS	PTHS
Motor, spojka	100	17,4	-5	78,5	20	15,7
Převodovka, rozvod.	100	17,4	-5	78,5	7	5,5
Přední nápr., mech. říz.	100	17,4	-5	78,5	10	7,8
Zadní náprava	100	17,4	-5	78,5	8	6,3
Skříň karosérie	100	17,4	-5	78,5	25	19,6
Výbava karosérie	100	17,4	-10	74,3	30	22,3
Redukovaná technická hodnota vozidla				THVR	=	77,2%

2.3. Výchozí cena vozidla

Výše výchozí ceny vozidla CN = Kč 856 900,--

Výchozí cena je stanovena dle DAT Europa-Code, v porovnání s ceníkem osobních automobilů Eurotax. V ceně je zahrnuta výbava pořízená společně s vozidlem: rezervní kolo.

2.4. Výpočet časové ceny vozidla

Výchozí cena	CN	856 900 Kč
Výchozí cena pneu prvomontáže	CNPP	15 564 Kč
Redukovaná cena vozidla	CR	841 336 Kč
Redukovaná technická hodnota vozidla	THVR	77,2%
THVR x CR		649 511 Kč
Časová cena pneu na vozidle	ČCPV	14 008 Kč
Časová cena mimořádné výbavy	ČCMV	600 Kč
Časová cena vozidla	ČCV	664 119 Kč
Časová cena vozidla po zaokrouhlení		664 100 Kč

2.5. Stanovení obvyklé ceny vozidla

Koeficient prodejnosti vozidla KP = 0,90

664 100 x 0,90 = 597 690

Obvyklá cena vozidla po zaokrouhlení COB = ČCV x KP = **598 000,- Kč**

Slovy: *Pětsetdevadesátosmtisíckorunčeských.*

Zdůvodnění koeficientu prodejnosti vozidla: koeficient prodejnosti vozidla vychází z průměrných prodejních cen přibližně stejně starých vozidel v prodejnách ojetých vozidel na území Prahy a okolí v uvedené době.

Poznámka: Všechny ceny jsou uvedeny s DPH!

Z n a l e c k á d o l o ž k a

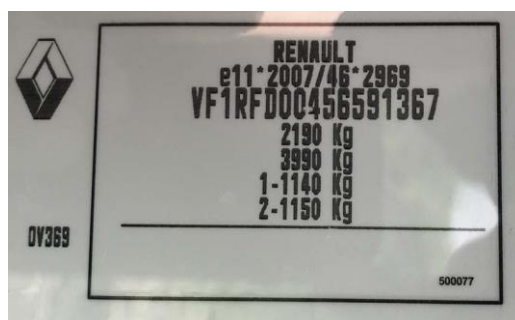
Znalecký posudek jsem podal jako znalec jmenovaný rozhodnutím předsedy Městského soudu v Praze ze dne 9.5.1995 č.j. 607/91 pro základní obor: ekonomika. Odvětví: ceny a odhady se zvláštní specializací motorových vozidel.

Znalecký posudek byl zapsán pod poř. č. 5719/066/2019 znaleckého deníku.

Dne 9. července 2019

Kapička Zdeněk

Příloha 1 – fotodokumentace



Příloha 2 – ROKVY

Výsledek dotazu ROKVY

Datum a čas dotazu:	9. 7. 2019 13:11:04
VIN:	VF1RFD00456591367
Zjištěný rok výroby:	2017
Vámi deklarovaný rok výroby (2017) se shoduje se zjištěným rokem výroby.	
Tento výpis má pouze informativní charakter a byl vystaven oprávněným uživatelem systému ROKVY. Originální OSVĚDČENÍ ROKVY může vystavit pouze Cebia, spol. s r.o.	