

**Zpracovatel:** Ing.Tomáš Kratochvíl  
IČ: 75537303  
Terronská 70  
160 00 Praha 6

**Adresát:** KOVA Group a.s.  
IČ: 27411672  
Malátova 633/12  
150 00 Praha 5

## **ODBORNÝ POSUDEK**

**ocenění traktoru**

**Typ:** New Holland TD5.85

**VIN:** HLRTD585VJLR00737

**Posudek obsahuje 7 listů textu, 1 přílohu o 3 listech a předává se ve dvou vyhotoveních.**

Odborný posudek je vypracován s využitím metodiky  
doporučené Znaleckým standardem č.I/2005.

## **0. Úvod**

### **0.1. Zadavatel odborného posudku**

Objednavatel: KOVA Group a.s., pan Jan Dvořák

Datum vyžádání: 7. 6. 2019

Termín vypracování: 18. 6. 2019

### **0.2. Účel vyžádání posudku**

Stanovení obvyklé ceny traktoru pro účel zamýšleného odprodeje.

### **0.3. Datum, ke kterému má být cena stanovena**

Ke dni prohlídky, tj. 11. 6. 2019

### **0.4. Uvedené ceny**

Veškeré ceny v tomto posudku jsou uvedeny jako ceny maloobchodní, tzn. včetně DPH.

### **0.5. Podklady pro vypracování posudku**

Katalog, ceník a prodejní materiály společnosti AGROTEC a.s., která oficiálním zastoupením výrobce New Holland v České republice ([www.eagrotec.cz](http://www.eagrotec.cz)),

Internetové stránky – prodej nových i použitých zemědělských strojů v České republice i okolních zemích.

Soudní inženýrství, CERMA, Prof. Bradáč a kol.

## 1. Nález

### 1.1. Identifikace stroje

Značka a typ:	New Holland TD5.85
Druh stroje:	traktor
Technický průkaz série, číslo:	traktor dosud není registrován v registru vozidel
VIN nebo výrobní číslo karoserie:	HLRTD585VJLR00737
Barva stroje:	modrá
Druh motoru:	vznětový přeplňovaný
Výkon (kW)/obsah cm <sup>3</sup> :	63 / 3 387
Maximální rychlost:	40 km/h
Poháněná náprava:	přední + zadní
Rozměr pneu:	přední 380/70 R24 zadní 480/70 R34
Registrační značka:	není přidělena
Datum výroby:	29. 9. 2017
Stav počítáče motohodin:	4,5
Platnost STK	stroj dosud není v registru vozidel

### 1.2. Výbava stroje

Základní pro daný model a provedení. Pohon přední a zadní a nápravy, tříbodový závěs, výstupní hnací hřídel.

### 1.3. Prohlídka a zkušební jízda

Datum prohlídky: 11. 6. 2019 v Jablonci nad Nisou za přítomnosti pana Twardzika

Zkušební jízdu nebylo možné provést, jelikož traktor měl v době prohlídky prasklý blok motoru a spodní kryt motoru. Dle sdělení pana Twardzika je stroj poškozen po pádu z návěsu při převozu. Blok motoru má viditelnou výraznou prasklinu, která je nouzově zalepena těsnícím tmelem.

#### 1.4. Technický stav stroje

Motor s příslušenstvím: motor lze nastartovat, ale ihned po startu uniká prasklinou bloku motoru a spodního krytu motoru velké množství oleje. Při volnoběžných otáčkách motoru odhadem 100 ml oleje za minutu. Nutná výměna bloku motoru, případně polomotoru. Prasklina motoru – viz foto 11.

Traktor má po pádu mírně ohnutý a deformovaný výfuk + prasklé sklo pravého zpětného zrcátka. Ostatní skupiny jsou v bezvadném stavu, jelikož se jedná o nový nepoužitý stroj.

#### 1.5. Pneumatiky

Poloha	Značka, rozměr a typ	CNP (Kč)	THP (%)	CCPV (Kč)
LP	Michelin Omnibib 380/70 R24	17 900	90	16 110
PP	Michelin Omnibib 380/70 R24	17 900	90	16 110
PZ	Michelin Omnibib 480/70 R34	34 900	90	31 410
LZ	Michelin Omnibib 480/70 R34	34 900	90	31 410
Celkem				95 040

CNP – výchozí (reprodukční) cena nových pneumatik

THP – technická hodnota pneumatiky (zbytek technického života ke dni ocenění)

Cena nových pneumatik prvomontáže CNPP =  $2 \times 17\,900 + 2 \times 34\,900 = 105\,600$  Kč

Časová cena pneumatik na stroji CČPV: 95 040,- Kč

#### 1.6. Mimořádná výbava

Výbava stroje odpovídá danému provedení stroje a je zahrnuta v pořizovací ceně stroje.

## 2. Posudek

### 2.1. Stanovení technické hodnoty stroje a ceny stroje v nepoškozeném stavu

#### 2.1.1. Stanovení redukované technické hodnoty stroje

##### 2.1.1.1. Výpočet základní amortizace

Doba provozu                      DP = 2 roky                      ZAD = 15 %

Pramen, eventuální zdůvodnění: dle data výroby stroje a data ocenění.

Stav počítače motohodin:                      4,5

ZA = ZAD = 15 %

##### 2.1.1.2. Výpočet redukované technické hodnoty stroje v nepoškozeném stavu

Výpočet teoretické hodnoty stroje, pokud by nebyl poškozen. Pro výpočet je uvažována základní amortizace i technický stav všech skupin k datu ocenění stejný, a proto je redukována technická hodnota počítána pro celý stroj bez rozdělení na jednotlivé skupiny.

Skupina	THSN (%)	ZA (%)	TECH. STAV +/- (%)	THS (%)	PDS (%)	PTHS(%)
Stroj jako celek bez pneu	100	15	0	85	100	85
Redukovaná technická hodnota stroje THVR (%)						85

THSN-výchozí technická hodnota skupiny, ZA – základní amortizace, TECH.STAV-technický stav, THS-technická hodnota skupiny, PDS-poměrný díl skupiny, PTHS-poměrná technická hodnota

##### 2.1.2. Výchozí cena stroje

Výše výchozí ceny traktoru :                      1 398 000 Kč

Pramen + zdůvodnění :                      dle platného ceníku dovozce traktorů New Holland (společnost AGROTEC a.s., [www.eagrotec.cz](http://www.eagrotec.cz)) - zvolen navazující model TD5.95

### 2.1.3. Výpočet časové ceny stroje [CČV] v nepoškozeném stavu

Typy cen	Zkratky	Hodnoty	Veličiny
Výchozí cena stroje	CN	1 398 000	(Kč)
Výchozí cena pneumatik prvomontáže	CNPP	105 600	(Kč)
Redukovaná cena stroje	CR	1 292 400	(Kč)
Redukovaná technická hodnota stroje	THVR	85	(%)
THVR x CR	TCVR	1 098 540	(Kč)
Časová cena pneumatik na stroji	CČPV	95 040	(Kč)
Časová cena mimořádné výbavy	CČVM	---	
Časová cena stroje	CČV	1 193 580	(Kč)
Časová cena stroje po zaokrouhlení	CČV	1 193 600	(Kč)

### 2.1.4. Obvyklá cena stroje v nepoškozeném stavu

Koeficient prodejnosti : 0,66  
Pramen + zdůvodnění : Porovnání se shodnými stroji a jejich časovými a prodejními cenami na trhu v ČR a okolních zemích.

Obvyklá cena stroje v nepoškozeném stavu  $COB_{NP} = CČV \times KP = 787\,776$  Kč

Obvyklá cena stroje v nepoškozeném stavu po zaokrouhlení: 788 000 Kč

## 2.2. Stanovení předpokládané ceny opravy

Oprava stroje byla konzultována se servisním oddělením společnosti AGROTEC a.s., která je oficiálním zastoupením výrobce New Holland v České republice. Poškození popsané v odstavci 1.4. lze odstranit pouze výměnou bloku motoru, polomotoru nebo výměnou poškozeného motoru za motor repasovaný. Vzhledem k nejasnému poškození vnitřních částí motoru, které lze odhalit až demontáží, se jeví nejvhodnější variantou opravy výměna polomotoru (tj. motor bez příslušenství a hlavy motoru) nebo výměna za kompletní motor repasovaný. Cena dílu je v obou případech podobná, a to 235 000 Kč bez DPH. Pravděpodobná cena převozu demontáže a montáže nového motoru + spotřební materiál je zhruba 65 000 Kč bez DPH. Celkem je tedy předpokládaná cena opravy 300 000 Kč bez DPH, což je 363 000 Kč včetně DPH.

### 2.3. Stanovení obvyklé ceny stroje ve stávajícím poškozeném stavu

Obvyklá cena stroje ve stávajícím poškozeném stavu je dána rozdílem obvyklé ceny stroje v nepoškozeném stavu a předpokládané ceny opravy.

COB = 788 000 – 363 000 = 425 000 Kč\*

\*pokud se na cenu stroje vztahuje platba DPH, pak je uvedená obvyklá cena včetně DPH

V Praze dne 18. 6. 2019



.....  
Ing. Tomáš Kratochvíl

#### Přílohy :

1. Fotodokumentace

## Příloha č. 1 – Fotodokumentace



Foto 1



Foto 2



Foto 3



Foto 4



Foto 5



Foto 6



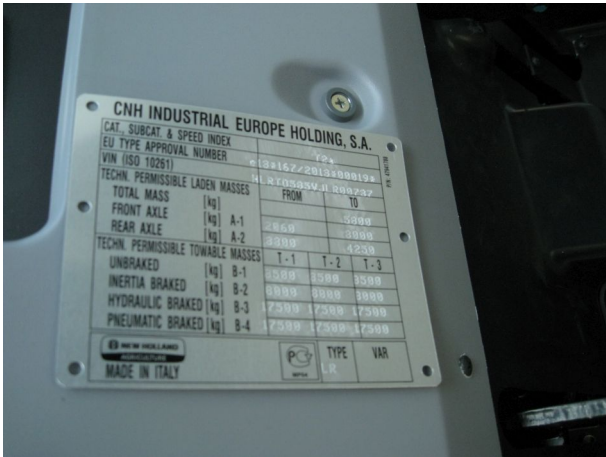


Foto 7

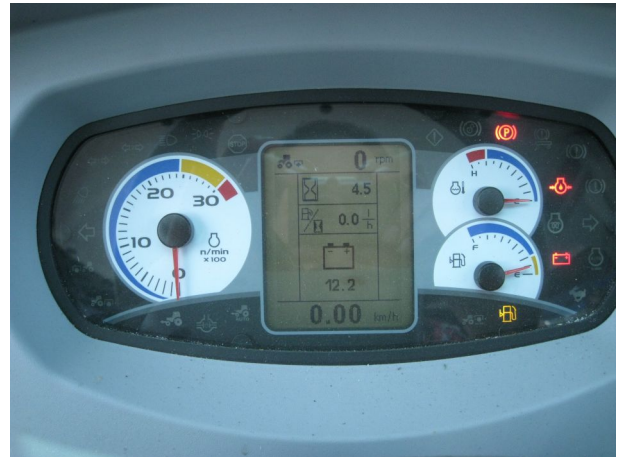


Foto 8



Foto 9



Foto 10



Foto 11



Foto 12



Foto 13



Foto 14



Foto 15



Foto 16