


# **ZNALECKÝ POSUDEK**

**č. 40-81/2014**

**o obvyklé ceně plavidla  
k č.j. 159 ICm 2854/2013**



Objednatel posudku : Městský soud v Praze  
pracoviště Slezská 9  
120 00 Praha 2  
č.j. 159 ICm 2854/2013

Účel posudku : Podklad pro jednání soudu

Posudek vypracoval : Znalecký ústav Praha s.r.o.  
Roháčova 170/8  
Praha 3  
IČ : 24141577

Posudek připravil : ing. Pavel Žížala

Posudek obsahuje 48 stran včetně titulního listu a příloh.

Objednateli se předává ve 3 vyhotoveních.

V Praze dne 26.5.2014

## OBSAH

<b>I.</b>	<b>ZNALECKÝ ÚKOL</b> .....	<b>3</b>
1.	Předmět znaleckého posudku.....	3
2.	Diskuse znaleckého úkolu.....	4
3.	Podklady pro vypracování posudku.....	4
<b>II.</b>	<b>NÁLEZ</b> .....	<b>4</b>
1.	Dokumentace a skutečnost – omezující podmínky.....	4
2.	Vlastní nálezk k oceňovanému majetku.....	5
<b>III.</b>	<b>OCEŇENÍ – hodnota majetku</b> .....	<b>6</b>
1.	Základní pojmy.....	6
2.	Způsoby ocenění.....	7
3.	Metoda věcné hodnoty - Substanční metoda.....	7
4.	Metoda porovnání cen.....	8
5.	Diskuse úkolu – výběr použité metody.....	8
6.	Postup výpočtu hodnoty majetku metodou substanční.....	8
7.	Postup výpočtu hodnoty majetku metodou substanční.....	9
<b>IV.</b>	<b>ZÁVĚR</b> .....	<b>10</b>
<b>V.</b>	<b>Znalecká doložka</b> .....	<b>11</b>

### Seznam příloh

- Příloha č. 1: Usnesení soudu, korespondence  
Příloha č. 2: Identifikace plavidel, zápis z místního šetření  
Příloha č. 3: Podklady strany žalované  
Příloha č. 4: Podklady k ocenění, ocenění majetku

## I. ZNALECKÝ ÚKOL

### 1. Předmět znaleckého posudku

Usnesením Městského soudu v Praze (dále jen objednatel) č.j. 159 ICM 2854/2013-82 byl Znalecký ústav Praha s.r.o. (**dále jen znalec**) ustanoven znalcem jehož úkolem je odpovědět na řadu otázek popsaných v textu tohoto Usnesení, jehož kopie je uložena v příloze č.1. tohoto posudku .

Po analýze těchto otázek a po prostudování předloženého spisu tento soubor otázek znalec rozčlenil, tak aby na ně bylo možné jednotlivě odpovědět na následující dílčí úkoly a otázky :

- 1) určit obvyklou hodnotu plavidla s poznávacími znaky 109 939 k počátku října 2011 a k 26.10.2011
- 2) určit obvyklou hodnotu plavidla 110 638 k 20.12.2011 a k datu vypracování posudku.
- 3) určit, jaká je obvyklá cena plavidla podobného typu v současné době a jaká je prodejnost této lodi
- 4) Posoudit hodnotu plavidla jako celku a hodnotu plavidla prodávaného po jednotlivých dílech: v prosinci 2011 :
  - 81407 Steueranlage LS224 für Aussenborder 1,0
  - 31110 CAN-Kraftstofftank 91 ltr./91x41x30c 1,0
  - Ohne Anschlussbogen!
  - 31111 CAN-Winkelanschluss f. 1,0
  - Kraftstoffanschlusskit
  - 34514 Edelstahl-Borddurchführung 1 ¼" 1,0
  - 13678 ROCA-Einfüllstutzen „Unleaded Petro 1,0
  - 13675 ROCA-Tankeinfüllstutzen „Fresh Wate 1,0
    - Edelstahl
  - 13583 Fäkalienabsaugstutzen/Edelstahl 1,0
  - 88334 OR-Sicherheitsaufbauschloss inkl. Sä 1,0
    - mit Abdeckblech/links
  - 9 88356 OR-Sicherheitsaufbauschloss inkl. Sä 1,0
    - mit Abdeckblech/rechts
  - 10085 Tankluefter „Gerade“ 3,0
    - ½"-Anschl./Msg.verchr.
  - 44094 Carbon-Filter 1,0
  - 999998 SEATEC Schalttafel „SKV 21“; 1,0
    - 9x1A, 2x3A, 3x5A, 1x8A, 1x10A, 2x20A,
    - 3x25A
  - 57299 PETROMAX Starklichtleuchte 500HK 1,0
    - MESSING
  - 62320 Edelstahl-Steuerrad/Mahagoniring/40 1,0
  - 12512 BEPMARINE Batterie Umschalter, Klei 1,0
    - Format 69x69x75mm Typ 701-S
  - 17038 Scheibenwischer 12V/110-Grad 1,0
  - 57300 GENIOL-Reflektor f. 500HK/Messing 1,0
  - 44444 Spezial-Petroleum/5 ltr. 1,0
  - 19 Versandkostenpauschale EU 1,0
  - 51873 Tauwerkskluese/Msg.verchr. 1,0
  - 17033 Lueftungsrosette 125mm/Edelstahl 5,0
  - 17034 Lüfterblech 125mm/Edelstahl Round 5,0
  - 85045 Gebo Flushlineluken 745x745mm 1,0
  - nádrž voda WTANK 3351 36x70x170 VETUS 1,0
  - instalační sada WTKIT VETUS 1,0

- okna PZ 75 399x190 8,0
  - okna PZ 72 2,0
  - teplovzdušné topení Webasto – výkon 2 kW 1,0
  - nerezové kování, zábradlí, pacholata 1,0
  - WC el. keramické 1,0
  - záchranné vesty – set
- 5) Posoudit, zda se jedná o totéž plavidlo a jaké změny byly učiněny na původním plavidle 109 939, aby vzniklo plavidlo jiné - 110 638. Přihlédně přitom k údajnému poškození pádem (prolomená vrchní část borty, poškozená střecha a mechanické části motoru) a údajné opravě a zda vzhledem k poškození bylo nutné sestavit z dílů původní lodi novou loď.
- 6) Zda byla loď po technické stránce přepracována/rekonstruována vlivem nehody či z jiného důvodu zhruba v roce 2010?
- 7) Pokud ano, v jakém rozsahu?
- 8) Mělo případné přepracování/rekonstrukce vliv na cenu lodí? Pokud ano, jaký?
- 9) Zda lze potvrdit nebo vyvrátit tvrzení, že původní loď Sv. Anežka (č. 109 939 – před přestavbou) je po technické stránce stejnou lodí jako současná loď Sv. Anežka (č. 110 638)? Případně v jakém rozsahu jde o shodná plavidla?

## 2. Diskuse znaleckého úkolu

Po analýze soudem předložených otázek znalec konstatuje, že je třeba po prostudování spisu a vlastním nálezem znalce odhadnout obvyklou hodnotu soudem označeného majetku – malého plavidla s vlastním pohonem v určeném čase a místě a v různém technickém a funkčním stavu (**dále jen plavidla**), stejně jako odpovědět na řadu otázek ohledně faktického technického stavu tohoto majetku.

Je tedy zapotřebí nejprve fyzickou prohlídkou tohoto majetku tento majetek identifikovat, zjistit jeho aktuální technický stav a na základě těchto nálezů a provedeného průzkumu trhu daného segmentu obdobných majetků v soudem určených obdobích, odhadnout i jeho reálnou tržní hodnotu.

## 3. Podklady pro vypracování posudku

- 3.1. Usnesení Městského soudu v Praze 159 ICm 2854/2013-82
- 3.2. Spis č.j. 159 ICm 2854/2013-82
- 3.3. Podklady předané znalci žalovanou stranou
- 3.4. Internet
- 3.5. Archiv znalce

## II. NÁLEZ

### 1. Dokumentace a skutečnost – omezující podmínky

- 1.1. Při nálezem k tomuto posudku vycházel znalec z informací z provedeného místního šetření, z písemných podkladů uložených ve spise, z písemných podkladů zaslaných znalci žalovanou stranou, stejně jako z podkladů a ceníků uložených ve vlastním archivu a na internetu.
- 1.2. Předmětem tohoto posudku nejsou právní aspekty, ani právní hodnocení znalcem zjištěných skutečností, jejichž zdrojem může být tento posudek.
- 1.3. Nebylo provedeno žádné šetření a nebyla převzata žádná zodpovědnost za právní popis nebo právní záležitosti, včetně právního podkladu vlastnického práva k majetku.
- 1.4. Znalec vycházel z předpokladu, že znalci poskytnuté informace o majetku jsou věrohodné.

- 1.5. Znalec nenese odpovědnost za změny v tržních podmínkách po zpracování znaleckého posudku a nepředpokládá se, že by nějaký závazek byl důvodem k přezkoumání tohoto posudku, kdy by se uplatnily události a podmínky, které se vyskytnou po datu zpracování.
- 1.6. Znalec předpokládá, že mohou být získány nebo obnoveny všechny potřebné licence a smlouvy, osvědčení, souhlasy a jiná legislativní nebo administrativní oprávnění od kteréhokoliv místního, státního nebo vládního úřadu nebo soukromé osoby nebo organizace, pro jakoukoliv potřebu a použití, na nichž jsou založena vyjádření v tomto posudku.
- 1.7. Odhadnuté objektivní tržní hodnoty v tomto posudku jsou vypracovány pro finanční strukturu prostředí platnou k datu v soudem určeném čase a místě.
- 1.8. Informace z jiných zdrojů, na nichž je založena část, nebo celý posudek jsou věrohodné, ale nebyly ve všech případech ověřovány. Nebylo dáno žádné potvrzení, pokud se týká přesnosti takové informace.
- 1.9. Jako konzultanta pro posouzení technických otázek znalec se souhlasem soudu přibral k nálezu v uvedené věci kolegu znalce Jana Hyblera, IČ: 64678857, se sídlem Sidliště 649, PSČ 407 22 Benešov nad Ploučnicí.
- 1.10. Všechny hodnoty a ceny uváděné znalcem v tomto posudku jsou vyjádřeny včetně DPH.

## 2. **Vlastní nález k oceňovanému majetku**

- 2.1. Dne 5.5.2015 provedl znalec v součinnosti s příbraným konzultantem a v přítomnosti strany žalované místní šetření v místě současného umístění posuzovaného plavidla **evidenčního označení 110 638 (dále jen e.o.)** umístěného na transportním přívěsu ve stodole na adrese Chlum – Krásné č.p.8. Zápis z tohoto místního šetření, ve kterém znalec učinil prvotní nálezy a zjištění je uveden spolu s provedenou fotodokumentací v Příloze č.2. tohoto posudku.
- 2.2. Znalec také provedl dokladovou identifikaci obou soudem označených plavidel na Státní plavební správě a všechna tato zjištění a nálezy jsou podrobně uvedeny spolu s výkresovou dokumentací plavidla v Příloze č.2. tohoto posudku.
- 2.3. Po provedených nálezech a zjištěních znalec uvádí že mu bylo předloženo toto plavidlo :
  - malé plavidlo s vlastním strojním pohonem, rekreační plavba, jméno „ANEŽKA“
  - první zápis do rejstříku 20.12.2011
  - e.o. 110 638
  - délka 9,6 m, šířka 3,2 m, ponor 0,8, m
  - druh pohonu – přívěsný zážehový ,motor Honda BF40DLRTU
  - rok stavby 2011
  - počet cestujících : 12+1
  - konstrukce – dřevo, překližka, sklolaminát
  - vybavení WC, kuchyňka, ložnice, rozvody elektro.
  - výkresová dokumentace je uložena v Příloze č.2. tohoto posudku
- 2.4. Plavidlo bylo postaveno údajnou přestavbou z plavidla e.o. 109 939 se jménem sv. Anežka, které bylo uvedeno do provozu dne 15.12.2010. Toto plavidlo bylo pak údajně postaveno jako plavidlo amatérské výroby, svépomocí z trupu plavidla nezjištěného původu a provedení, zakoupeného v roce 2004 a zobrazeného v Příloze č.2.
- 2.5. Po provedené prohlídce plavidla e.o. 110 638 při místním šetření znalec uvádí tento jeho stav :
  - plavidlo je dlouhodobě umístěno na přívěsu ve stodole hospodářského stavení



- v podponorové části trupu nebyly zjištěny žádné vybouleniny, praskliny a nerovnosti, které by mohly ohrozit bezpečnost plavby
  - v nadponorové části bylo zjištěno napadení obšívky (překližky) dřevokaznou houbou, v rozsahu uvedeném v odborném vyjádření ing. arch. Lukešové, který je uložen ve spise. Odstranění této vady je velmi obtížné a vyžádalo by si časově náročnou opravu obšívky, výměnou, resp. vsazením celých napadených dílů.
  - v levé zadní části nádní je provedena oprava mechanického vnitřního poškození vsazením záplatou, pomocí vodovzdorné překližky v rozsahu asi 1,5 m<sup>2</sup>
  - nástavba plavidla a kormidelna nevykazují žádné známky mechanického poškození, či nějaké výrazné montáže či demontáže
  - štítnice na přídi je napadena houbou v celém rozsahu nad palubou a ochozy, nevykazuje však žádné známky mechanického poškození, či znaky nějaké výrazné montáže či demontáže.
  - u strojního, propulzního a kormidelního zařízení byla ověřena pouze jejich mechanická funkčnost protočeniím, vlastní funkce motoru Honda a řízení nemohlo být ověřeno, plavidlo je na souši.
  - vnitřní prostory – podlahy, ostění nábytkové stěny - jsou částečně demontovány.
- 2.6. Na plavidle se vyskytují některé komponenty uvedené v seznamu dílů pod otázkou č. 4) – WC, el. vedení, hydraulika, okna a další, tak jak je zřejmé z pořízené fotodokumentace.
- 2.7. Po provedeném srovnání evidenčních listů obou posuzovaných plavidel, stejně jako i po provedené prohlídce současného plavidla e.o. 110 638, znalec uvádí že toto plavidlo nevykazuje žádné znaky výrazného poškození, či demontáže, resp. následné montáže jednotlivých konstrukčních nebo funkčních komponent. Rovněž znalec uvádí, že na plavidle nenalezl žádný technický důvod, smysl či zdůvodnění ve spise deklarovaných výrazných oprav údajně nezbytných v souvislosti s uváděným poškozením plavidla.
- 2.8. Znalec po těchto nálezech konstatuje s pravděpodobností, hraničící s jistotou, že plavidlo e.o. 110 638 vzniklo určitou přímou renovací, resp. drobnou technickou úpravou původního plavidla e.o. 109 939.
- 2.9. Technická, konstrukční dokladová a funkční shoda obou plavidel je zřejmá.

### III. OCENĚNÍ – hodnota majetku

#### 1. Základní pojmy

Základem hodnoty v ocenění (odhadu hodnoty) je objektivní (tržní) hodnota (fair value) vyjádřená v peněžních jednotkách (v české právní terminologii cena obvyklá). Tato objektivní hodnota je definována v souladu s doporučením Evropského sdružení odhadců majetku TEGOVOFA (The European Group Of Valuers Of Fixed Assets) jako „finanční částka, která může být směněna mezi dobrovolně jednajícím potenciálním kupujícím a prodávajícím, aniž by byl činěn nátlak na koupi nebo prodej. Přitom obě zúčastněné strany si plně uvědomují a znají všechna relevantní fakta o prodávaném majetku „.

S touto definicí je v souladu i aktuální definice obvyklé ceny uvedená v platném zákoně o oceňování majetku č. 151/97 Sb.: „... obvyklou cenou se rozumí cena, která by byla dosažena při prodejích stejného, případně obdobného majetku, nebo při poskytování stejné, nebo obdobné služby v obvyklém obchodním styku v tuzemsku, ke dni ocenění. Při tom se zvažují všechny okolnosti, které mají na cenu vliv, avšak do její výše se nepromítají vlivy mimořádných okolností trhu, osobních poměrů prodávajícího, nebo kupujícího, ani vliv zvláštní obliby. Mimořádnými okolnostmi se rozumějí například stav tísně prodávajícího, nebo kupujícího, důsledky přírodních či jiných kalamit. Osobními poměry se rozumějí zejména vztahy majetkové, rodinné nebo jiné osobní vztahy mezi prodávajícím a kupujícím. Zvláštní oblibou se rozumí zvláštní hodnota přiřkádaná majetku nebo službě, vyplývající z osobního vztahu k nim.“

**Obvyklá cena vyjadřuje hodnotu věci a určí se, pokud je to možné porovnáním.**

Tato objektivní tržní hodnota majetku (obvyklá, resp. v poslední době také užívaný termín reálná hodnota) je použitelná pro stanovení výše částky při jednání o prodejní ceně.

**Dosažená cena při uskutečnění prodeje je pak cenou tržní.**

Rozdíl oproti obvyklé ceně je v odhadu realizovatelné ceny na trhu za nabízený majetek (odhad do budoucnosti). Tržní hodnotu lze spočítat na rozdíl od obvyklé ceny vyhodnocením věcné hodnoty (nákladové ocenění), výnosové hodnoty a **ceny určené porovnáním s cenami obdobných věcí.**

V tomto posudku bude proto používán z důvodu objektivní nedostupnosti přístupu znalce k možnosti statistického vyhodnocení skutečně realizovaných prodejů obdobných majetků v soudem určeném období **termín obvyklá tržní hodnota majetku.**

## 2. Způsoby ocenění

Tržní hodnota majetku je v obecné rovině obvykle určována ve vztahu k jeho struktuře a verifikovatelné hodnotě jeho přínosů (výnosů, zisků atd.) a tržní hodnotě aktiv a dluhů. Podpůrně pak jsou zjišťovány dosažené ceny u srovnatelných akvizicí jsou-li dosažitelné.

Ocenění majetku pro zadaný účel je tedy nutno provést v „reálných hodnotách“, tj. obvyklých cenách, tedy tržním přístupem k ocenění.

Tímto přístupem k ocenění lze provést odhad hodnoty v daném případě nejlépe uplatněním majetkového statického modelu ocenění, který je založen na principu pojetí náhrady za odcizenou věc s ohledem na její reálnou tržní realizaci na trhu v ČR v dotčeném čase a místě.

Pro požadovaný účel ocenění – odhad obvyklých tržních hodnot movitého majetku v daném segmentu trhu, je tedy možno v oceňovací praxi použít, jak plyne z odborné literatury a provedené diskuse nejlépe metody založené na statických veličinách oceňovaného majetku, tedy

- **metodu tržního porovnání**
- **metodu věcné - substanční hodnoty**

Výběr konkrétní metody pak závisí na konkrétním předmětu ocenění a zejména na dostupnosti a kvalitě potřebných podkladů.

**metoda tržního porovnání** – je založena na určitém statistickém porovnání již realizovaných prodejů obdobných majetků

**metoda substanční hodnoty** – je založena na principu ocenění současné náhrady oceňovaného majetku

Volbu vhodné metody pro ocenění jednotlivých majetkových částí určuje druh a způsob využití oceňovaného majetku, stejně jako dostupnost technických a ekonomických podkladů pro ocenění.

V následujících kapitolách jsou jednotlivé metody blíže popsány a zhodnoceny pro účely použití v tomto posudku.

## 3. Metoda věcné hodnoty - Substanční metoda

Substanční metoda ocenění majetku používá ke zjištění, resp. k odhadu reálné tržní hodnoty posuzovaného majetku metodiku multikriteriálního hodnocení tohoto majetku. Při této metodice znalec vychází ze zjištěné, nebo nabízené ceny srovnatelného nebo obdobného výrobku v určeném čase a místě a následného znaleckého posouzení skutečného reálného stavu a funkce oceňované věci ve srovnání s věcí porovnávanou, s použitím určitých specifických hodnotících kritérií – přečíslovacích koeficientů. Těmito koeficienty mohou být např. inflační koeficient, životnost, předpokládané stáří, technický stav, funkčnost, stupeň fyzického opotřebení, stupeň technologického opotřebení, intenzita a způsob provozu, provedené opravy a údržba, index cen, prodejnost na trhu apod.

Tato metoda je tedy obecnějším vyjádřením metody oceňování movitého majetku podle Znaleckého standardu č. VIII v úpravě podle aktualizace z roku 2005.

Výpočet hodnoty majetku touto metodou je pak tedy možné vyjádřit ve shodě s citovaným Znaleckým standardem pomocí vztahu :

$$HM = HNM \cdot K_1 \cdot K_2 \cdot K_3 \dots K_n$$

- kde **HM** ..... je obvyklá, tržní, reálná hodnota majetku v určeném čase a místě  
**HNM**..... je zjištěná nebo odhadnutá cena nového srovnatelného majetku v určeném čase a místě  
**K<sub>n</sub>** ..... je přečtovací koeficient - vyjadřuje určité jedinečné znaky spojené se znaleckým hodnocením oceňovaného majetku  
**n** ..... je index specifického hodnotícího kritéria

#### 4. Metoda porovnání cen

Metoda porovnání cen, označovaná v literatuře také jako metoda přímá, spočívá ve zjištění obvyklé hodnoty předmětu ocenění na uvažovaném trhu porovnáním s již dříve sjednanou cenou shodného nebo obdobného majetku nebo s cenou zjištěnou u třetích osob. Předpokladem reálné vypovídací schopnosti této metody o tržní hodnotě oceňovaného majetku jsou skutečné nebo statisticky zjištěné podklady o skutečných realizacích obdobného nebo shodného majetku na posuzovaném trhu. Předností této metody je její zřejmá průkaznost a přímost, vyžaduje však, jak bylo již uvedeno výše přístup znalce k informacím o skutečně realizovaných prodejkách a to v dostatečně reprezentativním statistickém vzorku .

#### 5. Diskuse úkolu – výběr použité metody

Po provedené analýze jednotlivých uvedených oceňovacích metod byla pro soudem zadaný úkol znalce použita, jako pro daný účel nejvhodnější a z hlediska přístupu k potřebným podkladům také i nejprůkaznější :

- metoda věcné hodnoty – metoda substanční.

#### 6. Postup výpočtu hodnoty majetku metodou substanční

Pomocí substanční metody lze, podle deklarovaného nebo zjištěného data pořízení jednotlivé věci, resp. odhadnutého roku výroby, porovnáním s obvyklou cenou jednotlivého nového srovnatelného nebo shodného výrobku v požadovaném místě a čase, s přihlédnutím k odhadnutému obvyklému opotřebení posuzované věci, době jejího používání a k možnosti její obvyklé realizace na vnitřním trhu, případně i posouzením dalších parametrů ovlivňujících cenu, odhadnout správnou obvyklou hodnotu věci.

Pro zadanou konkrétní aplikaci metody ocenění znalec pak použil v souladu s obvyklými oceňovacími postupy následující přečtovací koeficienty, které objektivně upravují skutečnou hodnotu věci v daném čase a místě :

**K<sub>1</sub> - koef. prodejnosti** - koeficient aktuální tržní realizace oceňované věci na vnitřním trhu ČR v určeném čase a místě. Tento koeficient vyjadřuje odhadnutou úspěšnost prodeje věci na otevřeném trhu – hodnota  $K_1 = 1$  vyjadřuje plnou úspěšnost prodeje. V daném případě ocenění byl znalce zvolen v Příloze č. 4. tohoto posudku tento koeficient v závislosti na reálně možné tržní realizaci konkrétních oceňovaných věcí v rozmezí hodnot  $K_1=0,3$  (pro obtížně realizovaný prodej jednotlivých použitých komponent plavidla) až  $K_1=0,9$  (reálný vyjednávací prostor při prodeji).

**K<sub>2</sub> - koef. technologického vybavení** - koeficient porovnává míru technologického a uživatelského vybavení oceňované věci ve srovnání s vybavením věci srovnávané – znalce zvolen dle jeho analýz technických a užitných vlastností porovnávaných věcí.



**K<sub>3</sub> - koef. technického zhodnocení** - koeficient technického zhodnocení – zlepšení funkčních či užitných vlastností věci oceňované oproti věci srovnávané. v Příloze č.4, je tento koeficient použit v případě rekonstrukce původního plavidla prodloužením střechy její nástavby

**K<sub>4</sub> - koef. opotř.** - koeficient technického opotřebení - stáří oceňované věci, který odpovídá snížení technického života věci z důvodu míry jejího fyzického používání. Odhaduje se, resp. počítá podle amortizačních stupnic nebo křivek v závislosti na stáří nebo době provozování věci, tak jak je podrobně uvedeno pro odhadnutou technickou dobu použitelnosti (životnosti) jednotlivých věcí v Příloze č.4, kde znalec vychází z celkové obvyklé funkční a technické životnosti oceňované věci v délce max. 30 let.

## **7. Postup výpočtu hodnoty majetku metodou substanční**

- 7.1. Při aplikaci této metody pro účely tohoto posudku znalec provedl rozsáhlý nález prodejních nabídkových cen srovnatelných výrobků nabízených na trhu ČR a v EU v současné době, s tím že vzhledem k vývoji a chování trhu tohoto segmentu plavidel je možné vyjít s uváděné současné úrovně cen i pro posouzení cen věcí v období roků 2010 až 2012 – ceny si zachovávají stejnou úroveň a je možné je tedy použít i pro posouzení výchozích cen v období soudem určeného času a místa. Podrobně jsou tyto nálezy uvedeny v Příloze č.4. tohoto posudku, spolu s uvedením zdrojů znalcových zjištění.
- 7.2. Tento průzkum trhu byl proveden ve dvou úrovních, jednak v oblasti použitých, srovnatelných plavidel, co do velikosti a vybavení, ve druhé úrovni znalec zkoumal trh srovnatelných plavidel nových.
- 7.3. Znalec provedl v první úrovni cenovou a funkční analýzu nabízených použitých plavidel co do jejich velikosti, konstrukčního řešení, vybavení a stáří, tak jak je uvedeno v Příloze č. 4. tohoto posudku na listu „Vyhodnocení průzkumu trhu“. Tam také znalec vyhodnotil průměrnou cenu a medián cen těchto porovnávaných použitých plavidel. Hodnotu mediánu cen tohoto trhu pak znalec použil k odpovědi na otázku č.3) o současné ceně obdobného plavidla a pro korelaci, resp. potvrzení jím odhadnutých soudem požadovaných hodnot plavidla oceňovaného.
- 7.4. Po analýzách trhu s novými plavidly znalec zvolil pro účely použití metody substanční, jako nejlépe srovnatelnou věc s věcí oceňovanou plavidlo s označením Nexus 970 s uváděnou prodejní přepočtenou cenou ve výši 2 003 200,- Kč. S ohledem na koncept obvyklé tržní ceny, která sice vychází vždy z ceny nabídkové, prodejní ale tato cena obsahuje vždy poměrně značný prostor pro vyjednávání potencionálního kupce o ceně nižší, zvolil znalec, po konzultacích s distributory těchto plavidel jako cenu výchozí a tržně reálně dosažitelnou na českém trhu cenu poníženou o 20 %, tedy ve výši 1 602 600,- Kč.
- 7.5. Tuto cenu pak použil jako cenu výchozí pro soudem požadované výpočty obvyklé tržní hodnoty posuzovaného plavidla, výše popsanou substanční metodou, kde jednotlivé koeficienty vyjadřují v Příloze č.4. tohoto posudku znalcem posouzenou kvalitu či možnou realizaci posuzované věci na trhu v soudem určeném čase a místě.
- 7.6. Všechny hodnoty a ceny uváděné v tomto posudku jsou zaokrouhleny na celé stokoruny české a obsahují daň z přidané hodnoty.

#### IV. ZÁVĚR

Na soudem položené otázky odpovídáme takto :

- 1) Obvyklou tržní hodnotu plavidla s evidenčním označením 109 939 odhadujeme **k počátku října 2011 na částku = 829 300,- Kč**
- 2) Obvyklou tržní hodnotu plavidla s evidenčním označením 109 939 odhadujeme **ke dni 26.10.2011 na částku = 829 300,- Kč**
- 3) Obvyklou tržní hodnotu plavidla s evidenčním označením 110 638 odhadujeme **ke dni 20.12.2011 na částku = 870 800,- Kč**
- 4) Obvyklou tržní hodnotu plavidla s evidenčním označením 110 638 odhadujeme **k datu vypracování tohoto posudku na částku = 380 600,- Kč**
- 5) Obvyklou tržní cenu **plavidla podobného typu**, vybavení, kvality a stáří odhadujeme **v současné době**, za předpokladu jeho plné funkčnosti a bez výskytu jakýchkoliv poškození a závad, zjištěnou jako medián aktuálních prodejních cen srovnatelných použitých plavidel na částku = **772 100,- Kč**. **Prodejnost** tohoto typu provedení plavidel se dlouhodobě udržuje na okraji zájmu kupujících.
- 6) Obvyklou tržní hodnotu kompletního plavidla s evidenčním označením 110 638, odhadujeme **k datu prosinec 2011 na částku = 870 800,- Kč**, V této hodnotě je akceptována a započítána i hodnota jeho údajně deklarované opravy, resp. prodloužení střechy nástavby.
- 7) Obvyklou tržní hodnotu údajně rozebraných jednotlivých částí a komponent plavidla s evidenčním označením 110 638, podrobně uvedených ve spise, odhadujeme podle stavu **k datu prosinec 2011 na částku = 307 200,- Kč**. Důvodem pro tento značný pokles odhadnuté ceny použitých dílů, je jejich velice omezená možnost tržní realizace na dotčeném trhu.
- 8) Po provedení všech nezbytných znaleckých úkonů a po fyzické prohlídce předloženého plavidla e.o.110 638 znalec uvádí že toto plavidlo je po technické stránce, svým konstrukčním řešením, mírou vybavení a stářím totožné s původním plavidlem e.o. 109 939.
- 9) Po provedení všech nezbytných znaleckých úkonů a po fyzické prohlídce předloženého plavidla e.o. 110 638 znalec uvádí, že oproti původnímu plavidlu e.o. 109 939 bylo u tohoto předloženého plavidla provedeno pouze prodloužení střechy palubní nástavby, případně provedeny menší opravy trupu.
- 10) Na předloženém plavidle nebylo shledáno žádné, ve spise deklarované výrazné poškození, resp. projev jeho oprav – prolomená štítnice (žalovaná strana uvádí název „borta“), poškození střechy. Znalec při prohlídce zjistil pouze napadení trupu plavidla houbou v nadponorové části v rozsahu uváděném ve spise a mechanické poškození krytu motoru Honda, bez vlivu na jeho činnost. Dalším zjištěným opravářským zásahem je oprava poškození vsazenou záplatou v levé zadní části nádní – přibližně 1,5 m<sup>2</sup> vodovzdorné překližky.
- 11) V souvislosti s nálezem uvedeným v odpovědích č. 10) a 12) znalec uvádí, že současný zjištěný technický stav plavidla neukazuje na nezbytnost rekonstrukce či přepracování plavidla z důvodu jeho výrazného poškození, či nehody v roce 2010. Rovněž deklarovaný způsob údajně stavby nového plavidla komplikovanou metodou rozebrání jednotlivých konstrukčních prvků a dílů původního plavidla a následným sestavením plavidla jiného nedává žádný technický smysl.

- 12) Podle názoru znalce došlo koncem roku 2011 k určité drobné rekonstrukci původního plavidla (drobné opravy trupu a prodloužení střechy nástavby), a toto určité technické zhodnocení znalec vyjádřil v ceně plavidla uvedené v odpovědi č. 6.
- 13) Po provedení všech nezbytných znaleckých úkonů, zejména po fyzické prohlídce předloženého plavidla e.o.110 638, znalec uvádí že toto plavidlo je po technické stránce, konstrukčním řešením, mírou vybavení a stářím totožné s původním plavidlem e.o. 109 939.

Všechny hodnoty a ceny uváděné v tomto posudku jsou zaokrouhleny na stokoruny české a obsahují daň z přidané hodnoty.

## V. Znalecká doložka

*Tento znalecký posudek jsme podali jako ústav, který byl Ministerstvem spravedlnosti ČR dne 28.7.2000 pod čj. 78/99-OOD zapsán do prvního oddílu seznamu ústavů kvalifikovaných pro znaleckou činnost a to pro státní orgány a orgány samosprávy v oborech ekonomika, elektrotechnika, elektronika s rozsahem znaleckého oprávnění pro oceňování podniků a jejich částí, hmotného movitého majetku, nehmotného majetku, oceňování nemovitostí, strojů a přístrojů, strojního zařízení a technologických celků, oceňování elektronických a elektrotechnických výrobků.*

Znalecký posudek byl zapsán do znaleckého deníku pod pořadovým číslem 40-81/2015.

Znalecký posudek obsahuje celkem 48 listů včetně příloh.

V Praze dne 26.5.2015



Ing. Pavel Žížala

jednatel

Znalecký ústav Praha s.r.o.



## **Příloha č. 1**

USNESENÍ SOUDU  
KORESPONDENCE

## USNESENÍ

Městský soud v Praze rozhodl JUDr. Zuzanou Svobodovou jako samosoudcem v právní věci žalobce: **Paclík – insolvenční správce a spol.**, IČO 248 36 133, se sídlem Trojice 1042/2, Praha 5, insolvenční správce dlužníka Šemík Praha s.r.o., IČO 284 05 986, se sídlem Vratislavova 129/36, Praha 2, zast. Mgr. Pavlem Čvančarou, advokátem, se sídlem Vrázova 7, Praha 5, proti žalovanému: **Pavla Michková**, nar. 23.11.1963, bytem Vratislavova 36, Praha 2, zast. JUDr. Evou Lindauerovou Duchoňovou, LL.M., advokátem se sídlem Jaurisova 514/6, Praha 4, o neúčinnosti smlouvy,

t a k t o :

I. Soud ustanovuje znalcem z oboru ekonomika – oceňování dopravních prostředků: **Znalecký ústav Praha s.r.o.** IČO 241 41 577, se sídlem Praha 3, Roháčova 170/8

Znalci se ukládá, aby podal znalecký posudek písemně ve 3 vyhotoveních do 60 dnů od doručení tohoto usnesení

Úkolem znalce je určit obvyklou hodnotu plavidla s poznávacími znaky 109 939 k počátku října 2011 a k 26.10.2011 a obvyklou hodnotu plavidla 110 638 k 20.12.2011 a k datu vypracování posudku. Určit, jaká je obvyklá cena plavidla podobného typu v současné době a jaká je prodejnost této lodi. Dále je znalec povinen posoudit hodnotu plavidla jako celku a hodnotu plavidla prodávaného po jednotlivých dílech v prosinci 2011

1	81407	Steueranlage LS224 für Aussenborder	1,0
2	31110	CAN-Kraftstofftank 91 ltr./91x41x30c Ohne Anschlussbogen!	1,0
3	31111	CAN-Winkelanschluss f. Kraftstoffanschlusskit	1,0
4	34514	Edelstahl-Borddurchführung 1 ¼"	1,0
5	13678	ROCA-Einfüllstutzen „Unleaded Petro	1,0
6	13675	ROCA-Tankeinfüllstutzen „Fresh Wate Edelstahl	1,0
7	13583	Fäkalienabsaugstutzen/Edelstahl	1,0
8	88334	OR-Sicherheitsaufbauschloss inkl. Sä mit Abdeckblech/links	1,0
9	88356	OR-Sicherheitsaufbauschloss inkl. Sä mit Abdeckblech/rechts	1,0
10	10085	Tankluefter „Gerade“ ½"-Anschl./Msg.verchr.	3,0
11	44094	Carbon-Filter	1,0
12	999998	SEATEC Schalttafel „SKV 21“; 9x1A, 2x3A, 3x5A, 1x8A, 1x10A, 2x20A, 3x25A	1,0
13	57299	PETROMAX Starklichtleuchte 500HK MESSING	1,0
14	62320	Edelstahl-Steuerrad/Mahagoniring/40	1,0
15	12512	BEPMARINE Batterie Umschalter, Klei Format 69x69x75mm Typ 701-S	1,0
16	17038	Scheibenwischer 12V/110-Grad	1,0
17	57300	GENIOL-Reflektor f. 500HK/Messing	1,0
18	44444	Spezial-Petroleum/5 ltr.	1,0
19	19	Versandkostenpauschale EU	1,0



20	51873	Tauwerkskluse/Msg.verchr.	1,0
21	17033	Lueftungsrosette 125mm/Edelstahl	5,0
22	17034	Lüfterblech 125mm/Edelstahl Round	5,0
23	85045	Gebo Flushlineluken 7454x745mm	1,0
24	nádrž voda WTANK 3351	36x70x170 VETUS	1,0
25	instalační sada WTKIT	VETUS	1,0
26	okna PZ 75	399x190	8,0
27	okna PZ 72		2,0
28	teplovzdušné topení Webasto	– výkon 2 kW	1,0
29	nerozové kování, zábradlí, pacholata		1,0
30	WC el. keramické		1,0
31	záchranné vesty set		2,0

posoudit, zda se jedná o totéž plavidlo a jaké změny byly učiněny na původním plavidle 109 939, aby vzniklo plavidlo jiné - 110 638. Přihlédně přitom k údajnému poškození pádem (prolomená vrchní část borty, poškozená střecha a mechanické části motoru) a údajné opravě a zda vzhledem k poškození bylo nutné sestavit z dílů původní lodi novou loď. Zda byla loď po technické stránce přepřipravována/rekonstruována vlivem nehody či z jiného důvodu zhruba v roce 2010? V jakém rozsahu? Zдали případné přepřipravování/rekonstrukce mělo vliv na cenu lodi? Pokud ano, jaký? Zдали lze potvrdit nebo vyvrátit tvrzení, že původní loď Sv. Anežka (č. 109 939 – před přestavbou) je po technické stránce stejnou lodí jako současná loď Sv. Anežka (č. 110 638)? Případně v jakém rozsahu jde o shodná plavidla? K posouzení technických otázek je znalec oprávněn přibrat konzultanta.

Znalec je povinen podat znalecký posudek ve stanovené lhůtě; ze závažných důvodů může soud požádat o její prodloužení. Nepodá-li znalec do uplynutí stanovené lhůty znalecký posudek, může mu být uložena pořádková pokuta až do výše 50.000,00 Kč. Opožděné podání znaleckého posudku může mít za následek snížení odměny až na polovinu.

Znalec může odepřít podání znaleckého posudku, nepatří-li vymezený úkol do oboru jeho znalecké činnosti nebo kdyby podáním znaleckého posudku způsobil nebezpečí trestního stíhání sobě nebo osobám blízkým. O důvodnosti odepření podání znaleckého posudku rozhoduje soud.

Uvede-li znalec nepravdu o okolnosti, která má význam pro rozhodnutí, nebo zamlčí-li takovou okolnost, jde o trestný čin dle § 346 tr. zák.

II. Soud podle § 127 odst. 4 o.s.ř. ukládá účastníkům, aby umožnili znalci obhlídku objektů a předložili všechny relevantní doklady dle požadavku znalce.

Tomu, kdo nesplní povinnost uloženou mu podle § 127 odst. 4 o.s.ř., může soud uložit pořádkovou pokutu až do výše 50.000,00 Kč.

III. Soud ukládá žalované, aby zaplatila zálohu na náklady důkazu znaleckým posudkem ve výši 20.000,00 Kč do 3 dnů od právní moci tohoto usnesení, jinak nelze důkaz navrhovaný účastníkem provést.

Zálohu je třeba zaplatit na účet 6015-2928021/0710, v.s. 1594285413, k.s. 1148

**P o u ě n í :** Proti tomuto usnesení není odvolání přípustné.

Znalec je vyloučen z výkonu funkce, jestliže lze mít pro jeho poměr k věci, k účastníkům řízení nebo k jejich zástupcům pochybnost o jeho nepodjatosti. Jakmile se znalec dozví o skutečnostech, pro které je vyloučen, je povinen to

neprodleně oznámit soudu. Účastníci řízení mohou podat proti osobě znalce námitky do 8 dnů od doručení tohoto usnesení. O tom, zda je znalec vyloučen, rozhodne soud.

V Praze dne 26. února 2015

JUDr. Zuzana Svobodová, v.r.  
samosoudce

Za správnost vyhotovení:  
Murgulová

Upozornění:

I. Má-li účastník za to, že jsou u něj splněny podmínky pro osvobození od soudních poplatků, může navrhnout, aby mu bylo přiznáno osvobození od soudních poplatků. Jestliže mu soud přizná osvobození od soudních poplatků, je zproštěn povinnosti platit zálohu na náklady důkazu.

II. Náklady, které vzniknou účastníku řízení (jeho zástupci) v souvislosti se splněním povinností, uložených mu tímto usnesením ve výroku II., zejména hotové výdaje a ušlý výdělek, patří do jeho nákladů řízení. O náhradě nákladů řízení rozhodne soud v rozhodnutí, kterým se u něj řízení končí.

III. Ten, komu byla uložena tímto usnesením ve výroku II. povinnost a není účastníkem řízení (jeho zástupcem), má právo na náhradu hotových výdajů a ušlého výdělku. Nárok musí uplatnit u soudu nejpozději do tří dnů ode dne, kdy splnil tuto povinnost nebo kdy mu bylo oznámeno, že splnění povinnosti není pro podání znaleckého posudku třeba, jinak zaniká. Ušlý výdělek je třeba doložit potvrzením zaměstnavatele (jde-li o osobu v pracovním poměru nebo v poměru obdobném pracovnímu poměru) nebo posledním pravomocným platebním výměrem orgánu vykonávajícího správu daně, jenž předchází dni, za který je ušlý výdělek požadován (jde-li o osobu, která je výdělečně činná jinak než v pracovním poměru nebo v poměru obdobném pracovnímu poměru). Náhradu jízdného (přepravného) je třeba doložit předložením jízdenky z hromadného veřejného dopravního prostředku, popřípadě podle právních předpisů o cestovních náhradách, bylo-li k cestě použito vlastní motorové vozidlo a uložena povinnost byla splněna v jiném místě, než kde žadatel bydlí, pracuje nebo se dočasně zdržuje. Náhradu dalších nákladů je třeba doložit doklady o jejich vynaložení.

**Městský soud v Praze**  
pracoviště Slezská 9, 120 00 Praha 2, tel. 224 172 111

---

Znalecký ústav Praha s.r.o.  
Roháčova 170/8  
130 00 Praha 3

č.j.159 ICm 2854/2013-87

V právní věci žalobce: **Paclík – insolvenční správce a spol.**, IČO 248 36 133, se sídlem Trojice 1042/2, Praha 5, insolvenční správce dlužníka Šemík Praha s.r.o., IČO 284 05 986, se sídlem Vratislavova 129/36, Praha 2, zast. Mgr. Pavlem Čvančarou, advokátem, se sídlem Vrázova 7, Praha 5, proti žalovanému: **Pavla Michková**, nar. 23.11.1963, bytem Vratislavova 36, Praha 2, zast. JUDr. Evou Lindauerovou Duchoňovou, LL.M., advokátem se sídlem Jaurisova 514/6, Praha 4, o neúčinnosti smlouvy, zasíláme spis sp.zn. 159 ICm 2854/2013 s tím, že lhůta začne běžet od doručení spisu.

V Praze dne 23. března 2015

JUDr. Zuzana Svobodová, v.r.  
samosoudce

Za správnost vyhotovení:  
Kateřina Šenfeldová



Příloha: spis 159 ICm 2854/2013



**avel**

Od: "Ing. Milan Paclík" <Paclik.insolvenčni.spravce@email.cz>  
Komu: <zizala@znalecky-ustav.cz>  
Odesláno: 5. května 2015 10:55  
Předmět: Omluva z místního šetření  
/vážený pane inženýre,

z důvodu přítomnosti pana inženýra Paclíka u dopravní autonehody, prosím o jeho omluvení z místního šetření konané 5.5.2015 v 11:30, na adrese Krásné č.p. 8, 538 25 Nasavrky, část obce Chlum.

S pozdravem

Řehořová Jitka

kancelář insolvenčního správce

--  
Paclík-insolvenční správce a spol.

=

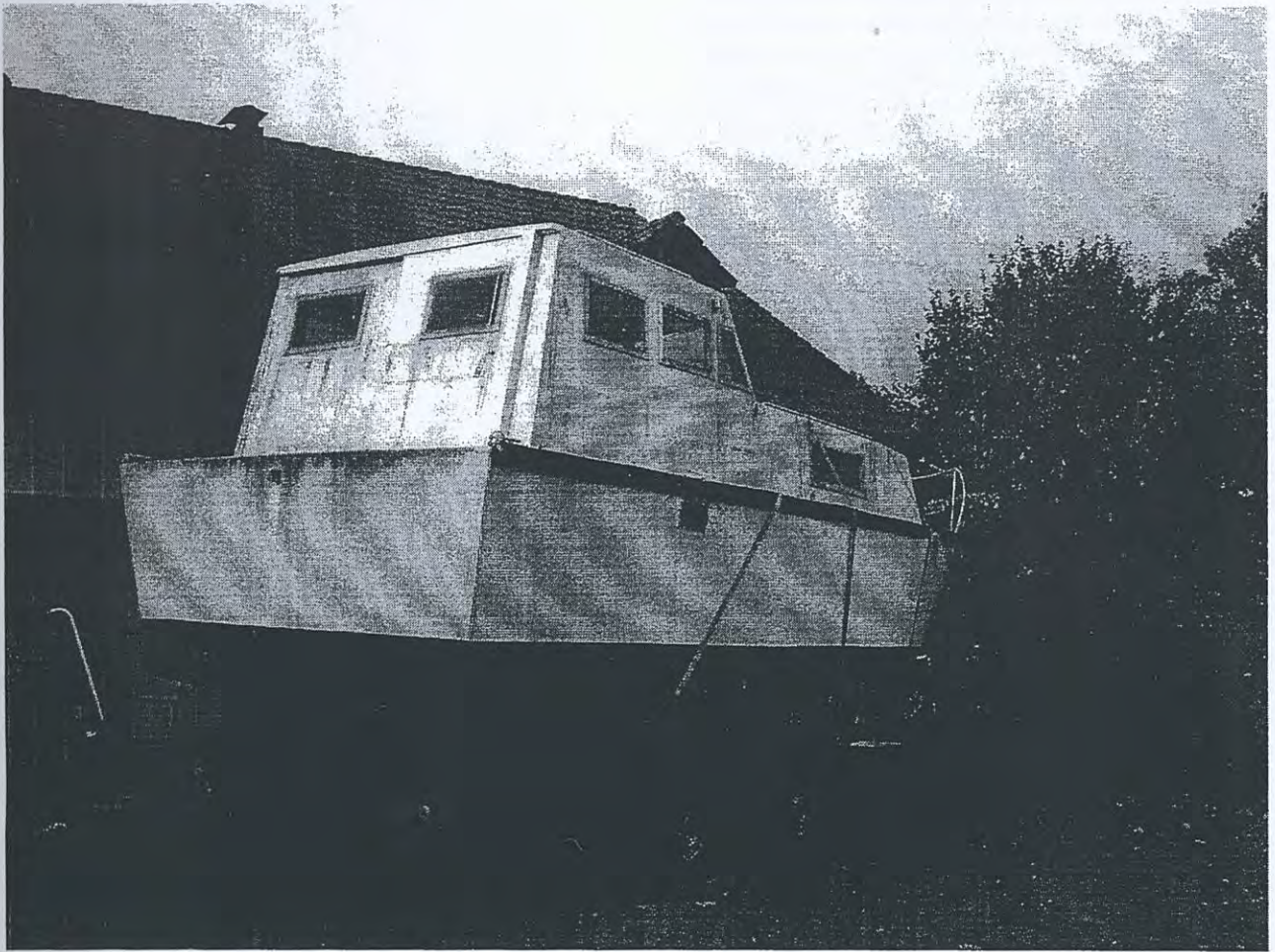
## **Příloha č. 2**

IDENTIFIKACE PLAVIDEL  
ZÁPIS Z MÍSTNÍHO ŠETŘENÍ









Původní stav

31.12.2004

#### Kajutový motorový člun RK 850

Celý trup lodi a nástavby jsou zhotoveny pomocí dřeva, překližky a sklolaminátu.

#### Hlavní rozměry plavidla:

Největší délka - 9,6 m  
Největší šířka - 3,20m  
Boční výška - 1,36m  
Bezpečná vzdálenost - 0,55m  
Volný bok - 1,01m  
Největší výtlač - 8,6t  
Největší přípustný ponor - 0,8m  
Největší výška plavidla nad hladinou - 2,73m  
Nosnost - 5,5t  
Váha - 3,1t

Druh strojního pohonu - přívěsný motor  
Max. výkon motoru 50kw

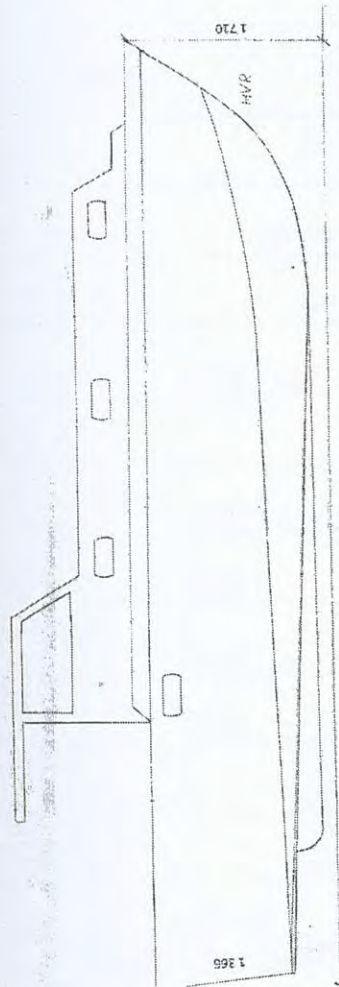
Plavidlo bude vybaveno předepsaným osvětlením dle ŘPB. Odpadní vody budou svedeny do odpadní nádrže WWW80I Vetus. Toaleta HATO 212B Vetus 12V bude umístěna v samostatné místnosti, která bude větrána do volného prostoru.

#### Konstrukce člunu RK 850

Jak jsme již zmínili úvodem, celý trup lodi a nástavby jsou zhotoveny pomocí dřeva, překližky a sklolaminátu. Pomocí zhotovené dřevěné konstrukce a obšívky z voděodolné překližky přistoupíme k laminování z vnější strany 6 vrstev. Pro laminování použijeme Rovingovou tkaninu RT 300 a Poliesterovou nízkoemisní pryskyřici Norpol 440-M850. Vstupní dveře do kormidelny jsou opatřeny bezpečnostním nerozbitným sklem, tak jako přední a boční skla kormidelny. Vnitřní příčky jsou vyrobeny z foliované březové překližky Filmfascad plywood. Příčka mezi kormidelnou a kajutou je opatřena středovým otvorem na schody na pravé straně uchycením pro ovládání plavidla a kontrolní přístroje. Dále pak v kajutě pod lavičí vznikne prostor pro umístění vodárny č.5 a pod podlahou v nejnižší části drenážní čerpadlo č.7. Příčka v prostoru kajuty opatřená dveřmi vytváří prostor pro umístění WC č.1. Příčka opatřená dveřmi ukončuje prostor ložnice a vytváří prostor pro umístění nádrže na vodu č. 2. 335l pod rošt postele zhotovený z překližky. V přední části ložnice je umístěn nouzový průlez č.6. - lukna. Příčka v zadní části odděluje na pravé straně samostatně odvětrávaný prostor č.4. pro umístění palivové nádrže. Příčka v zadní části odděluje na levé straně samostatně odvětrávaný prostor č. 3 pro umístění odpadní nádrže. Mezi zadními prostory č.3. a č.4. vznikne šachta pro umístění pohonné jednotky č. 8. V bocích kajuty, ložnice i WC jsou umístěny skříňky.

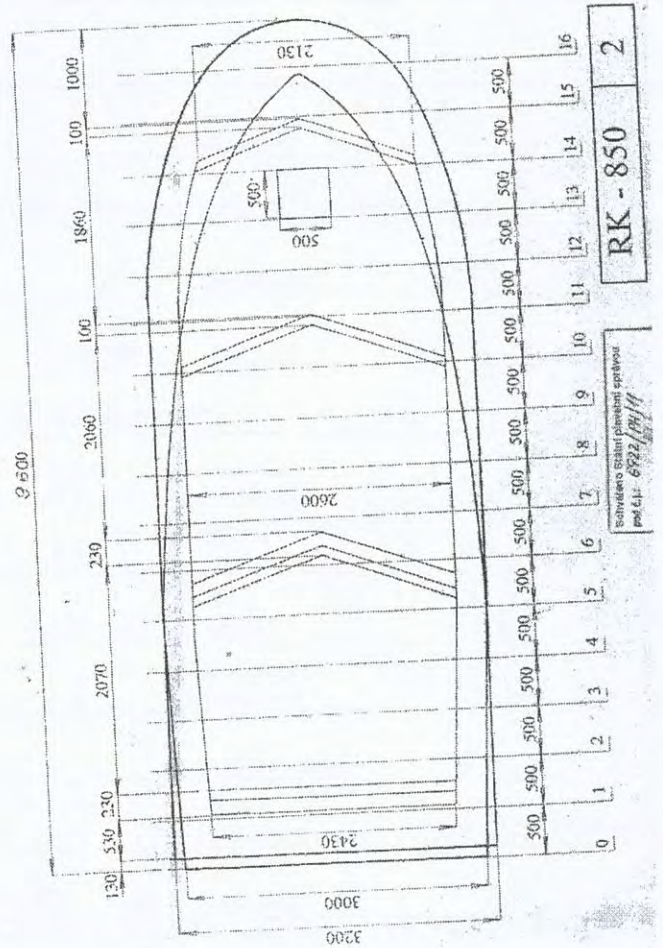


**KAJUTOVÝ MOTOROVÝ ČLUN - RK 850**  
 HLAVNÍ ROZMĚRY 9,60 X 3,20 m



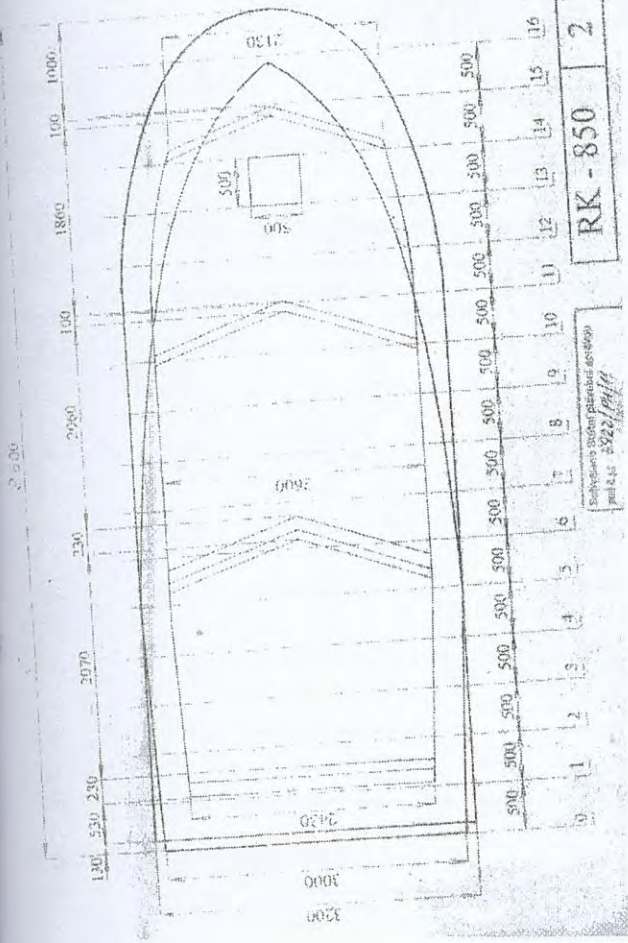
Schváleno Státním šifrovacím úřadem pod č. j. 6822/194/11	
NÁZEV RK - 850	VÝVĚRES C.
MĚŘÍTKO 1:25	1

**KAJUTOVÝ MOTOROVÝ ČLUN RK 850**



Schváleno Státním šifrovacím úřadem pod č. j. 6822/194/11	
NÁZEV RK - 850	VÝVĚRES C.
MĚŘÍTKO 1:25	2

- 1. Číslo: 1. TRAFETA MOTORU (VÝVĚRES C.)
- 2. Číslo: 2. HODIČNÁ PŘÍKAZOVÁ ŽADLOVKA (VÝVĚRES C.)
- 3. Číslo: 3. OVLÁDÁNÍ MOTORU (VÝVĚRES C.)
- 4. Číslo: 4. PŘÍKAZOVÁ ŽADLOVKA (VÝVĚRES C.)
- 5. Číslo: 5. VÝVĚRES C. (VÝVĚRES C.)
- 6. Číslo: 6. VÝVĚRES C. (VÝVĚRES C.)
- 7. Číslo: 7. VÝVĚRES C. (VÝVĚRES C.)
- 8. Číslo: 8. VÝVĚRES C. (VÝVĚRES C.)
- 9. Číslo: 9. VÝVĚRES C. (VÝVĚRES C.)
- 10. Číslo: 10. VÝVĚRES C. (VÝVĚRES C.)
- 11. Číslo: 11. VÝVĚRES C. (VÝVĚRES C.)
- 12. Číslo: 12. VÝVĚRES C. (VÝVĚRES C.)
- 13. Číslo: 13. VÝVĚRES C. (VÝVĚRES C.)
- 14. Číslo: 14. VÝVĚRES C. (VÝVĚRES C.)
- 15. Číslo: 15. VÝVĚRES C. (VÝVĚRES C.)



Schváleno Státním šifrovacím úřadem pod č. j. 6822/194/11	
NÁZEV RK - 850	VÝVĚRES C.
MĚŘÍTKO 1:25	2

Schváleno Státním šifrovacím úřadem pod č. j. 6822/194/11	
NÁZEV RK - 850	VÝVĚRES C.
MĚŘÍTKO 1:25	2



## EVIDENČNÍ LIST PLAVIDLA

Rejstříkové číslo plavidla:

109939

Předchozí evidenční číslo:

Datum prvního zápisu do rejstříku:

15.12.2010

Tento ELP vydán na základě čj.:

6876/PH/11

## Vlastník nebo spoluvlastníci plavidla

Jméno, příjmení / Název	Narozen / IČ	Adresa	Podíl v %
Šemík Praha s.r.o.	28405986	Vratislavova 36, 128 00, Praha 2	100

## Provozovatel plavidla

Jméno, příjmení / Název	Narozen / IČ	Adresa
Šemík Praha s.r.o.	28405986	Vratislavova 36, 128 00, Praha 2

## Popis plavidla

jméno	sv. ANEŽKA			evidenční označení	109 939
druh a účel plavidla	Malé plavidlo s vlastním strojním pohonem, rekreační plavba				
výrobce (typ výrobní číslo)	RK 850,		rok stavby	2010	
počet cestujících	12 os	posádka	1 os		
konstrukce a materiál trupu	dřevo, laminát				
největší délka	9,60 m	největší šířka	3,20 m	boční výška	1,36 m
bezpečnostní vzdálenost	0,55 m	volný bok*	1,01 m	základní oplachtění	m <sup>2</sup>
ponor	0,35 m	výtlač	8,60 m <sup>3</sup>	nosnost	5,50 t
výška nad hladinou	2,73 m	plavební zóna	2	konstrukční kategorie	
druh strojního pohonu	přívěsný, zážehový			počet motorů	1
výrobce / typ motoru (ú)	HONDA BF40D LRTU			výrobní číslo motoru (ú)	BBDJ-1004608
rok výroby motoru	2010	celkový výkon	29,80 kW	propulze	vtule

K rekreačnímu plavidlu je nutné uvádět pouze údaje, které jsou nadepsány tučně. Konstrukční kategorie se uvede v případě, že je výrobcem stanovena.

31.10.2011 vyjma 2 z 2P



**ední záznamy v osvědčení, poznámky**

Plavidlo není určeno k uvedení na trh Evropského společenství. UTZ elektro.

**Technická prohlídka, platnost osvědčení**

datum prohlídky	08.12.2010	místo prohlídky	na adrese,
prohlídku provedl	Holub	protokol č.:	
platnost osvědčení plavidla	08.12.2018	platnost mezinárodního osvědčení	08.12.2014
datum vydání ELP	4.5.2015	podpis	

**Technická prohlídka, platnost osvědčení**

datum prohlídky		místo prohlídky	
prohlídku provedl		protokol č.:	
platnost osvědčení plavidla		platnost mezinárodního osvědčení	
datum zápisu		podpis	

**Technická prohlídka, platnost osvědčení**

datum prohlídky		místo prohlídky	
prohlídku provedl		protokol č.:	
platnost osvědčení plavidla		platnost mezinárodního osvědčení	
datum zápisu		podpis	

**Technická prohlídka, platnost osvědčení**

datum prohlídky		místo prohlídky	
prohlídku provedl		protokol č.:	
platnost osvědčení plavidla		platnost mezinárodního osvědčení	
datum zápisu		podpis	



Prodloužení platnosti - Extension of Validity

Datum vyřízení  
Date of issue  
Doba platnosti do  
Date of expiry

Úřední podpis  
Official Signature

Úřední záznamy - Official Entries

Výrobní číslo(a) motoru(ů):  
BBDJ-1004608

Plavidlo není určeno k uvedení na trh evropského  
společství.  
UTZ elektro.

V Praze dne 19.04.2011



ČESKÁ REPUBLIKA  
CZECH REPUBLIC



CZ

MEZINÁRODNÍ OSVĚDČENÍ PRO REKREAČNÍ PLOVIDLO  
INTERNATIONAL CERTIFICATE FOR PLEASURE CRAFT

Popis plavidla - Description of Craft

Jméno  
Name sv. ANEŽKA  
Evidenční označení  
Registration number 109 939  
Státní vlajka  
National flag ČR Domovský přístav  
Home port Praha  
Druh plavidla  
Type of craft s vlastním strojním pohonem  
Vyr. zn./výrobce  
Maker/model RK 850 Rok stavby  
Year 2010  
Nejvyšší přípustný počet osob na plavidle  
Maximum number of persons on board 12  
Konstrukce plavidla  
Construction of craft dřevo, laminát  
Délka  
Length 9,60 m Šířka  
Beam 3,20 m  
Ponor  
Draft 0,35 m Výtlak  
Displacement 8,60 m<sup>3</sup>  
Výška plavidla nad hladinou  
Height of vessel above water line 2,73 m Plocha plachet  
Sail area do 1,2 m<sup>2</sup>  
Plavební zóna  
Navigation zone 2 Max. výška vlny  
Max. height of wave do 1,2 m

Strojní pohon - Engine

Výrobce  
Made by HONDA BF40D Výrobní číslo  
Serial No. viz úř. záz. LRTU  
Rok výroby  
Year 2010 Výkon  
Power 29,80 kW  
Druh propulze  
Type of propeller vrtule

Rádiové zařízení - Radio Equipment

Výšleč rádiová stanice  
Transmitter  
Výrobní číslo  
Serial No. Číslo povolení  
No. of licence  
Výšleč výkon  
Transmission power W VÝK  
MHz

Vlastník - Owner

Jméno  
Name Šemík Praha s.r.o.  
Datum narození  
Date of birth IČO 28405986  
Plná adresa  
Full address Vratislavova 36, 128 00 Praha 2

Vydala Státní plavební správa  
Issued by State Navigation Authority

Číslo osvědčení  
No. of certificate 109 939  
Datum vydání  
Date of issue 19.04.2011  
Doba platnosti do  
Date of expiry 08.12.2014

K času vystavení tohoto osvědčení bylo plavidlo vybaveno těmito doplňujícími doklady.  
At the time of issue of the certificate the craft carried the following documents:



Úřední podpis  
Official Signature

*Bel*

Podpis vlastníka  
Owner's signature

Před vystavením tohoto dokumentu vlastník plavidla předložil věrohodný doklad o tom, že je jeho vlastníkem. Toto osvědčení není náhradou za doklady vyžadované příslušnými národními úřady, a neosvobozuje plavidlo z povinnosti podřídit se místním předpisům a zejména zvláštním prohlídkám požadovaným na některých vodních cestách. Osvědčení ztrácí platnost v případě, že v něm uvedené údaje přestanou odpovídat skutečnosti.

Prior to issue of this document ownership has been referred credible. This certificate is not substitute for documents required by the competent national authority and does not exempt the craft from the obligation to comply with local regulations, in particular from the special inspections required on certain waterways. It loses its validity if particulars it bears cease to apply.



## EVIDENČNÍ LIST PLAVIDLA

Rejstříkové číslo plavidla:

110638

Předchozí evidenční číslo:

Datum prvního zápisu do rejstříku:

20.12.2011

Tento ELP vydán na základě čj.:

7538/PH/11

## Vlastník nebo spoluvlastníci plavidla

Jméno, příjmení / Název	Narozen / IČ	Adresa	Podíl v %
Michková Pavla	23.11.1963	Vratislavova 36, 128 00, Praha 2	100

## Provozovatel plavidla

Jméno, příjmení / Název	Narozen / IČ	Adresa
Michková Pavla	23.11.1963	Vratislavova 36, 128 00, Praha 2

## Popis plavidla

jméno	ANEŽKA			evidenční označení	110 638
druh a účel plavidla	Malé plavidlo s vlastním strojním pohonem, rekreační plavba				
výrobce (typ výrobní číslo)				rok stavby	2011
počet cestujících	12 os	posádka	1 os		
konstrukce a materiál trupu	dřevo, laminát				
největší délka	9,60 m	největší šířka	3,20 m	boční výška	1,36 m
bezpečnostní vzdálenost	0,55 m	volný bok*	1,01 m	základní oplachtění	m <sup>2</sup>
ponor	0,8 m	výtlač	8,60 m <sup>3</sup>	nosnost	5,50 t
výška nad hladinou	2,73 m	plavební zóna	2	konstrukční kategorie	
druh strojního pohonu	přívěsný, zážehový			počet motorů	1
výrobce / typ motoru (ú)	Honda BF40 D LRTU			výrobní číslo motoru (ú)	BBDJ-1004608
rok výroby motoru	2010	celkový výkon	29,80 kW	propulze	vtule

K rekreačnímu plavidlu je nutné uvádět pouze údaje, které jsou nadepsány tučně. Konstrukční kategorie se uvede v případě, že je výrobcem stanovena.



**dní záznamy v osvědčení, poznámky**

plavidlo není určeno k uvedení na trh Evropského společenství.UTZ elektro

**Technická prohlídka, platnost osvědčení**

datum prohlídky	16.12.2011	místo prohlídky	Praha - Smíchovský přístav,
prohlídku provedl	Holub	protokol č.:	
platnost osvědčení plavidla	31.12.2019	platnost mezinárodního osvědčení	31.12.2015
datum vydání ELP	4.5.2015	podpis	

**Technická prohlídka, platnost osvědčení**

datum prohlídky		místo prohlídky	
prohlídku provedl		protokol č.:	
platnost osvědčení plavidla		platnost mezinárodního osvědčení	
datum zápisu		podpis	

**Technická prohlídka, platnost osvědčení**

datum prohlídky		místo prohlídky	
prohlídku provedl		protokol č.:	
platnost osvědčení plavidla		platnost mezinárodního osvědčení	
datum zápisu		podpis	

**Technická prohlídka, platnost osvědčení**

datum prohlídky		místo prohlídky	
prohlídku provedl		protokol č.:	
platnost osvědčení plavidla		platnost mezinárodního osvědčení	
datum zápisu		podpis	



**Zápis z místního šetření list č. 1**

**Věc : č.j. 159 ICM 2854/2013**

Datum : 5.5.2015  
Čas zahájení : 11.30 hod

Místo konání : Chlum - Krásné č.p. 8, 538 25

Přítomni :

Účastník 1 : Michkova Paula      Účastník 2 : Michek Petr

Účastník 3 : .....      Účastník 4 : .....

Znalec : ing. Pavel Žížala, Jan Hybler

Záměrem místního šetření je získání potřebných podkladů a nález k ocenění majetku plavidel s poznávacími znaky 109 939 a 110 638:


Zjištění znalce : ~~Zjištění rozsah~~ - Po provedené technické prohlídce o značení plavidla bylo zjištěno:

- 1) Tělo plavidla - v podpohorové části heblu zjištěny vbooleniny ahi praskliny, které by mohly ohrozit bezpečnost plavby.  
- v nadpohorové části bylo zjištěno napadení dřeviny (průhledy) v rozsahu <sup>odbočení vpravo</sup> ~~ztl. přes dle~~ č. 7 - 1267/2015 ing. arch. Lukšové, uloženého ve spise. <sup>melan.</sup>  
- Ulev zodv části hodu je provedena oprava poškození záplatou pomocí překližky o rozměrech asi 1,5 m<sup>2</sup>.
- 2) Nařtauba a kotvidelna - hevkazaje žádné známky mech. poškození
- 3) Štřaice - přid - napadená hooboa v celém rozsahu hdd palaboa a orhozy.
- 4) Štoju, propalzu a kotvidelna zatřpaí - ověhka ješick mer. číhosa - proskly kart motora Honda - vlastní funkce hebylo ověhka - plavidlo je na souš.
- 5) Valtřa, prostoty - částech demagovslay podlahy a ostelí

Skončeno ve ..... 13:45 ..... hod.

Kopie tohoto zápisu bude součástí posudku znalce

Podpisy zúčastněných :





**Zápis z místního šetření list č. 2**

**Věc : č.j. 159 ICM 2854/2013**

Znalec potvrzuje převzetí následujících podkladů a dokladů - požaduje od účastníka 1  
zaslat ~~technický~~ <sup>lodný</sup> osvědčení malého plavidla - původní  
č. 109 939, a přílohu faktury vystavenou při nákupu  
příslušné služby pro rekonstrukci původního plavidla  
č. 109 939.

pie

Vyjádření účastníků k předaným podkladům a k věci samé :

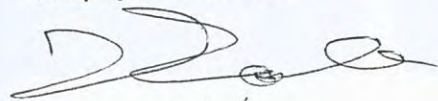
účastník 2. - předávám kopie <sup>FA</sup>  
za nále dle dle požadavku zruje

účastník č. 1. technický příkaz - lodní osvědčení malého  
plavidla č. 109 939 nevlastním

Skončeno ve 13.45 hod.

Kopie tohoto zápisu bude součástí posudku znalce

Podpisy zúčastněných :



michal

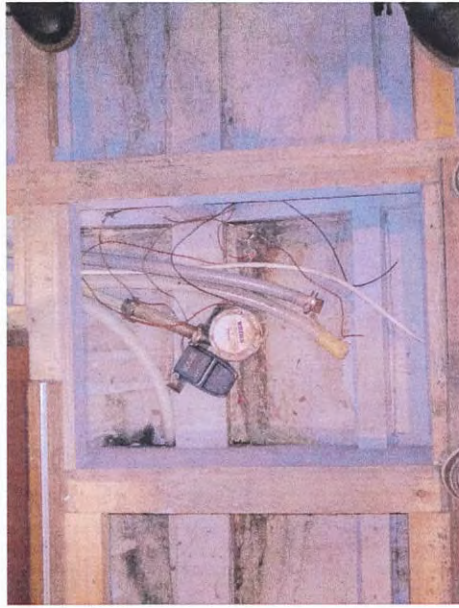
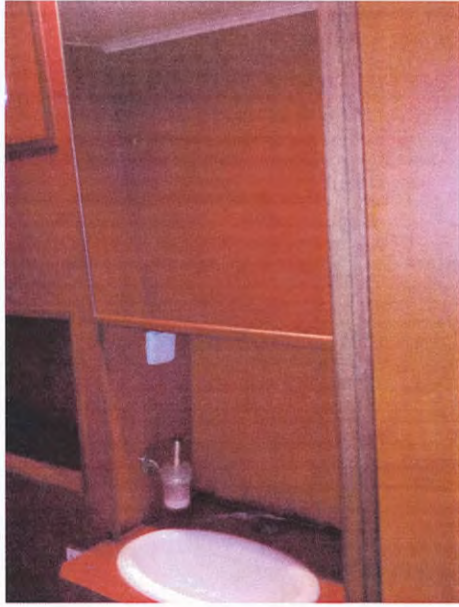
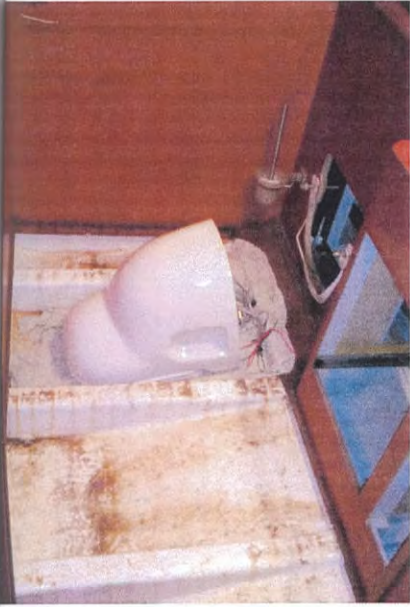
net











## **Příloha č. 3**

PODKLADY STRANY ŽALOVANÉ



## Historie lodi v datech

- stavba lodi probíhala svépomocí, je to amatérská stavba (jednotlivé díly kupoval Petr Michek, jako fyzická osoba, skořepinu za 30 000,- příjmový pokladní doklad č. 9668766, později je prodal firmě Šemík Praha s. r.o.)
  - **19. 04. 2011** loď získala od Státní plavební správy osvědčení pro rekreační plavidlo (poznávací znaky **109 939**)
  - do **27. 10. 2011** byla používána firmou na propagaci, tudíž nebyla výdělečně činná (původní záměr- vyjíždky s občerstvením pro hotelové hosty, který měl zvýšit firemní obrát, nevyšel, firma začala mít potíže, od léta se hledal kupec na motor a ostatní díly)
  - loď jako celek, pokud je stavěná jako amatérská stavba, nelze prodat, lze prodat až po uplynutí 5 let (Zdroj : [http://www.spspraha.cz/plavidla/podminky\\_plavidla\\_trh.asp](http://www.spspraha.cz/plavidla/podminky_plavidla_trh.asp) text nařízení vlády č. 174/2005 Sb ze dne 23. března 2005)
  - na začátku října 2011 došlo k poškození lodi (při manipulaci s lodí došlo k jejímu pádu - prolomení vrchní části borty, a to vedlo k následnému zatékání vody, které mělo za následek **rozšíření dřevokazné houby**, kterou jsme včas neidentifikovali – **posudek ČMS ze dne 26.07.2013** (mají i fotodokumentaci), dále byla poškozena střecha a mechanické části motoru)
  - **27. 10. 2011 datum vyřazení plavidla** (poznávací znaky **109 939**) z evidence – výpis z plavebního rejstříku (aby se mohla rozebrat na díly a ty později prodat, (díly se nedaly prodat za rozumnou cenu).
  - dohoda mezi námi o koupi jednotlivých dílů
- Lodní skořepina** - byla zaplacená fakturou č. 1013311
- zálohou **4. 11. 2011** v částce 228 000,- (příjmový doklad)
  - doplatkem **10.11.2011** v částce 180 000,- Kč (příjmový doklad)
- Motor zaplacen** - fa č. 1013211 dne **1. 12. 2011** v částce 170 000,- (příjmový doklad)
- Díly lodního příslušenství** - fa č. 1013411 ( záloha dne **12. 11. 2011** v částce 244 00,- příjmový doklad)
- doplatek dne **31. 12. 2011** v částce 200 000,- (příjmový doklad)
- Celkem bylo zaplaceno 1 022 000,-Kč, nakoupeno bylo za 746 853,25 bez DPH, což je 896 223,-Kč
- osvědčení o schválení technické dokumentace ze dne **7. 11. 2011** (na stavbu jiné lodi s použitím nakoupených dílů)
  - **20. 12. 2011** od Státní plavební správy mezinárodní osvědčení pro rekreační plavidlo (poznávací znaky **110638**)
  - **žádost o posouzení** - **18. 07 2013** Česká mykologická společnost, o.s.
  - **posudek ČMS ze dne 26. 07. 2013** výskyt **dřevokazné houby Klanolístky obecné** (způsobuje bílou vláknitou hnilobu dřeva a její podhoubí je toxické)
  - **kontrola Státní plavební správy z 02. 08. 2013** (která potvrdila, že se nejedná o původní loď s poznávacími znaky 109 939, ale o loď jinou s poznávacími znaky 110638)
  - prosinec 2014 z České mykologické společnosti zpráva pro soud o výskytu dřevokazné houby



1	81407	Steueranlage LS224 für Aussenborder Řídicí hydraulický systém k závěsnému - motoru	o b j
2	31110	CAN-Kraftstofftank 91ltr./91x41x30c ohne Anschlußbogen! - Palivová nádrž	
3	31111	CAN-Winkelanschluß f. Kraftstoffanschlußkit- propojovací sada k nádrži	
4	34514	Edelstahl-Borrdurchführung 1 1/4" Nerezová průchodka	
5	13678	ROCA-Einfüllstutzen "Unleaded Petro Příslušenství k palivové nádrži – nalévací hrdlo	
6	13675	ROCA-Tankeinfüllstutzen "FreshWate Edelstahl- příslušenství k nádrži na pitnou vodu – nalévací hrdlo	
7	13583	Fäkalienabsaugstutzen/Edelstahl Příslušenství k fekální nádrži - nerezové	
8	88334	OR-Sicherheitsaufbauschloßinkl. Sä mit Abdeckblech/links - klika dveře	
9	88356	OR-Sicherheitsaufbauschloßinkl. Sä mit Abdeckblech/reces-klika dveře WC	
10	10085	Tankluefter "Gerade" 1/2"-Anschl./Msg.verchr. příslušenství k nádrži - odvětrání	
11	44094	Carbon-Filter– palivový Filtr	
1	999998	SEATEC Schalttafel "SKV 21"; 9x1A, 2x3A, 3x5A, 1x8A, 1x10A, 2x20A, 3x25A - Pojistková skříň	
1	57299	PETROMAX Starklichtleuchte 500HK MESSING - Petrolejová lampa	
2	62320	Edelstahl-Stuerrad/Mahagoniring/40 Kormidelní kolo (volant)	
	12512	BEPMARINE BatterieUmschalter, Klei  format 69x69x75mm Typ 701-S batiový přepínač	
1	17038	Scheibenwischer 12V/110-Grad Stěrač	
2	57300	GENIOL-Reflektor f. 500HK/Messing Cylindr k lampě	
3	44444	Spezial-Petroleum/5 ltr. petrolej	

imramovský marine s.r.o.

**KOPIE** FAKTURA - DAŇOVÝ DOKLAD č. 1001033

Dodavatel:  
imramovský marine s.r.o.  
Jankovcova 1057/6  
170 00 Praha 7- Holešovice

Variabilní symbol: 10010337  
Konstantní symbol: 0008  
Objednávka č.: ze dne: 21.04.2010

IČ: 25704486  
DIČ: CZ25704486  
Telefon: 266 797 137  
Mobil: 731 464 898  
Fax: 220 874 152  
E-mail: office@imramovsky-marine.cz  
www.imramovsky-marine.cz

Odběratel: IČ: 28405986  
DIČ: CZ28405986

Šemík Praha s.r.o.  
Vratislavova 129/36  
128 00 Praha 28

Banka: Československá obchodní banka  
SWIFT: CEKOCZPP  
IBAN: CZ590300 0000 00013453 4243  
Číslo účtu: 134534243 Kód banky: 0300

Forma úhrady: hotově  
Datum vystavení: 11.05.2010  
Datum splatnosti: 19.05.2010  
Datum uskutečnění plnění: 11.05.2010  
Konečný příjemce:

Označení dodávky	Množství	J.cena	Sleva	Cena	%DPH	DPH	Celkem
<b>Fakturuje Vám:</b>							
✓ WTKIT:Instal.sada k nádrži, pitná voda	1 ks	49,00	10,00%	44,10	20%	8,82	52,92
✓ WTANK335:Nádrž na vodu 335, bez instalační sady	1 ks	508,75	10,00%	457,88	20%	91,58	549,46
✓ PZ75:Ventilační okno PZ75	8 ks	120,75	10,00%	868,40	20%	173,88	1 042,28
✓ PZ72:Ventilační okno PZ72	4 ks	100,50	10,00%	361,80	20%	72,36	434,16
✓ HATO212B:Toaleta HATO, 12 V	1 ks	921,25	10,00%	829,13	20%	165,83	994,96
✓ WW80W:Odpadní nádrž 80l vč. osazení	1 ks	265,75	10,00%	239,18	20%	47,84	287,02
✓ HF1208:Darling HYDROPHOR 12V, 8 L	1 ks	309,75	10,00%	278,78	20%	55,76	334,54
✓ EBP40:Biłge čerpadlo 40, 12V	1 ks	31,25	10,00%	28,13	20%	5,63	33,76
✓ EBPFLOAT2:Plovák biłge, VETUS 1640757:Studánka	1 ks	37,50	10,00%	33,75	20%	6,75	40,50
✓ Uhrazená záloha , č. 1008054, platba přijata 21.04.2010	1	-1 409,00		-1 174,12	20%	-234,88	-1 409,00
✓ Uhrazená záloha , č. 1008045, platba přijata 07.04.2010	1	-1 735,00		-1 445,78	20%	-289,22	-1 735,00
✓ Uhrazená záloha , č. 1008055, platba přijata 21.04.2010	1	-27,00		-22,50	20%	-4,50	-27,00
Součet položek				3 169,15		633,85	3 803,00
Uhrazené zálohy							-3 171,00
<b>CELKEM K ÚHRADĚ</b>				<b>Částky jsou uvedeny v EUR</b>			<b>632,00</b>

Vystavil: Jitka Stokučová  
imramovský marine s.r.o.  
Jankovcova 1057/6 Praha 7  
T: 266 797 137  
F: 220 874 152  
IČ: 25704486

Společnost zapsána v Obchodním rejstříku v Praze, oddíl C, vložka c. 62745

	Rekapitulace DPH v Kč:	Základ v Kč	Sazba	DPH v Kč	Celkem s DPH v Kč
Použil kurz:	25,605 CZK	-2,73	0%		
Množství:	1 EUR	0,00	10%	0,00	0,00
		13 487,57	20%	2 697,51	16 185,08

Ekonomický a informační systém POHODA



imramovský marine s.r.o.  
Jankovcova 1057/6  
170 00 Praha 7- Holešovice

KOPIE

IČ: 25704486  
DIČ: CZ25704486  
Telefon: 266 797 137  
Mobil: 731 464 898  
Fax: 220 874 152  
E-mail: office@imramovsky-marin  
www.imramovsky-marine.cz

Objednávka č.: 1021266  
Přijatý doklad č.:  
Forma úhrady: hotově  
Datum zápisu: 21.04.2010

Přijatý doklad č.:

Odběratel: IČ: 28405986  
DIČ: CZ28405986

Šemík Praha s.r.o.  
Vratislavova 129/36  
128 00 Praha 28

Tel.:  
Fax:

Konečný příjemce:

Označení dodávky	Množství	J.cena	Sleva	Cena %DPH	DPH	EUR Celkem
HATO212B:Toaleta HATO, 12 V	1 ks	921,25	10,00%	829,13	20%	994,96
WW80W:Odpadní nádrž 80l vč. osazení	1 ks	265,75	10,00%	239,18	20%	287,02
HF1208:Darling HYDROPHOR 12V, 8 L	1 ks	309,75	10,00%	278,78	20%	334,54
EBP40:Billge čerpadlo 40, 12V	1 ks	31,25	10,00%	28,13	20%	33,76
EBPFLOAT2:Plovák bilge, VETUS	1 ks	37,50	10,00%	33,75	20%	40,50
1640757:Studánka	1 ks	30,00	10,00%	27,00	20%	32,40

Součet položek

Zaokrouhlení

CELKEM K ÚHRADĚ

Částky jsou uvedeny v EUR

1 435,97

287,21

1 723,18

-0,18

1 723,00

Vystavil:

imramovský marine s.r.o.  
Jankovcova 6, 170 00 Praha 7  
Tel.: 266 797 137  
IČ: 25704486

+ DPH 20%  
1 723,00

Vezal:

Razítko:



Spezialversand für Yacht- & Bootszubehör

Gelsenkirchener Str. 25  
D-28199 Bremen  
Tel.: 0421 57290-0

Fax: 0421 57290-40  
e-mail: info@svb.de  
www.svb.de

110018

SVB Spezialversand GmbH - Gelsenkirchener Str. 25 - D-28199 Bremen



Firma  
Semik Praha s.r.o.  
Herrn Petr Michek  
Vratislavova 36  
  
CZ 128 00 Praha 2

Rechnungs-Nr. : 11/956967  
RG-/Lieferdatum: 26.05.2011/BOL  
Seite : 1 von 1  
Kunden-Nr. : 258400  
Auftrag vom : 24.05.2011  
SVB-Steuer-Nr. : 073-425-02185  
Zahlungsart : UEBERWEISUNG  
Versandart : POST  
Liefertermin : VK:schnellstmöglich

Aktuelle Sonderangebote finden Sie bei unserem  
Restpostensortiment unter [www.svb.de](http://www.svb.de) !!!  
Täglich neue Produkte für Ihr Schiff.

### RECHNUNG

Pos	Art-Nr.	Bezeichnung	Einzelpreis	Delivert	Rest	Betrag EUR
1	10485	SEATEC Fender F-3/Blau 22x75cm	20,08	4,0		80,32
2	19	Versandkostenpauschale EU	10,50	1,0		10,50

Der Rechnungsbetrag wurde von Ihnen per Vorkasse-Zahlung in Höhe von EUR 90,82 am 25.05.2011 beglichen.

Die Lieferung ist von der UST befreit. Ihre UST-ID: CZ28405986

K 2270,20

DPH 437,50

DPH 572,50

K 257,025

Nettowarenwert	90,82	MWST 19 %	0,00	MWST 7 %	0,00	Endbetrag EUR	90,82
----------------	-------	-----------	------	----------	------	---------------	-------

Lieferung gemäß umseitigen Bedingungen. Die Ware bleibt bis zur vollständigen Bezahlung unser Eigentum.  
Unfrei versandte Sendungen nehmen wir nicht an und kommen zurück.

SVB Spezialversand  
für Yacht- & Bootszubehör

Geschäftsführer:  
Thomas Stemann

Postanschrift:  
Gelsenkirchener Str. 25  
D-28199 Bremen

USt.-Id.-Nr. DE 812591201  
AG Bremen HBR 18253

Sparkasse Bremen  
BLZ 290 501 01  
KTO 11 234 341

Postbank Hamburg  
BLZ 200 100 20  
KTO 581 903 207





Spezialversand für Yacht- & Bootszubehör

Gelsenkirchener Str. 25  
D-28199 Bremen  
Tel.: 0421 57290-0

Fax: 0421 57290-40  
e-mail: info@svb.de  
www.svb.de

r 2011

110077

SVB Spezialversand GmbH · Gelsenkirchener Str. 25 · D-28199 Bremen



Firma  
Semík Praha s.r.o.  
Herrn Petr Michek  
Vratislavova 36

CZ 128 00 Praha 2

Rechnungs-Nr. : 11/949845  
RG-/Lieferdatum : 13.05.2011/CHE  
Seite : 1 von 1  
Kunden-Nr. : 258400  
Auftrag vom : 09.05.2011  
SVB-Steuer-Nr. : 073-425-02185  
Zahlungsart : UEBERWEISUNG  
Versandart : POST  
Liefertermin : VK:schnellstmöglich

Aktuelle Sonderangebote finden Sie bei unserem  
Restpostensortiment unter [www.svb.de](http://www.svb.de) !!!  
Täglich neue Produkte für Ihr Schiff.

## RECHNUNG

Pos	Art-Nr.	Bezeichnung	Einzelpreis	Geliefert	Rest	Betrag EUR
1	51873	Tauwerkskluse/Msg.verchr.	48,66	1,0		48,66
2	17033	Lueftungsrosette 125mm/Edelstahl	10,84	5,0		54,20
3	17034	Lüfterblech 125mm/Edelstahl Round SS Louvred Ventilator	8,32	5,0		41,60
4	19	Versandkostenpauschale EU	10,50	1,0		10,50

Der Rechnungsbetrag wurde von Ihnen per Vorkasse-Zahlung in Höhe von EUR 154,96  
am 12.05.2011 beglichen.

Die Lieferung ist von der UST befreit. Ihre UST-ID: CZ28405986

KZ 3887,20

BDM 777,40

DPH 812077

K 27035

Nettowarenwert	154,96	MWST 19 %	0,00	MWST 7 %	0,00	Endbetrag EUR	154,96
----------------	--------	-----------	------	----------	------	---------------	--------

Lieferung gemäß umseitigen Bedingungen. Die Ware bleibt bis zur vollständigen Bezahlung unser Eigentum.  
Unfrei versandte Sendungen nehmen wir nicht an und kommen zurück.

SVB Spezialversand für Yacht- & Bootszubehör GmbH	Geschäftsführer: Thomas Stammann	Postanschrift: Gelsenkirchener Str. 25 D-28199 Bremen	USt.-Id.-Nr. DE 812591201 AG Bremen HPR 18253	Sparkasse Bremen BLZ 290 501 01 KTO 11 231 341	Postbank Hamburg BLZ 200 100 20 KTO 591 002 207
---	-------------------------------------	---	--	--	---

Firma Auftrag-Nr.  
SemAq Praha s.r.o.  
Herrn Petr Michek  
Vratislavova 36  
CZ 128 00 Praha 2

: 11/949845  
Datum : 13.05.2011  
Kunden-Nr. : 258400  
Auftrag vom : 09.05.2011  
Bearbeiter : Corinna Hentschel  
Versandart : PAKETDIENST  
Liefertermin : VK:schnellstmöglich

VORKASSE DANKEND ERHALTEN

Pos	Art-Nr	Bezeichnung	Einzelpreis €	Bestellt	Betrag €	
1	51873	Tauwerkskluese/Msg.verchr.	48,66	1,0	48,66 €	
2	17033	Lueftungsrosette 125mm/Edelstahl	10,84	5,0	54,20 €	
3	17034	Lüfterblech 125mm/Edelstahl	8,32	5,0	41,60 €	
4	19	Round SS Louvred Ventilator Versandkostenpauschale EU	10,50	1,0	10,50 €	
Nettowarenwert		154,96 €	MWST 19% 0,00 €	MWST 7% 0,00 €	Gesamt	154,96 €

Sehr geehrter SVB-Kunde,

wir bedanken uns für das von Ihnen entgegengebrachte Vertrauen.

Ihre Vorkassen-Zahlung über EUR 154,96 ist am 12.05.2011 bei uns eingegangen.

Die Bestellung geht umgehend in den Versand.

Mit freundlichem Gruß

Ihr SVB-Team





Spezialversand für Yacht- & Bootszubehör

Gelsenkirchener Str. 25  
D-28199 Bremen  
Tel.: 0421 57290-0

Fax: 0421 57290-40  
e-mail: info@svb.de  
www.svb.de

110014

SVB Spezialversand GmbH - Gelsenkirchener Str. 25 - D-28199 Bremen



Firma  
Semík Praha s.r.o.  
Herrn Petr Michek  
Vratislavova 36

CZ 128 00 Praha 2

Rechnungs-Nr. : 11/937630  
RG-/Lieferdatum: 15.04.2011/CHE  
Seite : 1 von 1  
Kunden-Nr. : 258400  
Auftrag vom : 13.04.2011  
SVB-Steuer-Nr. : 073-425-02185  
Zahlungsart : UEBERWEISUNG  
Versandart : POST  
Liefertermin : VK:schnellstmöglich

Aktuelle Sonderangebote finden Sie bei unserem  
Restpostensortiment unter [www.svb.de](http://www.svb.de) !!!  
Täglich neue Produkte für Ihr Schiff.

## RECHNUNG

Pos	Art-Nr. Bezeichnung	Einzelpreis	Geliefert	Rest	Betrag EUR
1	23025 Ankerrolle 62x70mm	14,20	2,0		28,40
2	11778 VDO Viewline Ruderlageanzeiger/schwarz 12V/52mm/mit Geber	128,49	1,0		128,49
3	17033 Lueftungsrosette 125mm/Edelstahl	10,84	1,0		10,84
4	17034 Lüfterblech 125mm/Edelstahl Round SS Louvred Ventilator	8,32	1,0		8,32
5	17047 Abdeckung für Lüfterblech/132mm	7,48	1,0		7,48
6	19 Versandkostenpauschale EU	10,50	1,0		10,50

Der Rechnungsbetrag wurde von Ihnen per Vorkasse-Zahlung in Höhe von EUR 194,03  
am 14.04.2011 beglichen.

Die Lieferung ist von der UST befreit. Ihre UST-ID: CZ28405986

02 = 4867,30

03 = 943,50

Nettowarenwert	194,03	MWST 19 %	0,00	MWST 7 %	0,00	Endbetrag EUR	194,03
----------------	--------	-----------	------	----------	------	---------------	--------

Lieferung gemäß umseitigen Bedingungen. Die Ware bleibt bis zur vollständigen Bezahlung unser Eigentum.  
Unfrei versandte Sendungen nehmen wir nicht an und kommen zurück.

SVB Spezialversand  
für Yacht- & Bootszubehör  
GmbH

Geschäftsführer:  
Thomas Stamann

Postanschrift:  
Gelsenkirchener Str. 25  
D-28199 Bremen

Ust.-Id.-Nr. DE 812591201  
AG Bremen HRB 18253

Sparkasse Bremen  
BLZ 290 501 01  
KTO 11 234 341

Postbank Hamburg  
BLZ 200 100 20  
KTO 581 903 207



Spezialversand für Yacht- & Bootszubehör

Gelsenkirchener Str. 25  
D-28199 Bremen  
Tel.: 0421 57290-0

Fax: 0421 57290-40  
e-mail: info@svb.de  
www.svb.de

110010

SVB Spezialversand GmbH · Gelsenkirchener Str. 25 · D-28199 Bremen



Firma  
Semík Praha s.r.o.  
Herrn Petr Michek  
Vratislavova 36

CZ 128 00 Praha 2

Rechnungs-Nr. : 11/922590  
RG-/Lieferdatum: 14.03.2011/CHE  
Seite : 1 von 1  
Kunden-Nr. : 258400  
Auftrag vom : 14.03.2011  
SVB-Steuer-Nr. : 073-425-02185  
Zahlungsart : UEBERWEISUNG  
Versandart : POST  
Liefertermin : VK: schnellstmöglich

Aktuelle Sonderangebote finden Sie bei unserem  
Restpostensortiment unter [www.svb.de](http://www.svb.de) !!!  
Täglich neue Produkte für Ihr Schiff.

## RECHNUNG

VAT - ID CZ28405986

Pos	Art-Nr.	Bezeichnung	Einzelpreis	Geliefert	Rest	Betrag EUR
1	34497	Edelstahl-Borddurchführung 1/2" 19mm Schlauchanschluß	7,98	2,0		15,96
2	34517	Edelstahl-Borddurchführung 1/2"	9,16	2,0		18,32
3	34498	Edelstahl-Borddurchführung 3/4"- 19mm Schlauchanschluß	12,52	1,0		12,52
4	34514	Edelstahl-Borddurchführung 1 1/4"	17,56	1,0		17,56
5	66602	SEATEC Standard Antifouling/750ml schwarz	14,20	1,0		14,20
6	66603	SEATEC Standard Antifouling/2500ml schwarz	43,61	1,0		43,61
7	19	Versandkostenpauschale EU	10,50	1,0		10,50

Die Lieferung ist von der UST befreit. Ihre UST-ID: CZ28405986

$k_c = 3328,-$

$D = 665,60$

Nettowarenwert	132,67	MWST 19 %	0,00	MWST 7 %	0,00	Endbetrag EUR	132,67
----------------	--------	-----------	------	----------	------	---------------	--------

Lieferung gemäß umseitigen Bedingungen. Die Ware bleibt bis zur vollständigen Bezahlung unser Eigentum.  
Unfrei versandte Sendungen nehmen wir nicht an und kommen zurück.

SVB Spezialversand  
für Yacht- & Bootszubehör  
GmbH

Geschäftsführer:  
Thomas Stamann

Postanschrift:  
Gelsenkirchener Str. 25  
D-28199 Bremen

USt.-Id.-Nr. DE 812591201  
AG Bremen HRB 18253

Sparkasse Bremen  
BLZ 290 501 01  
KTO 11 234 341

Postbank Hamburg  
BLZ 200 100 20  
KTO 581 903 207





Spezialversand für Yacht- & Bootszubehör

Gelsenkirchener Str. 25  
D-28199 Bremen  
Tel.: 0421 57290-0

Fax: 0421 57290-40  
e-mail: info@svb.de  
www.svb.de

605  
110004

SVB Spezialversand GmbH · Gelsenkirchener Str. 25 · D-28199 Bremen



Firma  
Semík Praha s.r.o.  
Herrn Petr Michek  
Vratislavova 36

CZ 128 00 Praha 2

Invoice No. : 11/913592  
lv-/Delivery Date : 02/18/2011/CHE  
Page : 1 of 1  
Customer No. : 258400  
Date of Order : 02/15/2011  
Tax-No. : 073-425-02185  
Payment Type : BANK TRANSFER  
Dispatch Type : DHL  
Delivery Date : soon as possible

Our actual special offers you can see at our  
clearance outlet assortment at [www.svb.de](http://www.svb.de) !!!  
Daily new products for your boat.

**INVOICE**

Ust-ID CZ28405986

Pos	Item No.	Description	Unit Price	Delivered	Remain	Amount EUR
1	17038	Scheibenwischer 12V/110-Grad	41,93	1,0		41,93
2	57300	GENIOL-Reflektor f. 500HK/Messing	21,76	1,0		21,76
3	44444	Spezial-Petroleum/5 ltr.	13,36	1,0		13,36
4	19	Versandkostenpauschale EU	10,50	1,0		10,50

The total was balanced with your advanced payment of EUR 87,55 at 02/17/2011.

VAT-exempt delivery. Your VAT No.: CZ28405986

Kc 2196,20

Subtotal	87,55	VAT 19 %	0,00	VAT 7 %	0,00	Total EUR	87,55
----------	-------	----------	------	---------	------	-----------	-------

Delivery according overleaf regulation. Ownership of goods purchased transfers only when full payment is received.  
Freight forward will not be accepted and will be returned.

SVB Spezialversand  
für Yacht- & Bootszubehör  
GmbH

Geschäftsführer:  
Thomas Stamann

Postanschrift:  
Gelsenkirchener Str. 25  
D-28199 Bremen

USt.-Id.-Nr. DE 812591201  
AG Bremen HRB 18253

Sparkasse Bremen  
BLZ 290 501 01  
KTO 11 234 341

Postbank Hamburg  
BLZ 200 100 20  
KTO 581 003 207

Firma  
SemAk Praha s.r.o.  
Herrn Petr Michek  
Vratislavova 36

CZ 128 00 Praha 2

Order No. : 11/913592  
Date : 18 Feb 2011

Customer No. : 258400  
Date of Order : 15 Feb 2011  
Agent : Corinna Hentschel  
Dispatch Type : PARCEL SERVICE  
Delivery Date : soon as possible

PREPAYMENT RECEIVED WITH MANY THANKS

Ust-ID CZ28405986

Pos	Item	Description	Unit Price €	Order	Amount €
1	17038	Scheibenwischer 12V/110-Grad	41,93	1,0	41,93 €
2	57300	GENIOL-Reflektor f. 500HK/Messing	21,76	1,0	21,76 €
3	44444	Spezial-Petroleum/5 ltr.	13,36	1,0	13,36 €
4	19	Versandkostenpauschale EU	10,50	1,0	10,50 €
Subtotal		87,55 €	VAT 19% 0,00 €	VAT 7% 0,00 €	Total 87,55 €

Dear SVB-Customer,

thank you very much for your given confidence.

The payment about EUR 97,55 has been receipt on 17 Feb 2011 at our account.

Your order will be transferred to our shipping-department immediately.

Kind regards

Your SVB-Team

7



## **Příloha č. 4**

PODKLADY K OCENĚNÍ

OCENĚNÍ MAJETKU

[http://www.ebay.de/itm/Motorboot-Ariadne-Cruiser-/121654181678?pt=LH\\_DefaultDomain\\_77&hash=item1c532772e#shpCntId](http://www.ebay.de/itm/Motorboot-Ariadne-Cruiser-/121654181678?pt=LH_DefaultDomain_77&hash=item1c532772e#shpCntId)



EUR 18.000,00

**Ariadne Cruiser Bj. 1980, 9 x 2,85 x 0,80m, Stahl Verdränger.**

[http://www.ebay.de/itm/Motorboot-Princess-32-Halbgleiter-/231553504753?pt=LH\\_DefaultDomain\\_77&hash=item35e9aa15f1](http://www.ebay.de/itm/Motorboot-Princess-32-Halbgleiter-/231553504753?pt=LH_DefaultDomain_77&hash=item35e9aa15f1)



EUR 25 900,00

Motorboot Princess 32 Halbgleiter aus dem Jahre 1976.  
Sie ist 9,60 m lang, 3,05 m breit und hat einen Tiefgang von 0,8 m.

[http://www.ebay.de/itm/Chris-Craft-Cavalier-Bj-1976-10-x-3-00-m-/111863560061?pt=LH\\_DefaultDomain\\_77&hash=item19ffaab57d](http://www.ebay.de/itm/Chris-Craft-Cavalier-Bj-1976-10-x-3-00-m-/111863560061?pt=LH_DefaultDomain_77&hash=item19ffaab57d)



EUR 33.000,-

Chris Craft / Cavalier, Bj. 1976, 10 x 3,00 m

[http://stavbalodi.cz/index.php?id\\_product=20&controller=product](http://stavbalodi.cz/index.php?id_product=20&controller=product)



Cena lodě bez motoru – 690.000,- Kč

**Tramp 25** Kajutová motorová loď Tramp 25 cruiser, délka 760cm, šířka 250cm, stojná výška 185cm, váha 800 Kg. Posádka 8 osob. Spání v kajutě pro 4 osoby. Motor max. 200 Hp. Díky své váze lze snadno převážet. Loď poskytuje pohodlnou rekreační, rodinnou plavbu i na delší dobu, po řekách, kanálech i mořském pobřeží

[http://www.dovozlodi.cz/lodni\\_bazar.html](http://www.dovozlodi.cz/lodni_bazar.html)



Cena 399 000,- Kč



#### Molenmaker & Mantel

Robustní holandský ocelový stroj, rok výroby 1978, délka 8,5m, šířka 2,9m, ponor 0,85m, čtyřválcový diesellový lodní motor Mercedes s výkonem cca 40k, váha stroje cca 6 tun. Splachovací lodní WC s bidetovou sprchou, tekoucí studená i teplá voda (jedno umyvadlo), vnější sprcha na zádi plavidla, teplovodní vytápění, lednice, plynový dvouplátňkový vařič, kompletně vybavená kuchyňka, elektrické osvětlení, automobilová zásuvka 12V, řídicí stanoviště v provedení "polokabrio", autorádio... Na plavidle byla vykonána plynová revize certifikovaným revizním technikem SPS, plyn zapsán v LO. Technická prohlídka platná do roku 2013. Ideální rekreační stroj pro všechny milovníky plavby.

[http://www.dovozlodi.cz/lodni\\_bazar.html](http://www.dovozlodi.cz/lodni_bazar.html)



Cena 850 000,- Kč

#### Viking 26

Obytná motorová loď britské loděnice Viking Mouldings. Rok výroby 2000, závesný motor Honda o výkonu 25 koní (r.v. 2000), najeto 3000 motohodin, pravidelný servis. Čtyři pevná lůžka ve dvou kajutách, rozkládací jídelní kout (jeden a půl lůžka), sprcha, wc, 2 bateriové okruhy (motorový / hospodářský), teplá voda (průtokový ohřivač), kompresorová el. chladnička, fekální nádrž, plynový sporák + trouba, plynové topení Webasto s termostatem. Pomocný solární panel, CD+MP3, ozvučení kormidelny i salónu, černé koberce. Na plavidle byla vykonána plynová revize certifikovaným revizním technikem SPS, plyn zapsán v LO. Technická prohlídka platná do roku 2013. Velmi dobrý stav, při šikovnosti se vejde na převozní vlek přehrady Slapy.

délka 7,9 m, šířka 2,1 m,

[http://www.dovozlodi.cz/lodni\\_bazar.html](http://www.dovozlodi.cz/lodni_bazar.html)



Cena 1 250 000,- Kč

#### Viking 30

Obytná motorová loď britské loděnice Viking Mouldings - největší vyráběný model. Rok výroby 1999/2000, stabilní diesellový motor Betamarine o výkonu 35 koní, najeto 6000 motohodin, pravidelný servis, nové náplně. Čtyři pevná lůžka ve dvou velice prostorných kajutách, rozkládací jídelní kout (dvě lůžka), 2x sprcha, 2x wc, 2 bateriové okruhy (motorový / hospodářský), teplá voda (bojler), kompresorová el. chladnička, fekální nádrž, plynový sporák + trouba, plynové topení Webasto s termostatem, dvě řídicí stanoviště (vnitřní / vnější). Technická prohlídka platná do roku 2016, plynové spotřebiče zapsány do LO, na plavidle byla vykonána plynová revize certifikovaným revizním technikem SPS. Velmi dobrý stav.

délka 9,5m, šířka 3,6m, 2x WC, 2x sprcha, 4 pevná lůžka + 2 přistýlky

<http://www.vikingcruisers.com/viking/index.php/viking-32-narrow-beam>

<http://www.lode4u.cz/nove-lode/nove-ricni-obytno-lode-hausboty-na-prodej/northman-nexus/nexus-800-hm>



EUR 29 900,00

délka 8,5m, šířka 2,9 m, ponor 0,4 m, trup ručně kladený laminát, vyztužené dno lodi a klíčové partie trupu

Nexus 850 motorová obytná loď vyráběná polskou loděnicí Northman, je reakcí na rostoucí poptávku na trhu cestovního ruchu se středně velkými říčními loděmi - hausbóty. Loď se vyrábí ve dvou základních verzích: s vestavěným nebo přivěšeným motorem. V každém případě je řídicí jednotka externí a řídicí stanoviště umístěné v kokpitu. Interiér jachty může být vyroben v otevřené nebo zavěšené verzi. Obytná plocha se skládá ze dvou kabin. Ve střední části lodi se nachází velká kuchyně a WC kout. Můžete zde také rozložit další dvoulůžko. Interiér hausbóty je vybaven velkým množstvím zásuvek, skříní a skříněk. Kokpit lodi s rozkládacím stolem pro posádku zajišťuje komfort pro více lidí.

<http://www.lode4u.cz/nove-lode/nove-ricni-obytno-lode-hausboty-na-prodej/northman-nexus/24-1026-nexus-970-c-hm>



EUR 59 930,00

délka 9,7 m, šířka 2,95 m, ponor 0,63 m, trup ručně kladený laminát, vyztužené dno lodi a klíčové partie trupu

Jeden z nejhezčích a nejluxusnějších vybavených hausbótů. Určeno pro lidi, kteří mají rádi aktivní odpočinek na vodě ve velmi komfortních podmínkách. Styl, jemnost a vynikající životní podmínky až pro dvě rodiny. Teplá sprcha, topení, lednice a komfortní koupací platforma jsou jen malá část luxusního zařízení. V obyvacím pokoji je rozkládací stůl, dvě velké pohovky a spousta skříní, zásuvek a polic. Pro velmi ekonomickou rychlost 8 uzlů spotřebuje padesátkoňový motor jen 2,5 litrů nafty za hodinu. Dodatečné lodní šrouby usnadňují manévrování.





## Ocenění majetku

vzhah k otázce č.	rejstříkové č.	název, typ, popis	uváděný rok stavby	motor, v.č.	sta. majetku	datum zápisu do rejstříku plavidel	rok ocenění	měsíc ocenění	den ocenění	poznámka	cena nového srovnat. plavidla k datu ocenění- (Nexus 970) (Kč)	K1 - koef. prodejnosti	K2 - koef. vyhavení	K3 - techn. zhodnocení	K4 - koef. opotř.	obvyklá tržní hodnota majetku [Kč]
	109939	sv. ANEŽKA, malé plavidlo s vlastním strojním pohonem, rekreační plavba, d=9,6,m, š=3,2 m, ponor=0,35 m	2010	HONDA BF40D LRTU v.č. BBDJ-1004608	stavba a renovace 2010	15.12.2010	2010	10	1	stavba v období 2004-2010	1 602 600	0,90	0,75	1,00	0,80	865 400
1		hodnota plavidla k datu :					2011	10	1		1 602 600	0,90	0,75	1,00	0,77	829 300
1		hodnota plavidla k datu :			údajné poškození štítnice		2011	10	26	následky poškození nezjištěny	1 602 600	0,90	0,75	1,00	0,77	829 300
4		hodnota plavidla k datu :			údajné poškození štítnice		2011	12	20	následky poškození nezjištěny	1 602 600	0,90	0,75	1,00	0,77	829 300
4		hodnota majetku prodáváného po částech k datu :			plavidlo údajně rozebráno		2011	12	20	jako komplet neprodejné	1 602 600	0,25	1,00	1,00	0,77	307 200
	110638	ANEŽKA, malé plavidlo s vlastním strojním pohonem, rekreační plavba, d=9,6,m, š=3,2 m, ponor=0,35 m	2011	HONDA BF40D LRTU v.č. BBDJ-1004608	renovace 2011, prodloužení střechy nástavby	20.12.2011	2011	12	20		1 602 600	0,90	0,75	1,05	0,77	870 800
2		hodnota plavidla k datu :					2011	12	20		1 602 600	0,90	0,75	1,05	0,77	870 800
2		hodnota plavidla k datu :					2015	5	26	napadení dřevokaznou houbou, nefunkční	1 602 600	0,50	0,75	1,00	0,63	380 600
3		Hodnota obdobného plavidla k datu vypracování posudku					2015	5	26	medián srovnatelných použitých plavidel		.	.	.	.	772 100

Poznámky : Všechny zde uvedené ceny a hodnoty jsou uvedeny včetně DPH a zaokrouhleny na celé stokoruny české

Zdroje cen : jsou uvedeny v příloze č. 4. tohoto posudku - vyhodnocení průzkumu trhu