

ČESKÁ REPUBLIKA

## Znalecký posudek č. 2-192-21

### Zadavatel posudku:

STEELHOUSE a.s.

Nám. Svobody 527

739 61 TŘINEC

zápis v OR vedeným Krajským soudem v Ostravě oddíl B, vložka 1624 ze dne 18.10. 1996, IČ: 25084313, DIČ: CZ25084313

Objednávka e-mailem č. 27/SH/2020 ze dne 11.12.2020

vyřizuje : Radka Janotová

### Zpracovatel posudku:

Ing. Radomír Zajíc

Gagarinova 762

460 07 Liberec 7

zapsán v seznamu znaleců: ze dne 18.4.1996 č.j. Spr. 2108/96

a č.j. Spr. 2324/2011- 43 u Krajského soudu v Ústí nad Labem

IČ: 12796310

tel: 482 771 864, mobil 603 520 433

email: bnisa@seznam.cz

[www.zdravotnickatechnika-soudniznalec.cz](http://www.zdravotnickatechnika-soudniznalec.cz)



stejnopis č. : 2

otisk znalecké pečete

## OBSAH

1.	ZADÁNÍ POSUDKU .....	2
1.1	NÁZVOSLOVÍ.....	2
1.2	PODKLADY ZNALCE PRO VYPRACOVÁNÍ POSUDKU.....	4
1.3	METODY OCEŇOVÁNÍ.....	4
1.4	VOLBA METODY OCEŇOVÁNÍ.....	4
1.5	SUBSTANČNÍ MODEL OCENĚNÍ .....	5
2.	POSUDEK.....	7
2.1	PŘEDMĚT OCENĚNÍ identifikace oceňovaného zařízení .....	7
2.2	TABULKA OCĚŇOVANÝCH ZDRAVOTNICKÝCH PROSTŘEDKŮ A VYBAVENÍ.....	8
2.3	VÝPOČET OBVYKLÉ CENY - příklad.....	9
2.4	USNESENÍ.....	10
2.5	ZNALECKÁ DOLOŽKA .....	10
2.6	FOTODOKUMENTACE.....	11

### 1. ZADÁNÍ POSUDKU

Úkolem znalce je zpracování znaleckého posudku a stanovení obvyklé cena (Kč) ZP (zdravotnické prostředky). Předmětem stanovení ceny je soubor ZP uvedených v tabulce xls dodané objednatelem posudku. Objednávka zasláná e-mailem ze dne 11.12. 2020 - vyřizuje : Radka Janotová. Posudek je zadán za účelem odprodeje souboru ZP ( pokrytí pohledávky). Ocenění proved'te ke dni 28.2.2021 bez DPH.

#### 1.1 NÁZVOSLOVÍ

Při oceňování majetku obecně je nutno vycházet ze skutečnosti, že každý majetek má užitnou hodnotu. Užitná hodnota u movitého majetku je odvislá od technických vlastností zařízení. Každé zařízení má svou životnost, po kterou je schopno plnit požadovanou funkci.

##### Výchozí cena (VC v Kč)

Je stanovena odhadem znalce jako historická pořizovací cena dle předané dokumentace vlastníka věci. Podkladem jsou účetní doklady, aktualizované ceny shodných a srovnatelných zařízení. Tyto ceny jsou upraveny na základě porovnání technických parametrů a konstrukčních prvků jednotlivých zařízení, která jsou předmětem ocenění.

Porovnávají se parametry:

- a) druh zařízení (přístroje) a účel jeho používání
- b) koncepce konstrukce stroje (přístroje), univerzálnost využití atd.)
- c) výkonové a technické parametry
- d) kvalita provedení (životnost, technická úroveň, ekologie provozu, atd.)



- e) podmínky pro správnou funkci zařízení
- f) cena stroje na zahraničním trhu
- g) dostupnost servisu, náhradních dílů, opravitelnost

#### Základní amortizace (ZA v %)

Základní amortizace je stanovena dle amortizační křivky pro průměrný technický život oceňovaného předmětu.

#### Přirážka – srážka (+/- PS)

Je stanovena procentním podílem a vystihuje skutečně zjištěný technický stav zařízení, stanoví se na základě výsledku prohlídky. Přirážkou se hodnotí prokazatelné zvýšení užitné hodnoty po provedené běžné opravě, nebo pokud byl stroj (přístroj) – zařízení minimálně využíván. Srážkou je zohledněna zjevná porucha některého dílu stroje, přístroje, zařízení, vyšší opotřebení, nedostatečná údržba zařízení, znečištění zařízení – únikem provozních náplní, porušení bezpečnostních předpisů.

#### Technická hodnota (TH v %)

Je zbytkem předpokládaného technického života zařízení (uvedeno v %) ke dni ocenění v poměru k zařízení novému. (TH nového zařízení = 100%). K výpočtu technické hodnoty různých typů a zařízení s životností 5-25 let odpovídá 5 základních amortizačních stupnic. Rozhodujícím hlediskem pro výběr stupnice je stanovení délky středního technického života stroje a zařízení, s přihlédnutím k charakteru využívání konkrétního oceňovaného zařízení. Konec technického života je takový stav zařízení, kdy musí být další využití přerušeno pro neodstranitelné porušení bezpečnostních parametrů, neodstranitelné překročení stanovených mezních parametrů, překročení stanovených mezních parametrů atd.

#### Výchozí technická hodnota ( TH v %)

Technická hodnota nového stroje (přístroje) nebo stroje po generální opravě ve vztahu k hodnotě stroje nového. Výchozí technická hodnota nového stroje se stanovuje ve výši 100%.

#### Časová cena (ČC)

Časová cena posuzovaného zařízení ke dni ocenění je vypočtena z výchozí časové ceny a technické hodnoty daného zařízení.

#### Koeficient prodejnosti (K<sub>p</sub>)

Koeficient prodejnosti je poměr mezi zprůměrovanými skutečně dosaženými prodejními cenami a časovými cenami přístrojů a zařízení (technologických celků, strojů) stejného, nebo srovnatelného typu v dané době a v daném místě. Koeficient prodejnosti vystihuje situaci na trhu.

#### Obvyklá cena (OC)

Cena obvyklá (cena obecná) - (OC) dle §2 zák. 151/1997 Sb. o oceňování majetku se obvyklou cenou rozumí cena, která by byla dosažena při prodejkách stejného, popř. obdobného majetku, nebo při poskytování stejné nebo obdobné služby v obvyklém obchodním styku v tuzemsku ke dni ocenění. Úroveň obecných cen je v podstatě odrazem zprůměrovaných dosažených cen za věci srovnatelného druhu, vlastnosti, stáří apod. Přívlastek obecná vyjadřuje, že se při jejím odvozování z většího množství dohodnutých cen přihlíží jen k objektivním znakům z hlediska směnné hodnoty věci. Obecná cena stroje, přístroje nebo technologického zařízení

vyjadřuje nejen skutečnou užitnou hodnotu zařízení, ale zohledňuje též jeho morální opotřebení, úroveň souvisejících služeb i další netechnické faktory, neboť ve smyslu definice odpovídá stavu nabídky a poptávky v konkrétní situaci.

## 1.2 PODKLADY ZNALCE PRO VYPRACOVÁNÍ POSUDKU

Pro vypracování znaleckého posudku byly znalcem použity následující podklady:

- 1) Dokumenty od objednatele posudku - objednávka č. 27/SH/2020 zasláná e-mailem dne 11.12.2020 - Radka Janatová, podklady zasláné p. Kubánkem Oftis-Opta s.r.o. LBC - společnost, která ZP dodala a instalovala v uvedené ordinaci v Třinci (tabulka xls - seznam ZP)
- 2) Fotodokumentace – p. Kubánek
- 3) Internet, firemní katalogy
- 4) Makovec J: Oceňování strojů a výrobních zařízení 2010
- 5) Časopis Znalec – zpravodaj Komory soudních znalců
- 6) Knoflíček R. : Metodická příručka, VUT Brno 1997
- 7) Zákon o znalcích, znaleckých kancelářích a znaleckých ústavech č. 254/2019 Sb.
- 8) Zákon o zdravotnických prostředcích č. 268/2014 Sb.
- 9) Zákon č. 151/1997 Sb., o oceňování majetku v platném znění
- 10) Vyhláška Ministerstva spravedlnosti ČSR č. 37/1967 Sb., v platném znění
- 11) Vyhláška Ministerstva financí č. 279/1997 Sb., kterou se provádí některá ustanovení zákona č. 151/1997 Sb., o oceňování majetku a o změně některých zákonů v platném znění - [www.mfcr.cz](http://www.mfcr.cz)
- 12) Statistický přehled vývoje cen průmyslových výrobců zveřejněný na [www.czso.cz](http://www.czso.cz)

## 1.3 METODY OCEŇOVÁNÍ

Obecně je tržní hodnota odhadována za pomoci několika metod:

- a) z hodnoty nákladů na hmotnou substanci majetku podle stavu ke dni ocenění (substanční - též věcná hodnota dle právního názvosloví - časová cena, nákladová metoda)
- b) z ekonomických efektů plynoucích vlastníkovu z dražby majetku (výnosová)
- c) na základě porovnání s obdobnými transakcemi převodů srovnatelného majetku, které se vyskytují na trhu (porovnávací metody)
- d) kombinovaná metoda ocenění, je používána v situaci, kdy zjištěná nákladová ani výnosová hodnota majetku nedává reálný obraz o tržní hodnotě majetku. Jedná se o situaci, kdy objem vynaložených investičních nákladů nemá v dané ekonomické situaci své opodstatnění – tzv. ekonomický nedostatek.

## 1.4 VOLBA METODY OCEŇOVÁNÍ

S přihlédnutím k charakteru oceňovaného zařízení, jeho umístění, aktuální tržní prostředí a účel ocenění se pro tržní hodnotu majetku vychází z majetkové substance předmětu ocenění. Bylo přihlédnuto ke skutečnému technickému stavu oceňovaného majetku, vlivu časové amortizace, provozního a morálního opotřebení.

## 1.5 SUBSTANČNÍ MODEL OCENĚNÍ

Stanovení technické hodnoty

$$TH = \frac{THV \times (100 - ZA) \times (100 \pm PS)}{10^4}$$

TH - technická hodnota v (%) - technická hodnota zařízení je technický stav, bývá to i zbytek projektované technické životnosti zařízení ke dni hodnocení a ocenění v porovnání se zařízeními novým, kdy TH=100 a jeho prognózovanou životností

PS – přírážka (+) nebo srážka (-) po technické prohlídce stroje přístroje či zařízení (%)

THV- technická hodnota výchozí (%)

ZA – základní amortizace (%)

STH - ( stupeň technické hodnoty %), ZA=100-STH (%)

### Stanovení základní amortizace

Základní amortizace je stanovena pomocí amortizačních stupnic a křivek v závislosti na době provozování. Amortizační stupnice jsou číselným vyjádřením amortizačních křivek. Od amortizační stupnice odvozené stupnice technické hodnoty (STH) jsou převzaté z podkladů pro soudní znalce. Amortizace strojů, přístrojů a zařízení se určí z výpočtu. Obecně je hodnota stroje přístroje či zařízení stanovena jako limitní (10%) pokud je stroj či zařízení dále schopno provozu či užívání. Obvykle je hodnota starších zařízení, které bezchybně plní svůj účel (jsou za hranicí doby provozu příslušné amortizační křivky) 20%. Je to dáno hodnotou vložené práce a náhradních dílů, které bezchybný provoz zaručují. U zařízení, kde v konstrukci převažují díly dlouhodobé životnosti (např. kovové konstrukce strojů a zařízení) může být zbytková životnost i vyšší než je dáno amortizační křivkou – PS +,- přírážka, srážka k technickému stavu zařízení v (%)

### Zjištění časové ceny

Časová cena stroje, přístroje či zařízení je v Kč vyjádřený technický stav. Vcs se násobí vypočtenou TH, odvozenou od základní amortizace, THV a technického stavu, zjištěnou při prohlídce zařízení, nebo TH stanovenou bazickou metodou.

Vychází se ze vztahu:

$$\check{C}C = (Vcs \times TH) / 100$$

ČC - časová cena, TH - technická hodnota udávaná v % , Vcs - výchozí cena

Stanovení výchozí ceny: pro ocenění oceňovaného majetku bylo použito jako výchozích cen, cen výrobců a prodejců stejného nebo podobného zařízení, nebo přepočtem historických pořizovacích cen. Vcs hodnoceného a oceňovaného přístroje, zařízení k určitému datu (tj. pro



datum, ke kterému se ocenění provádí ) se stanoví korekci pomocí koeficientů růstu cen průmyslových výrobků v ČR (CM 325). Tyto koeficienty jsou zveřejňované na www stránkách ČSÚ nebo v odborné literatuře.

#### Algoritmus cenového přepočtu

Obecně lze psát následující vztah:

$$V_{cs} = PC \times C_i \times \prod K = PC \times C_i \times (K_1 \times K_2 \times K_3 \times K_4 \times K_5 \times \dots)$$

$V_{cs}$  ..... výchozí cena zařízení pro moment oceňování

PC ..... pořizovací cena zařízení v roce porřízení

$C_i$  ..... cenový index cenového růstu třídy oboru příslušného stroje a zařízení dle strukturního přepočtu č. 226/91 v návaznosti na Vyhl. č. 596/90 Sb. FMF o odpisování základních prostředků. U strojů, přístrojů a zařízení vyrobených po roce 1991 je hodnota  $C_i = 1$

$K$  ..... přepočet cenového růstu průmyslových výrobků v určitém časovém interval  $K_1, K_2, K_3, K_4, K_5 \dots$  přepočtené indexy růstu cen v jednotlivých časových obdobích dle ČSÚ

#### Stanovení obvyklé ceny:

Ke zjištění obvyklé ceny je využita metoda hodnotového ocenění, to znamená vyjádření zůstatkové hodnoty majetku formou časové ceny, která je přehodnocena koeficientem prodejnosti  $K_p$  (0-1). Při výpočtu obvyklé ceny bude morální a technická zastaralost oceňovaného movitého majetku zohledněna srážkou.

Výpočet obvyklé ceny vychází ze vztahu:

$$OC = \check{C}C \times K_p$$

OC – obvyklá cena - zařízení (stroje, přístroje) je stanovena z časové hodnoty s použitím údaje koeficientu prodejnosti. Prodejnost ovlivňuje poměr nabídky a poptávky v době ocenění na trhu v podmínkách tržního hospodářství. Výrazně jej ovlivňuje i technický a morální stav opotřebení sledující světový trend rozvoje vědy a techniky v příslušném oboru. Morální opotřebení může být vyšší než fyzické, které je způsobené provozem a užíváním zařízení.

$\check{C}C$  - současná zjištěná časová cena - je v  $K_c$  vyjádřený technický stav zařízení

$K_p$  - koeficient prodejnosti

$$K_p = \frac{\text{průměrná cena prodejní}}{\text{průměrná cena časová}} = \frac{\frac{\sum \text{cen prodejních}}{n}}{\frac{\sum \text{cen časových}}{n}} = \frac{\sum \text{koef. prodejnosti jednotlivých strojů}}{n}$$

$n$  ... počet zjištěných prodejních případů a koeficienty prodejnosti jednotlivých strojů jsou poměry cen prodejních a časových.

$K_p$  je cenový koeficient odpovídající nabídce a poptávce stroje, přístroje či zařízení na trhu v daném místě a čase. Pokud není  $K_p$  stanoven z oficiálních pramenů, pak je určen znalcem na základě průzkumu trhu v daném místě a čase ve vztahu k technické hodnotě stroje, přístroje, zařízení shodného, popřípadě srovnatelného typu. Koeficientem prodejnosti se tedy rozumí poměr mezi zprůměrovanými skutečně dosaženými prodejními cenami a vykalkulovanými

časovými cenami strojů stejného, případně srovnatelného typu, obdobně opotřebovaných a v obdobném technickém stavu, v rozhodné době a v rozhodném místě.

## 2. POSUDEK

Posudek byl vypracován následujícím způsobem. Znalec neprovedl technickou prohlídku oceňovaných (ZP) (karanténa Covid-19) a při zpracování posudku tak vycházel jen z podkladů a informací dodaných objednatelem posudku tj. společností STEELHOUSE a.s. Dle sdělení objednatele posudku byly ZP součástí vybavení oční ordinace doloženo - viz. fotodokumentace. ZP byly v provozu od 3/2018 -1/2019. Po dobu užívání byly ZP funkční a splňovaly požadavky zákona č. 268/2014 Sb. Po ukončení provozování ordinace byly ZP zkontrolovány odbornou firmou (Oftis-Opta s.r.o. LBC), která konstatovala, že ZP jsou funkční. Aby nedošlo k jejich poškození nebo zcizení byly následně uloženy do skladu (1/2019). Od té doby zařízení nikdo nepoužíval ani nekontroloval (BTK). Po případném prodeji bude muset kupec zajistit odbornou prohlídku a BTK na ZP což jej pochopitelně bude stát finanční prostředky. Vzhledem k absenci platných BTK byla při výpočtu použita sražka 5%. V posudku (v tabulce) je uveden, název, typ, výrobní číslo, pořizovací cena a cenový odhad oceňovaného přístroje. Součástí posudku je i fotodokumentace současného stavu (dodáno objednatelem posudku). Obvyklá cena (Kč) ZP je v posudku uvedena bez DPH.

V České republice existuje právní rámec, který musí zdravotnické prostředky (ZP) naplňovat. Je to zákon o technických požadavcích na výrobky č. 22/1997 Sb. v platném znění. Prohlášení o shodě - je dokument, kterým výrobce dokladuje, že správně posoudil shodu výrobku s požadavky příslušných nařízení vlády. Tento dokument je nutnou podmínkou uvedení výrobku či zařízení na trh. Zákon o zdravotnických prostředcích č. 268/2014 Sb., Atomový zákon č. 263/2016, zákon o metrologii č. 85/2015 Sb. jsou zákony, které mimo jiné určují podmínky užívání ZP. U ZP musí být ze zákona prováděny kontroly. Mezi tyto kontroly patří např. BTK - bezpečnostně technická kontrola, kalibrace, elektrická revize, ověření ČMI, ZDS, ZPS (zkouška dlouhodobé stability, zkouška provozní stálosti) u ZP, které pracují s ionizujícím zářením. Tyto kontroly ověřují, zda je ZP funkční a vyhovuje podmínkám stanovených normou a výrobcem (četnost a rozsah kontrol je uveden výrobcem v návodu k použití ZP popř. pokyny a instrukcemi výrobců daných ZP). Pokud neexistuje průkazná dokumentace o provedených kontrolách (od odborně způsobilé osoby dle zákona 268/2014 § 65 Sb.), nedoporučuji tyto zdravotnické prostředky používat, jelikož mohlo by dojít k nežádoucí příhodě, která by vedla nebo by mohla vést ke smrti uživatele nebo jiné fyzické osoby a nebo k vážnému zhoršení jejich zdravotního stavu.

Obecně lze také říci, že hodnota ZP, u kterého nejsou prováděny kontroly vyplývající ze zákona, je výrazně nižší, než by byla s platnou BTK. Ceny ZP jsou vypracovány na základě metodiky pro oceňování hmotného movitého majetku pro soudní znalce.

### 2.1 PŘEDMĚT OCENĚNÍ identifikace oceňovaného zařízení

Předmětem ocenění je hmotný majetek, který dle charakteru a schopnosti plní požadované funkce do dosažení mezního stavu při stanoveném systému předpokládané údržby a oprav.

Doba životnosti ZP byla stanovena v intervalu (0-10) let. Při výpočtu byla použita amortizační křivka (0-10) let str.47 - (4) J. Makovec.

## 2.2 TABULKA OCĚŇOVANÝCH ZDRAVOTNICKÝCH PROSTŘEDKŮ A VYBAVENÍ

Název zařízení	Počet	Model/Typ	Evidenční číslo	Výrobní číslo	Datum pořízení (zařazení)	Pořizovací cena (Kč) bez DPH	Obvyklá cena (Kč) bez DPH
Perimetr počítačový - Optopol PTS - 2000	1	OPTOPOL - PTS-2000	neuveďeno	77000077/S/2018	14.03.2018	258 500	146 100
Notebook - HP 255 G5	1	HP - 255 G5	neuveďeno	neuveďeno	14.03.2018	12 000	3 600
elektrický stolek - STOLMIK STM 2	1	STOLMIK - STM 2	neuveďeno	0898	14.03.2018	17 900	10 100
Tiskárna - Canon Pixma	1	CANON - Pixma IP2850	neuveďeno	neuveďeno	14.03.2018	1 500	500
Fokometr - HUVITZ HLM-1	1	HUVITZ - HLM-1	neuveďeno	1LM00017J0066	14.03.2018	38 850	18 900
Štěrbínová lampa vč. zobraz.systém - HUVITZ HS-7000 LED + HIS-5500	1	HUVITZ - HS-7000 LED	neuveďeno	7HS00017L001	14.03.2018	190 900	107 900
Monitor - LENOVO 21,5" LCD	1	LENOVO W2ide 21,5"	neuveďeno	neuveďeno	14.03.2018	4 000	1 700
PC sestava - HAL 3000 NUC kit Premium	1	HAL3000	neuveďeno	neuveďeno	14.03.2018	15 000	4 400
elektrický stolek - STOLMIK STM 2	1	STOLMIK - STM 2	neuveďeno	1007	14.03.2018	17 900	8 600
elektrický stolek - STOLMIK STM 2	1	STOLMIK - STM 2	neuveďeno	0895	14.03.2018	17 900	8 600
Optotyp digitální - DMD, Far Vision Device	1	DMD - Far Vision Device	neuveďeno	FVD1802002	14.03.2018	58 700	28 500



Optotyp digitální - DMD, Far Vision Device	1	DMD - Far Vision Device	neuveďeno	FVD1711056	14.03.2018	58 700	28 500
Autorefraktometr - keratometr - HUVITZ HRK-9000A	1	HUVITZ - HRK-9000A	neuveďeno	9HA09A18A0008	14.03.2018	218 300	123 300
Refrakční unit vč. křesla - HUVITZ HRT-7000S	1	HUVITZ - HRT-7000S	neuveďeno	7RT00018B0049	14.03.2018	149 200	84 200
Tonometr - HUVITZ HNT-1P	1	HUVITZ - HNT-1P	neuveďeno	1NT00P18A0008	14.03.2018	177 600	100 300
Čočka Maxfield standard 90D OI-STDm	1	Maxfield 90D	neuveďeno	neuveďeno	14.03.2018	6 900	3 800
Oftalmoskop - HEINE BETA 200S - set	1	HEINE - BETA 200S - set	neuveďeno	1102237373	14.03.2018	24 900	14 000
Funduskamera nemydriatická - CENTERVUE DRS	1	CENTERVUE - DRS	neuveďeno	4275	14.03.2018	349 900	197 600
Spektrální OCT - OPTOPOL Copernicus+ (REPAS)	1	OPTOPOL - Copernicus+	neuveďeno	300/M	23.05.2018	472 100	190 500
Tiskárna (v setu k OCT)	1	OKI C532dn	neuveďeno	neuveďeno	23.05.2018	7 800	3 400
						2 098 550	1 084 500

### 2.3 VÝPOČET OBVYKLÉ CENY - příklad

Perimetr počítačový - Optopol PTS - 2000			
TH= THV x (100-ZA) x (100+/- PS)/104	%	65,6	
THV- technická hodnota výchozí (%)	%	100,0	
ZA - základní amortizace (%) - odečet z grafu	%	31,0	
Čc = (Vcs x TH) /100			
Čc - současná zjištěná časová cena		208 632 Kč	
je v Kč vyjádřený technický stav zařízení			
TH - technická hodnota udávaná v	%	65,6	
C = Ci x K - cenový index	2018 - 2021	ČSÚ	1,2313
Přirážka (+) / Srážka (-)	%	-5,0	
Pc-pořizovací cena		258 500 Kč	
Ves = Pc x C			

Ves - výchozí cena pro moment oceňování	318 279 Kč
Výpočet obvyklé ceny	
$Oc = \check{C}c \times Kp$	146 042 Kč
$Kp$ - koeficient prodejnosti	0,7
Hodnota ( cena ) - zaokrouhleno	146 100 Kč

#### Stanovení koeficientu prodejnosti:

Koeficient prodejnosti - tento parametr ve výpočtu výrazně ovlivňuje prodejní cenu zařízení. Zdravotnické prostředky jsou velmi specifická zařízení, jejichž prodej lze jen velmi obtížně uskutečnit klasickým nabídkovým řízením (omezený trh s touto speciální technikou) a tím i omezený okruh potenciálních zájemců. Jestliže objednatel posudku požaduje stanovení obvyklé ceny pro jednání o prodeji, a pokud neexistuje dostatečné množství dat pro výpočet  $K_p$  pak znalcem stanovená cena je jeho subjektivní názor. Při stanovení  $K_p$  je nutné zohlednit vynaložené náklady na prodej zařízení např. (inzerce, demontáž, doprava, technický stav oceňovaného zařízení, četnost používání (vytíženost), stav nabídky a poptávky na trhu. Koeficient prodejnosti byl znalcem stanoven v intervalu  $K_p = 0.55 \div 0.7$

## 2.4 USNESENÍ

Na základě dostupných materiálů, studia odborné literatury (katalogy, internet, podklady od zadavatele posudku ) a dle metodiky oceňování hmotného movitého majetku pro soudní znalce byla stanovena obvyklá cena souboru zdravotnických prostředků, v tabulce viz. výše k datu 28.2.2021 na: **1 084 500,- Kč**. Uvedená hodnota (Kč) je bez DPH.

Název zařízení	Požizovací cena (Kč) bez DPH	Obvyklá cena (Kč) bez DPH
vybavení oční ordinace	2 098 550	1 084 500

## 2.5 ZNALECKÁ DOLOŽKA

Znalecký posudek jsem podal, jako znalec jmenovaný dekretem předsedy Krajského soudu v Ústí nad Labem ze dne 18.4.1996 č.j. Spr. 2108/96 pro základní obor elektrotechnika, ekonomika - odvětví ceny a odhady movitých věcí - zvláštní specifikace oceňování výpočetní techniky a č.j. Spr. 2324/2011-43 pro obor zdravotnictví, odvětví zdravotnická odvětví různá, specifikace zdravotnická technika.

Znalecký úkon je zapsán pod pořadovým číslem 2-192-21 ve znaleckém deníku. Posudek obsahuje 18 stran. Znalečné a náhradu nákladů účtuji dle přiložené likvidace na základě dokladu č. 2-192-20.

Posudek byl vypracován ve 3 vyhotoveních : 2x objednatel, 1x archiv znalce

**Upozornění:**

Zpracovatel posudku prohlašuje, že není přímo ani nepřímo finančně či jinak vázán na zadavatele posudku. Stejně tak není zainteresován na hodnoceném majetku či na změnách jeho hodnoty v souvislosti s hodnocením ani na jeho koupi či prodeji. Posudek je vyhotoven na základě údajů, které poskytl zadavatel posudku pro zpracování k rozhodnému datu a za stanoveným účelem. Zpracovatel nenese žádnou odpovědnost za změnu situace po tomto datu, která by mohla vést ke změně ukazatelů a vypočtených hodnot. Veškeré informace poskytnuté zadavatelem posudku byly převzaty v dobré víře (bona fide) jako autorizované. Proto zejména odpovědnost za jejich úplnost a správnost je zcela na straně zadavatele posudku.

Znalec je povinen zachovávat mlčenlivost o skutečnostech, o kterých se dozvěděl v souvislosti s výkonem své znalecké činnosti, a to i po jejím skončení. Znalec upozorňuje, že nedává souhlas s publikováním posudku. Bez písemného souhlasu zadavatele posudku (zbavení mlčenlivosti) nebude znalec poskytovat jakékoliv informace spojené se znaleckým posudkem třetím stranám.

V Liberci: 16. března 2021



Ing. Radomír Zajíc  
(podpis)



razítko  
(otisk znalecké pečeti)

## 2.6 FOTODOKUMENTACE





Obr. č.1 – autorefraktometr



Obr. č 2 - fundus kamera





obr. č.3 - perimetr - autorefraktometr-keratometr-tonometr -stolek 3x



obr. č.4 - perimetr PTS 200





obr. č.5 - SOCT





obr. č.6 – SOCT s PC + tiskárna OKI



obr. č.7 – ordinace OCT





obr. č. 8 - štěrbinová lampa + zobrazovací zařízení ke štěrbinové lampě



obr. č.8 - optotyp



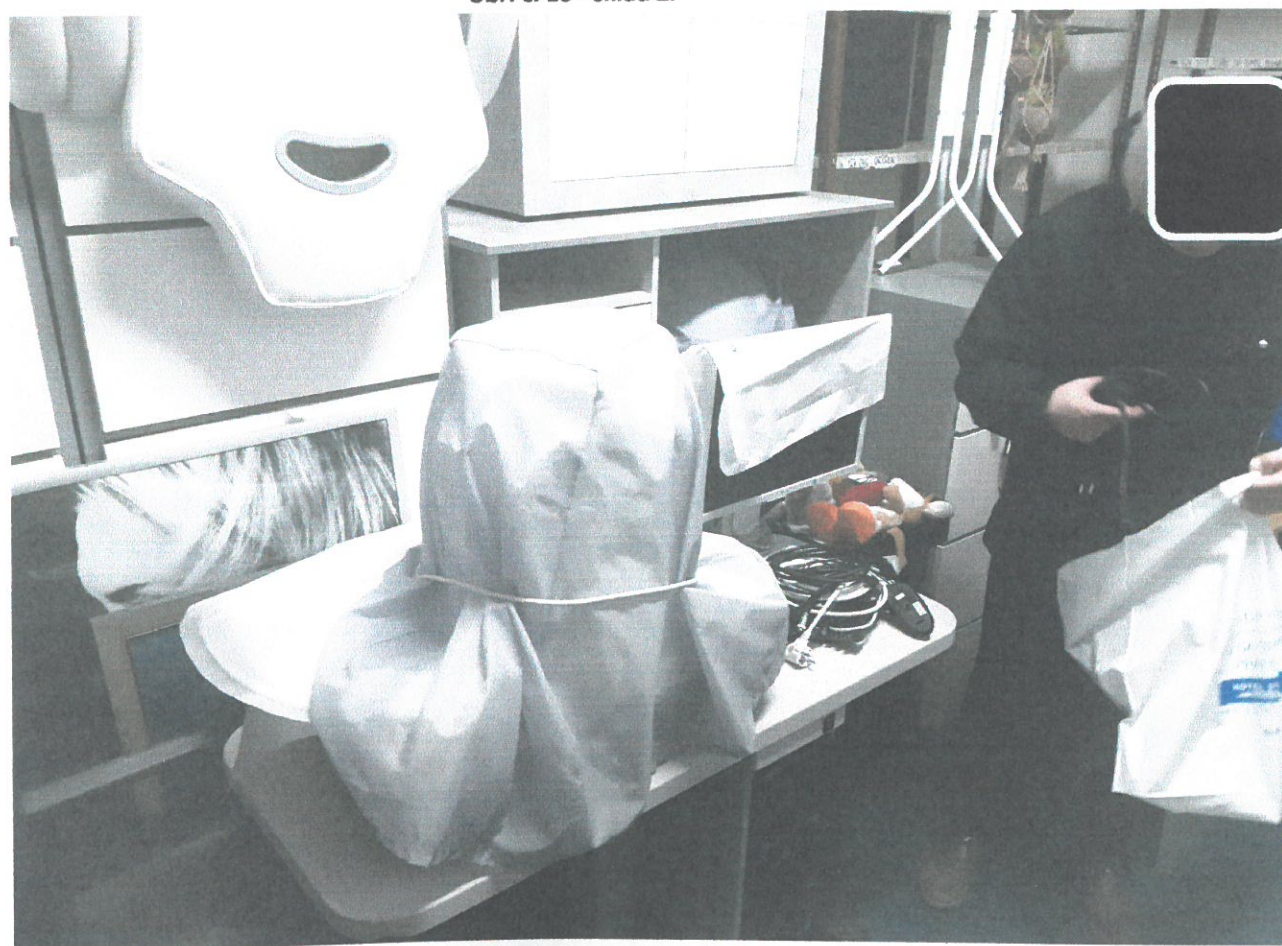


obr. č.9 – štěrbinová lampa





obr. č. 10 - sklad ZP



obr. č. 11 – sklad ZP

